

RAPORT VJETOR 2020-2021

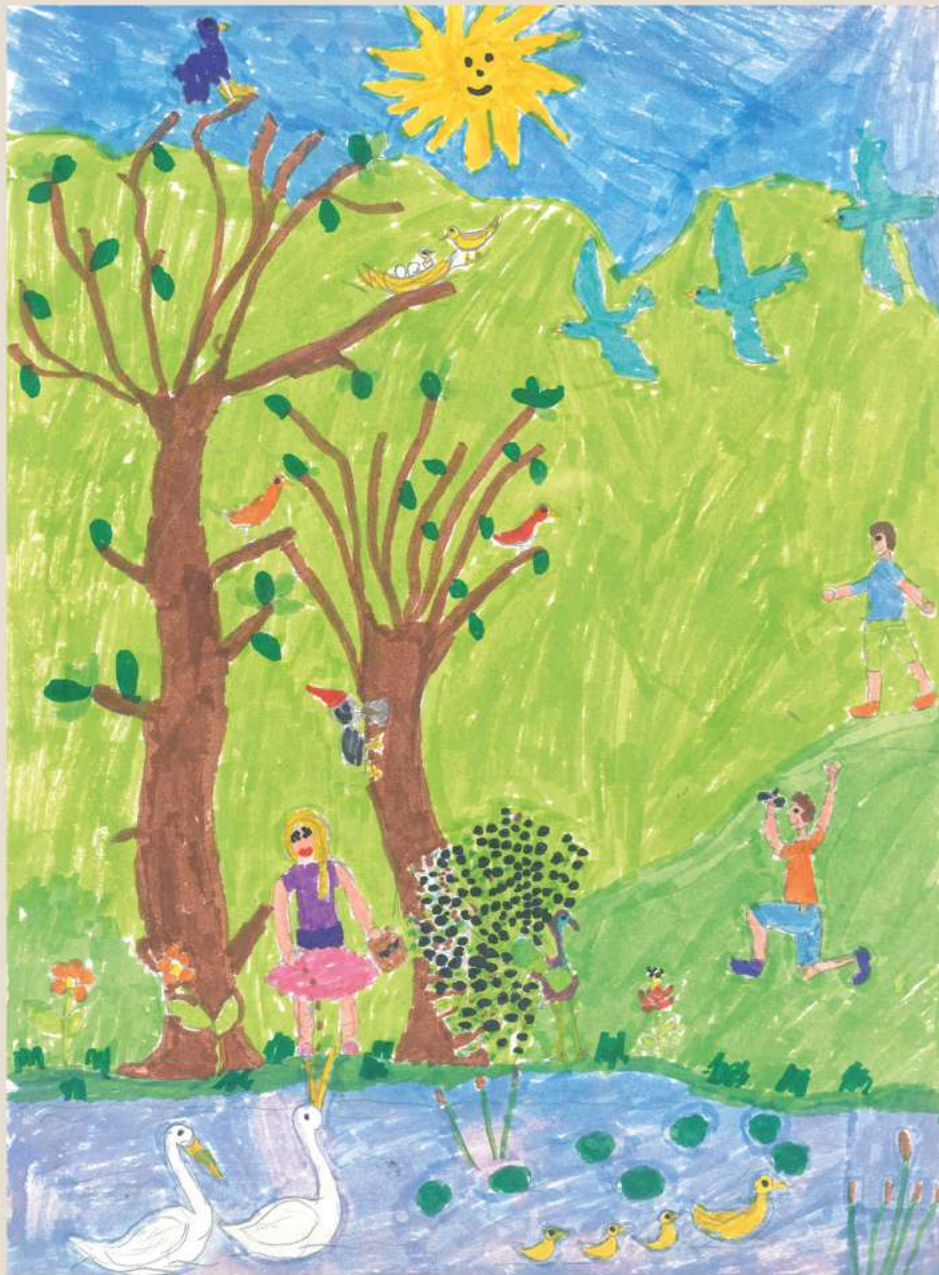


TABELA E PËRMBAJTJES

1. Kthehemi pas në kohë	8	<i>Monitorimi i popullatës së lejlekut</i>	<i>57</i>
		<i>Censusi i pelikanit</i>	<i>58</i>
		<i>Rrezikshmëria e rrjetit elektrik në zona të rëndësishme për shpendët</i>	<i>59</i>
1.1) 30 vite sfida, 30 vite arritje	10	<i>Studim i popullatës së gjarpërinjve të ujit në ishullin e Maligradit</i>	<i>60</i>
1.2) Fjalët përshëndetëse	12		
2. Sfidat e të tashmes	20		
2.1) Drejt një strategjie 5-vjeçare	22		
2.2) Ruajtja e jetës së egër	23		
<i>Llojet në fokus</i>	<i>23</i>		
<i>Masa të ndërmarra, rezultate të arritura</i>	<i>26</i>		
<i>Lobimi për rrëqebullin e Ballkanit</i>	<i>26</i>		
<i>Rishikimi i listës së kuqe të Shqipërisë</i>	<i>27</i>		
<i>Përditësimi i atlasit evropian të gjitarëve</i>	<i>27</i>		
<i>Kamp kundër vrasjes së paligjshme të shpendëve në Durrës</i>	<i>28</i>		
<i>Mirëmbajtja e dy stacioneve me ushqim plotësues</i>	<i>29</i>		
<i>Zgjerimi dhe përforsimi i rrjetit "Shpëtimtarët e kalit të qyqes"</i>	<i>30</i>		
<i>Xhama miqësor ndaj shpendëve</i>	<i>31</i>		
<i>Balkan Detox LIFE: Projekti i ri që lufton helmimin ndaj jetës së egër përgjatë shteteve të Ballkanit</i>	<i>32</i>		
2.3) Ekosistemet: Shtëpitë e vetë jetës	33		
<i>Rajone ndërkufitare</i>	<i>33</i>		
<i>Natura 2000</i>	<i>34</i>		
<i>Hartëzimi i habitateve në Prespë</i>	<i>34</i>		
<i>Habitatet prioritare në Nartë-Pishë-Poro</i>	<i>35</i>		
<i>Mali i Munellës</i>	<i>36</i>		
<i>Polis – Gur i Zi – Valamarë</i>	<i>37</i>		
<i>Zhvillimi i qëndrueshëm në zona me rëndësi</i>	<i>38</i>		
<i>Krijimi i grupit lokal të veprimit Korab – Koritnik</i>	<i>38</i>		
<i>E ardhme e qëndrueshme për rajonin ndërkufitar Sharr/ Korab-Koritnik</i>	<i>39</i>		
<i>Zonat e mbrojtura për natyrën dhe njerëzit</i>	<i>40</i>		
<i>Zhvillimi i qëndrueshëm në Vjosë-Nartë dhe Butrint</i>	<i>42</i>		
2.4) Kërkimi Shkencor	44		
<i>Kamerat kurth</i>	<i>44</i>		
<i>Bashkëekzistenca midis njeriut dhe jetës së egër</i>	<i>50</i>		
<i>Studimi i legjislacionit mbi produktet mjekësore veterinare në Shqipëri</i>	<i>51</i>		
<i>Monitorimi i shpellave detare</i>	<i>51</i>		
<i>Foka e Mesdheut – Pyetësorët e dimensionit njerëzor</i>	<i>52</i>		
<i>Censusi Ndërkombëtar i Shpendëve të Ujit</i>	<i>53</i>		
<i>Monitorimi i shpendëve folezues në Vjosë-Nartë dhe Butrint,</i>			
<i>Zona Kyçe Për Biodiversitetin</i>	<i>54</i>		
<i>Inventarizimi i shpendëve folezues në Parkun Kombëtar të Prespës</i>	<i>54</i>		
<i>Kampi i unazimit të shpendëve në Parkun Kombëtar të Prespës</i>	<i>55</i>		
<i>Monitorimi i dallëndyshes së detit</i>	<i>56</i>		
<i>Monitorimi i kalit të qyqes</i>	<i>56</i>		
		2.5) Edukim, komunikim dhe advokaci	61
		<i>Publikime</i>	<i>61</i>
		<i>Programi i edukimit natyror në Prespë</i>	<i>62</i>
		<i>Spring Alive</i>	<i>63</i>
		<i>Programi i edukimit natyror P4NP-WWF</i>	<i>64</i>
		<i>Këndi i edukimit për rrëqebullin e Ballkanit</i>	<i>65</i>
		<i>Programi i edukimit për kalin e qyqes</i>	<i>65</i>
		<i>Programi i riciklimit në Sarandë</i>	<i>66</i>
		<i>Shkolla verore ndërkufitare e PrespaNet</i>	<i>66</i>
		<i>Rritja e kapaciteteve të rinjve në shpendkundrim; kursi i identifikimit të shpendëve të egër BirdON</i>	<i>67</i>
		<i>Fluturimi për mbijetesë</i>	<i>68</i>
		<i>Një milje për Kalin e Qyqes</i>	<i>69</i>
		<i>Brezi i Gjellbër Evropian: Shirokë, Ulqin dhe Shishtavec, Kukës</i>	<i>69</i>
		<i>Ditët e informimit për zonën ndërkufitare Korab- Koritnik / Sharr</i>	<i>70</i>
		<i>Të vetmet krahë që duhet të fluturojnë sipër Nartës janë ato të flamingove dhe pelikanëve</i>	<i>71</i>
		<i>Programi i riciklimit në Sarandë</i>	<i>72</i>
		2.6) Zhvillimi institucional	73
		<i>Zyra lokale në Prespë</i>	<i>73</i>
		<i>Marrëveshja me Kontrollin e Lartë të Shtetit – KLSH</i>	<i>74</i>
		<i>Partneriteti me WWF Adria</i>	<i>74</i>
		<i>Civil Society Tracking Tool – CSTT</i>	<i>74</i>
		3. Drejt të ardhmes	76
		3.1) Ftesa për anëtarësim pranë Birdlife	78
		3.2) Akademia e Lidervë për Natyrën e Fondacionit MAVA dhe Sky Blue	78
		3.3) Aplikim në grantin për gjenerim fondesh	79
		4. Përmbledhje Financiare	81
		4.1) Përmbledhje Financiare 2020	82
		4.2) Përmbledhje Financiare 2021	83
		5. Partnerët tanë	85

KUSH JEMI NE?

Vizioni:

Të sjellim harmoni midis natyrës dhe shoqërisë njerëzore!

Misioni:

Misioni i organizatës sonë është të garantojë një klimë qeverisëse dhe shoqërore ku ruajtja e trashëgimisë natyrore të jetë prioritare, nëpërmjet kërkimit shkencor rigoroz, përfshirjes së komunitetit, krijimit të partneriteteve strategjike dhe ndërveprimit të vazhdueshëm me institucionet vendimmarrëse.

KUSH JEMI NE?

Fushat e veprimit:

- Ruajtja dhe mbrojtja e llojeve me rëndësi, të rralla e të rrezikuara;
- Ruajtja dhe mbrojtja e zonave me vlera të larta të biodiversitetit;
- Studimi i jetës së egër dhe habitateve;
- Edukimi, ndërgjegjësimi dhe advokimi për çështjet e ruajtjes dhe mbrojtjes së natyrës;
- Zhvillimi institucional i organizatave mjedisore të shoqërisë civile.

PPNEA: HISTORIA DHE E ARDHMJA E RUAJTJES SË NATYRËS NË SHQIPËRI

Akronimi në anglisht i organizatës për Ruajtjen dhe Mbrojtjen e Mjedisit Natyror në Shqipëri, PPNEA (Protection and Preservation of Natural Environment in Albania), është një term pothuajse i kudondodhur në sektorin e ruajtjes së natyrës në vend. Është e vështirë të gjesh një diskutim, artikull, dokumentar apo çfarëdolloj publikimi që flet për ruajtjen e natyrës dhe mjedisit shqiptar ku PPNEA të mos përmendet apo referençohet. Të kesh fatin të drejtosh PPNEAn në 30 vjetorin e krijimit të kësaj organizate është një përgjegjësi sfiduese dhe shpresëdhënëse njëherazi. Sfiduese pasi tre dekada histori në ruajtjen e natyrës përbëjnë një trashëgimi mjaft të vyer dhe të madhe për të cilën ekziston një detyrim i madh moral dhe profesional për ti garantuar vazhdimësinë. Shpresëdhënëse pasi edhe pse kanë kaluar tre dekada, të karakterizuara nga ulje- ngritje të mëdha shoqërore dhe ekonomike të tranzicionit shqiptar, PPNEA vazhdon të ekzistojë e fortë dhe e palëkundur në mbrojtje të trashëgimisë natyrore të vendit. Përvjetorët janë momente gëzimi dhe reflektimi dhe si një i tillë, ky përvjetor i tridhjetë i PPNEA më ka bërë të hedh vështrimin pas dhe të reflektoj mbi vlerat e kësaj organizate dhe bazat mbi të cilat ngrihet kjo trashëgimi e mbushur me sfida dhe suksese. Suksesin e vazhdimësisë së PPNEAs dhe punës së saj për ruajtjen e natyrës e gjej në tre themele kryesore.

Themeli i parë është **investimi mbi të rinjtë** si promotorë dhe liderë të ruajtjes së natyrës në vend. Edhe pse është organizata më e vjetër mjedisore në vend, PPNEA gjithmonë është shquar për formësimin dhe promovimin e brezave të rinj dhe rritjen e kapaciteteve të profesionistëve të rinj të vendit në fushën e ruajtjes së natyrës. Në tridhjetë vite ekzistencë të PPNEAs ka ndodhur një ndërrim gjeneratash i plotë, ku brezi i vjetër dhe i nderuar i profesionistëve të parë të organizatës, me në krye të ndjerin Prof. Lekë Gjikhuri, i ka lënë stafetën një brezi të ri plot energji dhe

pasion për natyrën e vendit. Vetë angazhimi im profesional është dëshmi e përkushtimit dhe investimit që PPNEA ka mbi të rinjtë dhe potencialin e tyre. Në vitin 2004, asokohe një student 20-vjeçar, pata fatin të angazhohem për herë të parë me PPNEAn si një vullnetar në nismat e organizatës. Profesori i ndjerë Lekë Gjikhuri, kishte 3 vite që nuk ishte më midis nesh, por pasioni, vendosmëria dhe vullneti i fortë i tij për ruajtjen e vlerave natyrore të vendit ishin ende shumë të forta brenda PPNEAs dhe ajo frymë u induktua edhe te unë dhe kolegët e tjerë të rinj të organizatës. PPNEA na dha mundësi të formësohemi si ekspertë të natyrës me trajnime dhe nisma të ndryshme, të angazhohemi me punë konkrete në terren dhe të tregonim vlerat tona si profesionistë të rinj për të ardhmen e natyrës së vendit. Brenda PPNEA pata mundësinë të rritem profesionalisht duke filluar si një vullnetar i thjeshtë e më tej si asistent, specialist, menaxher dhe pas 14 vitesh angazhim me organizatën pata fatin të caktohem si drejtor ekzekutiv i saj në janar të 2018. Rasti im dhe i shumë kolegëve të tjerë, që janë rritur dhe formësuar te PPNEA, është dëshmi e një besimi të madh që kjo organizatë i jep brezit të ri dhe kjo qasje është edhe sot e kësaj dite një parim themeltar brenda PPNEA.

Themeli i dytë i suksesit të vazhdimësisë të PPNEA është **inovacioni**. PPNEA ka qenë dhe mbetet organizata e parë që ka futur në Shqipëri qasje inovatore në ruajtjen e natyrës. Në vitin 1999, PPNEA udhëhoqi procesin për shpalljen e zonave të para të mbrojtura në Shqipëri të cilat, ndryshe nga zonat e mëparshme, synonin ruajtjen e natyrës në nivel të një ekosistemi të integruar në harmoni midis njerëzve dhe natyrës. Parku Kombëtar i Prespës dhe Peizazhi i Mbrojtur i Pogradecit, ishin zonat e para të mbrojtura të cilat përfshinin në brendi të tyre edhe mjaft qendra të banuara dhe jo vetëm sipërfaqe të izoluara e të vogla pyjore siç ishte praktika e deriatëhershme e krijimit të zonave të mbrojtura. Në këtë

mënyrë njeriu dhe trashëgimia kulturore e tij, konsideroheshin si të pandashme nga trashëgimia natyrore, duke diktuar që ruajtja e natyrës nuk mund të ndodhte në mënyrë të izoluar nga prezenca humane. Që prej atij viti, gjithë zonat e mbrojtura pasuese në vend kanë ndjekur të njëjtën qasje duke rritur ndjeshëm sipërfaqen e hapësirës së mbrojtur në vend dhe duke harmonizuar aktivitetet njerëzore me ruajtjen e natyrës. PPNEA ka sjellë për herë të parë dhe praktika inovatore dhe teknologjike për hulumtimin e natyrës dhe jetës së egër në vend. Në vitin 2008, filluam për herë të parë në Shqipëri përdorimin e kamerave-kurth si një metodë tejet inovatore për monitorimin e faunës së egër. Tashmë, pas mbi 13 vitesh monitorimesh të shoqëruara me rritje kapacitetesh të institucioneve përkatëse, kamerat-kurth janë kthyer në një praktikë normale për monitorimin e faunës në vend. Më tej në vitin 2013, ishim të parët që futëm konceptin e GPS-tagging, duke pajisur një individ të kalit të qyqes me një transmetues satelitor i cili bënte të mundur ndjekjen në kohë reale të vendndodhjes së individit dhe regjistrimin e rrugës së tij të shtegtit nga Shqipëria drejt Afrikës. Në të njëjtën linjë, në vitin 2017 testuam për herë të parë metodikën e 'box-trapping' për rrëqebullin e Ballkanit, me qëllim kapjen dhe pajisjen e një individit të rrëqebullit me transmetues satelitor për qëllimin e studimit të ekologjisë dhe mënyrës së jetesës së llojit. Të gjitha këto, por dhe shumë të tjera, janë testament i një qasjes inovatore që PPNEA ndjek dhe që inovacionin e vendos si parim themeltar për ruajtjen e natyrës.

Themeli i tretë dhe ndoshta më i forti, është krijimi i **partneriteteve strategjike** dhe numri i madh i mbështetësve të PPNEAs ndër vite. PPNEA bashkëpunon me një rrjet mjaft të gjerë organizatash dhe institucioneve kombëtare dhe ndërkombëtare, shumë prej të cilëve janë partnerë prej dekadash në nisma të ndryshme. Ruajtja e natyrës është një sipërmarrje që

kërkon përfshirjen e shumë palëve dhe individëve dhe në mjaft raste shkon edhe përtej kufinjve të një vendi të vetëm. Natyra nuk njeh kufinj dhe si e tillë ajo na dikton të punojmë dhe angazhohemi bashkarisht me vendet e rajonit, por edhe më tej. Në veçanti ruajtja e llojeve migratore të shpendëve kërkon koordinim dhe bashkërendim në nivel ndërkontinental dhe nisma të tilla si ruajtja e kalit të qyqes, me të cilën PPNEA ka që në vitin 2012 që angazhohet fuqimisht, bën bashkë vende Europiane, Aziatike dhe Afrikane në ndihmë të shpëtimit të llojit. Natyrisht që sfida të tilla të mëdha nuk do ishin të mundura pa bashkëpunime të ndërsjellta dhe angazhim të një numri të madh njerëzish, të cilët me pasion dhe përkushtim i dedikojnë kohën e tyre, shpeshherë vullnetarisht, kauzave tona. Rrjeti i gjerë i vullnetarëve dhe bashkëpunitorëve të PPNEA shtrihet në të gjithë vendin dhe përtej, dhe ndihma e tyre e vyer është kontributi më i madh në arritjen e sukseseve tona. Asgjë nuk do të ishte e mundur të arrihej për natyrën e vendit pa mbështetjen financiare të donatorëve të shumtë të PPNEA, pa kohën dhe kontributin e bashkëpunitorëve lokalë dhe pa angazhimin plot pasion të vullnetarëve tanë. Në këtë 30 vjetor të organizatës gjej rastin t'i falenderoj përzemërsisht dhe ti ftoj të futemi bashkarisht në dekadën e katërt të PPNEAs, më të fortë dhe më të vendosur se kurrë për mbrojtjen dhe ruajtjen e trashëgimisë natyrore të vendit tonë.



Aleksandër Trajçe
Drejtor ekzekutiv i PPNEA



**KTHEHEMI PAS
NË KOHË**

1.1) 30 vite sfida, 30 vite arritje



1996 - Aktivitet Ndërgjegjësimi



1996 - Aktivitete në natyrë me fëmijë dhe pastrim i plazheve



1996 - Gjatë asamblesë së PPNEAs



1996 - Gjatë asamblesë së PPNEAs



1996 - Gjatë asamblesë së PPNEAs



Revista "Ne dhe Mjedisit"



1997 - Ruajtja e Prespës



1997 - Ruajtja e Prespës



1997 - Takime



1999 - Takime ndërkufitare



Aksion Komunitar



Gjatë 25 vjetorit të themelimit të PPNEA

1.2) Fjalët përshëndetëse

Gëzuar PPNEA!

Edhe 100 vjet punë dhe suksese!

Kjo ditë e 30 vjetorit të Shoqatës për Ruajtjen dhe Mbrojtjen e Mjedisit Natyror në Shqipëri, qëllon në mes të krizës COVID-19, ku siguria e shëndetit të njerëzve në të gjithë botën është çështja prioritare e momentit dhe e vitit. Por, këmbanat e kësaj krize përhapen më gjerë duke na kujtuar sfidat mjedisore që gjithashtu godasin shëndetin dhe mirëqenien tonë.

Pikërisht 3 dekada më parë, një grup profesorësh të Fakultetit të Shkencave Natyrore, patën idenë për krijimin e një shoqate mjedisore si një mënyrë për t'i dhënë një zë rritjes së ndërgjegjësimit në mbrojtjen e mjedisit. Me largpamësi ata bashkuan në shoqatë jo vetëm njerëz nga brenda universitetit, por dhe nga institucionet e ndryshme shkencore, madje dhe nga media, një prej të cilëve kam qenë dhe unë. Pasioni im për natyrën dhe mjedisin u ndez kur isha fëmijë i rritur në botën magjepsëse të bregdetit të Sarandës. Pastaj, ky pasion më solli në Fakultetin e Shkencave dhe pastaj në RTSH, ku informimi dhe bashkëpunimi me shkencëtarët dhe natyrën u kthye në punën time të përditshme. Por, kur në 1991 ju bashkova kësaj shoqate mjedisore, e para në Shqipëri e këtij lloji, kuptova se një veprim dhe qëllim kolektiv kishte një forcë shumë më të madhe në mbrojtjen e mjedisit.

Tani, ndërsa festojmë 30 vjetorin e Shoqatës, unë po reflektoj mbi historinë e problemeve mjedisore që rrodhën pas viteve 90, dhe paralelisht me të, shoh dhe punën e qëndrueshme të Shoqatës PPNEA që nga krijimi e deri më sot.

Sa ka arritur shoqata PPNEA të perballojë shkatërrimin e burimeve natyrore dhe degradimin mjedisor të vendit gjatë këtyre viteve? Në matematikë ekziston një teoremë që quhet "Teorema e të kundërtës". Sipas saj, supozohet e kundërta për të provuar diçka. Pra, supozojmë se Shoqata PPNEA nuk do të ekzistonte fare në këto dekada. Çfarë do të ndodhte më shumë në degradimin mjedisor?

Sigurisht që p.sh. hapësirat e gjelbërta të Tiranës do të betonizoheshin shumë më tepër, Parku i madh i Tiranës do të kishte 2-3 herë më shumë ndërtime kafenesh dhe hotelesh, ndërsa kopshti botanik do të kthehej tërësisht në një zonë urbane të mbushur me pallate si është bërë sot lagja ngjitur me të, Komuna e Parisit. Shoqata ka bërë një luftë ndërgjegjësuese dhe presion të vazhdueshëm ndaj politikës dhe qytetarëve për ta frenuar këtë tjetërsim të Tiranës ndonëse s'arriti një ndalje të plotë.

Sikur mos të ishte PPNEA, parqet natyrore e kombëtare, veçanërisht Divjakë-Karavastaja bashkë me pelikanët e saj, do të ishin degraduar në nivelin e fundit të ekzistencës së tyre; Parku i Prespës ndoshta nuk do të shpallej fare, duke na turpëruar me shtetet fqinje në atë zonë. Mund mos të ishte shpallur Parku Natyror i Korabit dhe, së fundmi, edhe zona e mbrojtur e Munellës, që do të vazhdonin të ishin në mëshirën e grabitësve.

Sikur mos të ishte PPNEA nuk do të dokumentohej në filma natyra shqiptare e viteve 90,

para dhe gjatë degradimit masiv, nuk do të kishim filmime nga helikopteri të pyjeve të rrallë të parkut të Lurës dhe liqeneve të tij, pamje që sot të gjitha mediat i përdorin si një akuzë të dokumentuar ndaj shfrytëzimit barbar të pyjeve nga sistemi i atyre viteve; nuk do të kishte për vite të tëra, për çdo javë, një program të veçantë për mjedisin në RTSH dhe nuk do të kishte me dhjetëra filma mjedisor që do ta çonin Shqipërinë në shumë festivale ndërkombëtare. Sikur PPNEA mos të riformohej në një organizatë profesionale, do të mungonin me dhjetëra studime mjedisore, pa të cilat nuk do të dinim të vertetën mjedisore, gjendjen se ku jemi, se çfarë duhet të bëjmë për të shmangur ndikimet më të këqija në botën e natyrës së egër dhe në ekosistemet natyrore të vendit; nuk do të kishim studimet e veçanta për kafshët dhe shpendët në rrezik zhdukje, si për ariun dhe rrëqebullin e Ballkanit, për shqiponjën dhe kalin e qyqes, për fokën e Mesdheut dhe bimësinë jetësore të detit Mesdhe, Posidonian, dhe si rrjedhojë nuk do të kishte masa dhe ligje të plota për mbrojtjen e tyre. Dhe së fundmi, nuk do të kishim këtë vetëdije në tërë shoqërinë tonë për vlerën dhe rëndësinë e mjedisit në shëndetin dhe ekonominë tonë.

Vërtet PPNEA mund mos të ketë pasur forcën për të ndalur shkatërrimin gjigand të një treni që doli nga shinat, por është e sigurt se ajo ka arritur t'i reduktojë ato në maksimum. Prandaj, krijimi dhe rritja e qëndrueshme e kësaj shoqate duhet përgëzuar dhe falenderuar për këto 30 vjet pune dhe lufte në mbrojtjen dhe mirëmenaxhimin e mjedisit shqiptar. Por, problemet vazhdojnë dhe kërkojnë një vëmendje dhe luftë edhe më të përkushtuar. Prandaj unë i uroj PPNEA-së edhe 100 vjet pune dhe suksese në të mirën e mjedisit shqiptar!



Xhemal Mato

Ish anëtar bordi dhe mik i shoqatës PPNEA

PPNEA – Shartimi midis ruajtjes së natyrës dhe rrënjëve të vjetra për të sjellë ripërtëritjen

PPNEA – Një histori e gjatë suksesi e ngjizur në vetë emrin e organizatës!

Ashtu si PPNEA, ekzistojnë një numër i konsiderueshëm organizatash përgjatë gadishullit të Ballkanit që me punën e tyre i kapërcejnë kufijtë e vetëm një shteti, duke i fokusuar aktivitetet në një nivel rajonal. Që prej fillimit të kohëve, dihet mirë se asgjë nuk ekziston në vakum dhe se gjithçka është e ndërlidhur! Në mungesë të pyjeve dhe qenieve të gjalla që jetojnë në të, në mungesë të bletëve dhe tokës, në një rrethanë të tjetërsuar ndryshimesh klimatike, nuk do të kishte mjaftueshëm hapësirë dhe ushqim për të gjithë. Ekosistemet tona ujore, kullotat dhe pyjet nuk janë vetëm habitate për lloje të rrallë e të rrezikuara; Ato mundësojnë një seri shërbimesh për njerëzit dhe në to bazohet ripërtëritja e domosdoshme e jetës.

Fokusi i organizatës PPNEA është më së miri i reflektuar në Vizionin dhe Statutin e saj, që përcaktojnë detyrimet për avancuar ruajtjen e natyrës në Shqipëri me qëllim mbrojtjen, mirëmbajtjen dhe ripërtëritjen e florës dhe faunës së mjediseve natyrore. PPNEA është e para organizatë që tejkaloj konceptet ekzistuese të ruajtjes së natyrës, duke hapur rrugën për menaxhimin e integruar të ekosistemeve nëpërmjet shpalljes së një sërë zonash të mbrojtura si Parku Kombëtar i Prespës, Peizazhi i Mbrojtur Liqeni i Pogradecit, Parku Kombëtar Shebenik-Jabllanicë, Parku Natyror Korab-Koritnik, etj.

Fokusi i organizatës PPNEA nuk është vetëm shpallja e zonave të reja të mbrojtura në Shqipëri, apo puna për ruajtjen e tyre, por edhe bashkimi i komuniteteve lokale, studiuesve, partnerëve kombëtar e ndërkombëtar, fermerëve, politikanëve, administratorëve të zonave të mbrojtura, komuniteteve ndërkufitare, etj., duke synuar

një komunikim të gjallë dhe kuptimplotë midis palëve. Të gjitha këto kontribuojnë në avancimin e ruajtjes së natyrës, duke i dhënë një rol të veçantë komuniteteve lokale dhe përmirësimit të jetesës së tyre.

Arritjet dhe sukseset e përpjekjeve afatgjata nuk do të siguroheshin pa ndihmën e partnerëve lokal, atyre ndërkombëtar, si dhe punës efektive me donatorë, mbështetës apo sponsor të ndryshëm. Pa këto përpjekje, shumë projekte nuk do të ishin realizuar. Personalisht, po e shfrytëzoj këtë mundësi për të shprehur mirënjohjen dhe mbështetjen time ndaj stafit aktual të organizatës. Uroj që në të ardhmen të dëshmojmë sa më shumë arritje në të mirë të natyrës dhe shoqërisë njerëzore.



Prof. Dr. Spase Shumka
Ish-Drejtor Ekzekutiv i PPNEA

30 Vjet PPNEA – SHRMMNSH

Shoqata për Ruajtjen dhe Mbrojtjen e Mjedisit Natyror në Shqipëri (SHRMMNSH) apo Protection and Preservation of Natural Environment in Albania (PPNEA) është e para shoqatë mjedisore e shoqërisë civile në Shqipëri, e krijuar fill pas ndryshimeve demokratike në fillim të viteve '90. Ajo u krijua nga intelektualë dhe specialistë të ndryshëm, që i bashkonte një qëllim: Të ishin një zë i fortë dhe i lirë, pa dallim dhe ngjyrim partiak, një opozitë konstruktive dhe e vendosur ndaj qeverisë për ruajtjen dhe mbrojtjen e mjedisit natyror të vendit që rrezikohej nga etja për zhvillim dhe përfitim pas një lëngimi të gjatë në periudhën e diktaturës.

Shumë shpejt PPNEA do të kthehej në një lëvizje me bazë të gjerë, pjesë e së cilës ishin edhe të rinjtë studentorë, që u organizuan nën grupimin "PERLA". PPNEA do të krijonte degët e saj në pjesën më të madhe të qyteteve, duke i dhënë frymë të re lirie dhe organizimi edhe shoqatave të tjera mjedisore që do të krijoheshin në Tiranë dhe mbarë Shqipërinë. Pra, në një kuptim, PPNEA ishte "dallëndyshja e parë" që lajmëroi lindjen e një shoqërie të re civile, të organizuar dhe të aftë për të dhënë kontributin e saj në zhvillimet demokratike të vendit, nga njëra anë, dhe në ndërgjegjësimin e publikut të gjerë, si dhe vetë klasës politike mbi nevojën e ruajtjes dhe mbrojtjes së mjedisit.

PPNEA ishte shoqata që lloboi pranë Qeverisë, Agjensisë Kombëtare të Mjedisit të asaj kohe, për shpalljen e lagunës së Karavastasë si Zona e parë Ramsar në Shqipëri në vitin 1995. Ajo ishte nismëtarja për ngritjen e dialogut ndërqeveritar (Shqipëri, Greqi, FYROM) për ruajtjen e liqeneve ndërkufitare të Prespës dhe Ohrit, duke krijuar bazat për shpalljen e tyre, respektivisht "Parku Kombëtar i Prespës" dhe "Peizazhi i Mbrojtur i Liqenit të Pogradecit". PPNEA ka dhënë një kontribut të vyer në ngritjen e një rrjeti gjithnjë e më të fortë ekologjik të Zonave të Mbrojtura në vendin tonë. Parku Kombëtar Shebenik-Jabllanicë, Parku Natyror Korab-Koritnik dhe, së fundmi, Parku Natyror i Munellës, janë disa nga kontributet më të spikatura që e bëjnë këtë organizatë të jetë krenare me arritjet e saj në këtë 30 vjetor.

Sot, PPNEA është një qendër e fortë profesionistësh të përkushtuar për ruajtjen e natyrës dhe biodiversitetit shqiptar, që ka partnerë të shumtë në vend dhe rajon, e gjendur në frontin e parë të shoqërisë civile shqiptare kur është fjala për shpëtimin e natyrës dhe vlerave të trashëgimisë natyrore me rëndësi ballkanike, mesdhetare, europiane dhe globale, të vendit tonë. Projekti për shpëtimin e rrëqebullit të Ballkanit (*Lynx lynx balcanicus*), projekti për ruajtjen e shkabave, fushata për ruajtjen e lumenjve nga ndërtimi i hidrocentraleve, fushata për mbrojtjen e Peizazhit të Mbrojtur Vjosë-Nartë që rrezikohet nga ndërtimi i Aeroportit të Vlorës, janë disa nga fushëbetet në të cilat PPNEA është e angazhuar në këtë 30 vjetor të saj.

Si një nga firmëtarët e parë për themelimin e PPNEA, ndihem i lumtur që ajo vazhdon të jetë një zë i fortë, i lirë dhe i përkushtuar për ruajtjen dhe mbrojtjen e natyrës dhe biodiversitetit të vendit tonë. Natyra, mjedisi natyror, është kapitali më i madh dhe më i çmuar që kemi dhe që duhet t'ua përcjellim brezave të ardhshëm të këtij vendi. Për këtë arsye, PPNEA duhet të ndihet e privilegjuar dhe krenare me atë që ka bërë në këto 30 vite. Jam i sigurt që ajo është sot më e motivuar se kurrë për të vijuar misionin për të cilën u krijua 30 vite më parë.

Në respekt të kontributit të të gjithë atyre që e krijuan, drejtuan, zhvilluan dhe e forcuan PPNEA-në, ndihem i nderuar që m'u dha mundësia të përshëndes të gjithë anëtarët, vullnetarët, miqtë dhe partnerët e shumtë të PPNEA, dhe t'ju uroj suksese të mëtejshme në punën dhe misionin tuaj!

Gëzuar 30 vjetorin PPNEA!



Prof. Dr. Ferdinand Bego, FSHN, UT

30 vjetori i krijimit të PPNEA

Në verën e 1991-shit, pedagogë të Fakultetit të Shkencave të Natyrës me në krye profesor Lekë Gjijnurin u mbledhën për krijimin e të parës shoqatë mjedisore dhe të parës organizatë të shoqërisë civile në Shqipëri. Iu bashkuam edhe ne fizikanët e IHM, së bashku me pedagogë të gjeografisë, Institutit bujqësor, disa degë të inxhinierisë etj. Në atë periudhë, e cila përkonte dhe me rënien e regjimit diktatorial në Shqipëri, ishim mjaft të lumtur, dhe plot entuziasëm për fillimet e reja. Në fakt, ashtu mendonim dhe shpresonim se do të ndërtonim një botë të re, më të mirë, më të drejtë më të pasur dhe më njerëzore, por shumë pak nga ëndrrat tona i shohim të realizuara sot pas 30 viteve. E vetmja lëvizje apo organizatë që njohu vetëm arritje dhe dha rezultate të mëdha në fushën e ruajtjes së natyrës, ishte Shoqata e Ruajtjes dhe Mbrojtjes së Mjedisit Natyror në Shqipëri, PPNEA. Nuk mund të përmend gjithë rezultatet e arritura ndër vite nga puna e palodhur e anëtarëve të saj, por mund të rendis ndonjë që lidhet më së shumti me kujtimet e mia.

Gjatë verës së vitit 1991, mblidheshim pothuajse çdo ditë pas pune, pranë selisë sonë, e cila ndodhej në afërsi të apartamentit të profesor Lekë Gjijnurit, ku dhe punonim si vullnetarë, edhe pse ishim të punësuar në vende të tjera. Gjatë kësaj periudhe, mjaftonte që drejtori i shoqatës të bënte një thirrje, dhe ne do gjendeshim kudo në mbrojtje të natyrës, duke mbjellur pemë gjatë janarit në parkun e Tiranës, në pranverë duke pastruar mbeturinat në malin e Dajtit, apo dhe në aktivitete të ndryshme që kishin për qëllim mbrojtjen e pelikanit kaçurrel.

Nga të gjithë të parët, më duket se kam ngelur unë si “dinozaur i së kaluarës”, edhe për arsyen e thjeshtë që punova në shoqatë me detyra të ndryshme edhe pas daljes në pension. Përgjatë viteve, kemi ndërruar disa seli, po ajo që kujtoj më së shumti është zyra në rrugën Myslym Shyri, e cila lidhet me një kujtim të jashtëzakonshëm të vitit 2011, që ishte fotografimi për herë të parë i rrëqebullit të Ballkanit nga kamerat kurth në malin e Munellës, e më pas zbulimi i një popullate të vogël të rrëqebullit në këtë rajon në vitin 2012.

Vetë Leka, shkencëtar e biolog i shquar, nuk ishte më në jetë për të parë sytë e ndritshëm të rrëqebullit të fiksuar në kamera, dhe gëzimin tonë të madh për këtë arritje, por me të ruaj kujtimin e bukur të shpalljes së Parkut Kombëtar të Prespës dhe Peizazhit të Pogradecit në 1999, si dhe të Parkut Ndërkufitar të Prespës, i pari në Ballkan, në vitin 2000. E kujtoj profesorin dhe shumë të tjerë në zyrë për punën për krijimin e paketës së ligjeve mjedisore në parlamentin shqiptar, ku ai ishte tashmë deputet dhe ku bëri një punë të lavdërueshme për vendosjen e këtyre ligjeve. Më kujtohet që me ndihmën e shoqatave të huaja që na ndihmonin jo vetëm me fonde por edhe me dije, na u rekomandua që të studionim ligjet e shtetit portugez, të ngjashme me të tonat, veçanërisht për nga tiparet e ngjashme nga e kaluara diktatoriale. Gjithashtu, nuk harroj as kohën kur të gjithë niseshim nga Tirana dhe bashkoheshim me mjedisorët e Vlorës për të arritur dhe betejën për shpalljen e Vjosë-Nartës si peizazh i mbrojtur.

Do të flas së fundmi edhe për një projekt që po merr udhë kohët e fundit dhe që nisi me sloganin të ruajmë zemrën blu të Evropës. Në 2014, disa organizata të huaja financuese, kryesisht Euronatur, i ngarkoi PPNEAs detyrën e vështirë të mbrojtjes së lumit Vjosa deri në shpalljen e saj park kombëtar, si i fundit lumë i egër në Evropë. Për disa arsye, shoqata jonë u nda në vitin 2015, duke lindur një “bijë” të re me emrin Ecoalbania, ku punova për disa vite dhe ku u vunë bazat për ta realizuar këtë qëllim.

Kjo ka qenë detyra ime e fundit para se të shkëputesha nga Sandri, Bledi, Mirjani e shumë kolegë të tjerë, me të cilët kam ndarë jo vetëm vështirësitë e një pune të gjatë me ulje-ngritjet e veta, po edhe ndonjë gëzim familjar, sepse PPNEA edhe pse është tashmë është një institucion i mirëfilltë me organizim bashkëkohor dhe tipare shkencore, duke ruajtur tiparet e fillësës së saj, ajo vazhdon të ruajë edhe një dimension njerëzor të rëndësishëm.



Vera Bekteshi
Ish-Anëtare e Kryesisë, PPNEA

Të gjithë së bashku për celebrimin e 30-vjetorit të PPNEA në Akërn, Vlorë

5 qershori shënon ditëlindjen e PPNEA-s dhe themelimin e organizatës së parë mjedisore në vend, në të njëjtën kohë pioner të fillimit të shoqërisë civile mjedisore në Shqipëri. Viti 2021 shënoi 30 vjetorin e themelimit të organizatës sonë, celebrimi i së cilës u realizua në disa forma të ndryshme, në lokacione të ndryshme.



30 vjetori nisi me ridizenjimin e identitetit vizual të PPNEA bazuar në elementët që na kanë shoqëruar këto tre dekada me radhë, njeriu, jeta e egër dhe ekosistemet natyrore. Këto tre element rrjedhin në harmoninë e vizionit fisnik të institucionit "Të sjellim harmoni midis natyrës dhe shoqërisë njerëzore". Kjo pikënisje historike për organizatën, u vijua me një sërë fjalësh përshëndetëse kujtimesh, të publikuara, nga disa prej themeluesve të organizatës, profesorë të nderuar, ish drejtues të organizatës dhe dashamirës të natyrës, të cilët kujtuan me mall pikënisjen e lëvizjes së parë mjedisore në vend dhe pengesat gjatë viteve të tranzicionit.

Manifestimi kryesor i 30-vjetorit u celebrua në një ndër ligatinat më të kërcënuara të vendit, brenda Peizazhit të Mbrojtur Vjosë-Nartë. Kjo zonë e mbrojtur rrezikohet nga urbanizimi dhe planet gri të ndërtimit të një aeroporti brenda zonës së mbrojtur. Kundërshtimi i ndërtimit të aeroportit në Zonën e Mbrojtur Vjosë-Nartë është nga ato çështje që duhet të bashkojë jo vetëm organizatat mjedisore, por të gjithë qytetarët e Shqipërisë, të cilët u bashkuan në manifestimin tonë.





SFIDAT E TË TASHMES

2.1) Drejt një strategjie 5-vjeçare

Zhvillimi i projekteve të reja dhe zgjerimi i stafit organizativ me anëtarë të rinj, sollën si domosdoshmëri edhe rishikimin e Planit të Veprimit Strategjik të PPNEA (2018–2022). Sfidat e reja menaxheriale dhe financiare, por edhe ndikimi i faktorëve të jashtëm, konteksti politik dhe ekonomik, kërkojnë qasje dhe plane të reja veprimi strategjik për t’iu përgjigjur më mirë sfidave urgjente dhe projeksioneve mbi ruajtjen e natyrës.

Plani i ri strategjik i veprimit 2022–2027 është rezultat i disa workshop-eve që janë zhvilluar me stafin e PPNEA përgjatë dy viteve të fundit. Pikënisja e strategjisë së re ishte trajnimi për monitorimin dhe vlerësimin e projekteve si dhe takimi vjetor i planifikimit të stafit të PPNEA, në janar 2018 në Razëm, Shkodër. Me mbështetjen e PONT, u arrit të sigurohej edhe asistencë e pavarur për të lehtësuar diskutimet gjatë takimit vjetor të planifikimit. Pas vlerësimit të strukturës dhe proceseve organizative të PPNEA, ekspertja zhvilloi një sërë dokumentesh pune dhe organizoi tre workshope gjatë vitit 2020, me të gjithë stafin e PPNEA dhe një workshop në prill 2021 vetëm me pjesëmarrjen e stafit, kushtuar zhvillimit të strategjisë së re organizative.

Këto workshope ofruan një mundësi të shkëlqyer për stafin e PPNEA për të rritur njohuritë dhe aftësitë e tyre në lidhje me proceset e zhvillimit dhe menaxhimit organizativ, si dhe gjithashtu në internalizimin dhe krijimin e ndjesisë së përkatësisë për strategjinë e re. E gjithë puna për zhvillimin e planeve strategjike specifike të veprimit dhe përpilimin e këtij dokumenti strategjik është bërë nga vetë stafi i PPNEA, si një autorësi dhe përkatësi e plotë e këtij dokumenti. Për më tepër, gjatë procesit të punës për rishikimin e strategjisë është shënuar progres në drejtim të përpilimit të dokumenteve të tjera strategjike të organizatës siç ishte manuali i praktikave financiare, një plan veprimi strategjik për gjenerimin e fondeve ose manuali i sigurisë në punë. Një version i shkurtër i dokumentit do të publikohet dhe do të komunikohet në mënyrë aktive palëve kryesore të interesuara përmes faqes së internetit të PPNEA dhe mediave sociale.

2.2) Ruajtja e jetës së egër Llojet në fokus



Kali i qyqes
(*Neophron percnopterus*)

Kali i qyqes është një shkabë shtegtare që dimëron në Afrikën Sub-saharane dhe folezon në vendet e kontinentit evropian. Kjo është shkaba e fundit folezuese në vendin tonë, ku vlerësohet të ketë më pak se 10 teritore të zëna, në rajonin jugor të Shqipërisë. Popullata e kësaj shkabe ka rënë në mënyrë drastike gjatë 50 viteve të fundit si pasojë e një serie kërcënimesh ku përfshihet humbja e habitatit, helmimi, elektrohoku, etj.

PPNEA po punon që prej vitit 2013 për rimëkëmbjen e popullatës së kalit të qyqes në vend, duke ndërmarrë veprime konkrete konservimi siç janë ndërtimi i 2 stacioneve me ushqim plotësues, apo krijimi i rrjetit “Shpëtimtarët e Kalit të qyqes”.



Foka e Mesdheut
(*Monachus monachus*)

Foka e Mesdheut është lloji i vetëm brenda gjinisë *Monachus*. Si pasojë e kërcënimeve të ndryshme, popullata e këtij lloji është zvogëluar në mënyrë të ndjeshme gjatë 50 viteve të fundit, si dhe ka ndryshuar shumë nga sjelljet biologjike të trashëguara ndër shekuj. Vite më parë foka e Mesdheut shfrytëzonte plazhe të hapura për të pushuar apo për të lindur të vegjlit, ndërkohë që tani ky lloj detyrohet të strehohet në shpella detare të fshehta. Megjithatë, zhvillimi masiv i turizmit detar ka bërë që edhe ky lloj habitatit të mos jetë më edhe aq i sigurt për strehimin e fokës së Mesdheut.

Që prej vitit 2018 PPNEA po punon për identifikimin e habitatave kryesore që shërbejnë për strehimin dhe riprodhimin e saj. Indikatorë të pranisë së saj përgjatë brigjeve tona detare përfshijnë edhe raportime nga banorë lokalë dhe peshkatarë të zonës, filmime, si dhe fotografi me kamera kurth të kapura nga ADZM Vlorë, me të cilët PPNEA po bashkëpunon.



Rrëqebulli i Ballkanit
(*Lynx lynx balcanicus*)

Rrëqebulli i Ballkanit është një nënloj i rrëqebullit Euroaziatik, i cili rrezikohet në mënyrë kritike për zhdukje (CR). Ky nënloj është i shtrirë në disa shtete të gadishullit të Ballkanit, si Shqipëria, Kosova dhe Maqedonia e Veriut. Gjithsej, popullata e tij mendohet të jetë më pak se 50 individë, ndërkohë që në Shqipëri gjenden më pak se 10 individë. Nga tre popullata të identifikuar në rajonin e Ballkanit, dy prej tyre ndodhen në Shqipëri, në rajonin e Malit të Munellës dhe në ekosistemin Polis-Gur i Zi-Valamarë.

PPNEA e ka nisur punën për rimëkëmbjen e popullatës së rrëqebullit të Ballkanit që prej vitit 2006, duke implementuar aksione konservuese, edukative, si dhe nisma për ndërgjegjësimin shoqëror.

SFIDAT E TË TASHMES



Ariu i murrmë
(*Ursus arctos*)

Ariu i murrmë është gjitari më i madh që jeton në Shqipëri, kryesisht në rajonet veriore, lindore dhe juglindore të vendit. Ky është një lloj me rëndësi të veçantë ruajtje në Europë, sepse listohet si lloj prioritar dhe pjesë e Aneksit II & IV të Direktivës Europiane të Habitaveve.

Popullata e arinjve në Shqipëri, sipas vlerësimeve të ekspertëve është midis 180-200 individë. PPNEA po punon prej disa vitesh për studimin e ariut të murrmë në rajonin ndërkufitar të Prespës, së bashku me partnerët e PrespaNet. Sipas studimeve të realizuara në këtë rajon, me anë të kamerave kurth, analizës së dietës dhe asaj gjenetike, vlerësohet se popullata e ariut në të gjithë basenin e Prespës është rreth 51 individë.



Lejleku
(*Ciconia ciconia*)

Lejleku, dikur i zakonshëm nga veriu në jug dhe nga lindja në perëndim, sot përfaqëson një nga llojet më të rrallë të shpendëve që folezojnë në Shqipëri. Ai konsiderohet si një nga llojet më të rrezikuara në vendin tonë, me një popullatë riprodhuese prej vetëm 7 çiftesh. Ky lloj kërcënohet nga elektroshoku dhe përplasja me infrastrukturën elektrike, fragmentimi dhe shkatërrimi i habitatit etj.

Për rikuperimin e popullatës së lejlekut, PPNEA ka ndërmarrë masa direkte ruajtëse, duke përfshirë krijimin e vendeve të sigurta për folezim si p.sh ndërtimi i platformave folezuese në Gjirokastrë, Sarandë, Shqipëri.



Lundërza
(*Lutra lutra*)

Lundërza është lloji me përhapjen më të madhe në botë që shtrihet në tre kontinente: Europë, Azi dhe Afrikë. Lundërza jeton në një shumëllojshmëri habitatesh ujore, duke përfshirë liqenet, lumenjtë, rrjedhat lumore, apo zonat bregdetare pavarësisht madhësisë, lartësisë apo origjinës së tyre.

Lundërza është një lloj plotësisht i mbrojtur nga legjislacioni shqiptar, si dhe është pjesë e Aneksit II dhe IV të Direktivës Europiane të Habitaveve. Në Shqipëri, sipas një studimi të realizuar në vitin 2017, prania e saj është konfirmuar në tre liqenet më të rëndësishme të vendit tonë, liqeni i Shkodrës, i Ohrit dhe liqenet e Prespës. Por ky lloj që prej vitit 2021, është gjithashtu në fokus për një studim të dedikuar në Parkun Kombëtar të Prespës, me aktivitete monitoruese, edukuese etj.

SFIDAT E TË TASHMES



Lakuriqët e natës

A e dini që lakuriqët e natës janë të vetmit gjitarë që mund të fluturojnë? Këta lloje të fshehtë kanë një rëndësi të jashtëzakonshme për ekosistemet, duke kontrolluar popullatat e insekteve dhe mbartësit e sëmundjeve të ndryshme. Lakuriqët ushqehen edhe me nektarin e luleve, duke pjalmuar një numër të konsiderueshëm pemësh frutore.

Midis 32 llojeve që gjenden në Shqipëri, 26 mendohet se janë të pranishëm në Parkun Kombëtar të Prespës. Lakuriqët e natës përfaqësojnë një target të ri konservimi për PPNEA në këtë rajon ndërkufitar, duke ndërmarrë monitorime të rregullta, aksione restaurimi si dhe plane menaxhimi, apo aktivitete ndërgjegjësuere.



Pelikani kaçurrel
(*Pelecanus crispus*)

Pelikani kaçurrel përfaqëson një ndër llojet më të rrezikuara në Shqipëri, popullata folezuese e të cilit gjendet vetëm në Parkun Kombëtar Divjakë-Karavasata. Që prej vitit 2014 PPNEA, së bashku me ADZM Fier dhe me mbështetjen e Noe Conservation e Euronatur, ka punuar për rimëkëmbjen e popullatës së këtij lloji simbol të këtij parku duke ndërmarrë masa të ndryshme konservuese si pastrimi dhe mirëmbajtja e ishullit të pelikanit, ndërtimi i një platforme folezuese në mënyrë krijimin e hapësirave të reja për riprodhim të kolonisë etj.

Përsa i përket edukimit dhe rritjes së ndërgjegjësimit mbi rëndësinë e këtij lloji, PPNEA së bashku me Noe Conservation dhe Administratën e parkut propozuan në vitin 2017 vendosjen e datës 10 Maj si datë simbolike për celebrimin e ditës së Pelikanit kaçurrel, ditë e cila vijon të festohet që prej tashmë 5 vitesh.



Masa të ndërmarra, rezultate të arritura

Lobimi për rrëqebullin e Ballkanit

Viti 2020 shënoi një fitore të konsiderueshme për ruajtjen afatgjatë të rrëqebullit të Ballkanit. Në muajin dhjetor Këshilli Kombëtar i Territorit miratoi kufijtë e propozuar të Rrjetit Kombëtar të Zonave të Mbrojtura, ku u përfshi edhe Mali i Munellës, streha kryesore e rrëqebullit të Ballkanit në Shqipëri. Zona e Malit të Munellës e përfshirë në këtë vendim nuk e kalonte gjysmën e asaj që u propozua fillimisht nga PPNEA në vitin 2018. Megjithatë, edhe kjo përfshirje e pjesëshme është një hap përpara për ruajtjen e këtij lloji të rrezikuar në mënyrë kritike.

Përpara publikimit të këtij vendimi, ekipi ynë organizoi dy evente lobuese në të cilën morën pjesë aktorë kyç vendimmarrës, si në nivel qendror ashtu edhe në atë lokal. Gjatë eventit të parë, ekipi ynë organizoi një ngjitje në Malin e Munellës, ku ndër të tjerë morën pjesë edhe Zv. Ministrija e Turizmit dhe Mjedisit Ornela Çuçi, si dhe përfaqësues të mediave kombëtare TV KLAN dhe NEWS 24. Në fund të aktivitetit znj. Çuçi u shpreh se “shpallja e Malit të Munellës si zonë e mbrojtur është vetëm çështje kohe”.

Eventi i dytë u organizua nga Shoqata “QSNNN” në zonën e Fushë-Arrëzit, ku artizanë dhe prodhues lokal prezantuan në një panair kushtuar Malit të Munellës vlerat kulturore të kësaj zone, si përpunimi i enëve të baltës, kuzhina tradicionale, veshjet e zonës, etj. Ky event i mbështetur financiarisht nga PPNEA, u ndoq edhe prej Zv. Kryetarit të Bashkisë Fushë-Arrëz Z. Sokol Gjoni, i cili e përkrahu publikisht iniciativën e shpalljes së Munellës si zonë e mbrojtur.

SFIDAT E TË TASHMES

Pas gjithë përpjekjeve lobuese të PPNEA ndër vite, me vendimin e Këshillit të Ministrave, datë 26 janar 2022, Mali i Munellës është shpallur Park Natyror, kategoria IV sipas IUCN. Edhe pse propozimi i PPNEA për shpalljen zonës Park Kombëtar me një sipërfaqe dy herë më të madhe, gjithsesi statusi i dhënë, sërish ka në fokus mbrojtjen e rrëqebullit të Ballkanit dhe habitatit të tij.

Rishikimi i listës së kuqe të Shqipërisë

Lista e parë e Kuqe e Florës dhe Faunës në Shqipëri është miratuar në vitin 2007 duke u bazuar në Ligjin nr. 9587, datë 20.07.2006, “Për Mbrojtjen e Biodiversitetit”, i ndryshuar. Sipas këtij ligji, Lista e Kuqe e Florës dhe e Faunës gëzon një kohë veprimi prej 5 vitesh, ku më pas duhet rishikuar duke u bazuar në të dhënat shkencore që grumbullohen në mënyrë periodike. Rishikimi i parë i kësaj liste është bërë në vitin 2013, duke prodhuar një dokument i cili është ende në fuqi për shkak të vonësës së rishikimit të dytë që duhej realizuar në vitin 2018.

Si një prej organizatave kryesore për monitorimin dhe studimin e jetës së egër, PPNEA e ka ndihmuar aktivisht procesin e rishikimit të listës së kuqe në vitin 2020. Të dhënat periodike të grumbulluara nga ekipi ynë mbi praninë dhe përhapjen e llojeve të rrezikuara në Shqipëri janë vendosur në dispozicion të autoriteteve përgjegjëse për rishikimin e kësaj liste. Akoma më tej, ne kemi dhënë në mënyrë aktive ekspertizën tonë mbi gjitarët e mëdhenj dhe ata me trup mesatar, si ariu i murrme, ujku, rrëqebulli i Ballkanit, çakalli, macja e egër, kaprolli, dhia e egër dhe derri i egër.

Përditësimi i atlasit evropian të gjitarëve

Atlasi evropian i gjitarëve është një dokument i cili përmbledh shpërndarjen e llojeve të gjitarëve në të gjithë kontinentin evropian. Publikimi i parë i këtij atlasi është bërë në vitin 1999, ndërkohë që publikimi i dytë pritet të dalë në vitin 2024. Përditësimi i këtij atlasi kërkon një punë të dedikuar kërkimore në secilën prej vendeve të kontinentit Evropian, ku nëpërmjet teknikave bashkëkohore analizohet prania dhe përhapja e llojeve të ndryshëm të gjitarëve, duke përfshirë ata me trup të madh, të mesëm dhe të vogël.

PPNEA është zgjedhur si partneri kyesor për grumbullimin e të dhënave në Shqipëri. Ndërkohë që të dhënat e grumbulluara ndër vite nga ekipi ynë janë vendosur në dispozicion të ekspertëve ndërkombëtar, ne jemi duke monitoruar edhe zona të reja, për të cilat informacioni shkencor mbi praninë e gjitarëve mungonte. Përditësimi i atlasit evropian të gjitarëve i hap rrugë mbrojtjes dhe ruajtjes afatgjatë të shumë llojeve të rrezikuara, siç është rrëqebulli i Ballkanit, ariu i murrme, etj.



Kamp kundër vrasjes së paligjshme të shpendëve në Durrës

Zona e Durrësit, veçanërisht Sektor-Rinia apo Gjiri i Lalzit është klasifikuar si një zonë e nxehtë lidhur me vrasjen e paligjshme të shpendëve në Shqipëri. Pikërisht në këtë zonë, në dhjetor të vitit 2020, ekipi i PPNEA organizoi “Kampin kundër vrasjes së paligjshme të shpendëve”, ku morën pjesë përfaqësues nga Inspektoriati Kombëtar i Mbrojtjes së Territorit, Policia e Shtetit, Administrata e Zonave të Mbrojtura Durrës, pjesëtarë nga Shoqata e Gjuetarëve Durrës, Albanian Trip dhe përfaqësues të platformës së gazetarisë investigative BIRN.

Gjatë këtij takimi, përfaqësues të institucioneve të ndryshme diskutuan mbi një sërë problematikash, duke filluar që nga mungesa e njohurive ndaj këtij fenomeni, mungesën e infrastrukturës së nevojshme për gjurmimin e rasteve të vrasjes së shpendëve, si dhe ndikimin negativ që raste të tilla mund të shkaktojnë në perceptimin e publikut të gjerë mbi gjuetinë. Ndërkohë, në këtë takim, përfaqësues nga agjensi turistike u shprehën mbi potencialin e turizmit të shpend-kundrimit që ofron zona apo Shqipëria, si dhe efektet negative që vrasja e paligjshme e shpendëve ka në këtë lloj turizmi.

Krahas diskutimeve, përgjatë dy ditëve, monitorime të përbashkëta u realizuan në lagunën e Sektor Rinia, ku u identifikuan e asgjësuan 11 fushejza, të instaluara në lagunë, të shoqëruara me mjete plotësuese si bateri për ndjellësit zanorë elektronik. Pavarësisht se zona klasifikohet si një zonë e rëndësishme për shpendët dhe biodiversitetin (IBA), ajo ende nuk gëzon statusin e zonës së mbrojtur.



2 STACIONE

Me ushqim plotësues të mirëmbajtur në mënyrë periodike

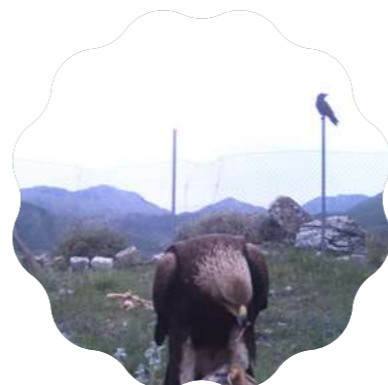
Mirëmbajtja e dy stacioneve me ushqim plotësues

Kali i qyqes (*Neophron percnopterus*), shkaba e fundit folezuese në Shqipëri, cilësohet si një prej llojeve të shkabave më të rrezikuara në Evropë. Popullata e kalit të qyqes është luhatur së tepërmi gjatë dekadave të fundit, duke sjellë një ulje drastike të numrit të përgjithshëm të individëve.

Megjithatë, një mori organizatash të shpërndara në tre kontinente kanë bashkuar forcat për ta ndryshuar këtë situatë, duke u përpjekur për të siguruar mbijetesën afatgjatë të kësaj shkabe shtegtare që dimëron në afrikën Sub-Sahariene.

Me qëllim luftimin e kërcënimeve që ndikojnë në rënien e popullatës së kalit të qyqes në vend, në afërsi të territoreve të tij ekipi ynë ka ndërtuar dy stacione me ushqim plotësues, të cilat ofrojnë ushqim të sigurt për këtë lloj të rrezikuar. Prej tre vitesh, të dy stacionet janë vizituar shpesh nga individë të kalit të qyqes, duke ulur rrezikun e helmimit përgjatë territoreve të folezimit. Mirëmbajtja e këtyre stacioneve realizohet në bashkëpunim me stafin e AdZM Gjirokastër dhe anëtarë të rrjetit “Shpëtimtarët e Kalit të Qyqes”.

Furnizimi periodik i stacioneve suplementare ka tërhequr jo vetëm individë të kalit të qyqes, por edhe lloje të tjerë emblematikë, siç është shqiponja e malit.



40%

E popullatës së Kalit të qyqes furnizohet me ushqim nga stacionet



Zgjerimi dhe përforsimi i rrjetit "Shpëtimtarët e kalit të qyqes"

Rrjeti "Shpëtimtarët e Kalit të Qyqes", i krijuar që prej 2012 dhe tashmë i formalizuar, është duke përforsuar vazhdimisht rolin e tij në ruajtjen e popullatës së kalit të qyqes në vend. Vit pas viti, ky grup është duke u zgjeruar vazhdimisht, duke mirëpritur anëtarë të rinj, të cilët shprehin dëshirën për të qenë pjesë e aksioneve konservuese apo nismave për ndërgjegjësimin shoqëror.

Disa prej anëtarëve të këtij rrjeti janë përfshirë aktivisht në aktivitetet tona, sidomos në zbatimin e masave konservuese, siç është mirëmbajtja dhe furnizimi i dy stacioneve plotësuese me ushqim të sigurt, të gjendura në luginën e Drinos dhe në rajonin e Kurveleshit.

Përmes këtij rrjeti, PPNEA synon gjithashtu që të kuptojë nevojat e anëtarëve dhe të kontribuojë në përmbushjen e tyre. Gjatë takimeve të ndryshme të realizuara me anëtarë të këtij rrjeti, ekipi ynë ka shpërndarë materiale të domosdoshme për përditshmërinë e tyre, si p.sh. mushama për mbrojtjen nga shiu, çanta, kapele dhe termus. Gjithashtu, ne kemi përgatitur dhe shpërndarë kite kundër helmimit për veterinerët e rrjetit, në mënyrë që të menaxhohen me sa më tepër efikasitet rastet e helmimit që mund të ndodhin në zonë.

Ekipi ynë beson se forcimi i mëtejshëm i këtij rrjeti dhe ndërtimi i një strategjie të mirëfilltë për angazhimin e vazhdueshëm të anëtarëve në masat konservuese dhe ato për rritjen e ndërgjegjësimin, do të jetë një prej investimeve më të qëndrueshme për ruajtjen e kalit të qyqes dhe shpendëve të tjerë grabitqarë në Shqipëri.

35
PIESËTARË

Nga Gjirokastrë, Delvinë, Tepelenë, Dropull .

35
KITE

Të prodhuara (mushama, kapele, termus, çantë)

8
KUTË

Kundër helmimit të prodhuara

600
FIDANË

Pishë e zezë janë mbjellë në territoret e Kalit të qyqes



300
SILUETA

Silueta shpendësh të ngjitura

Xhama miqësor ndaj shpendëve

Përplasja e shpendëve me xhamat është një fenomen që ndodh shpesh në zonat ku gjenden fasada me sipërfaqe të konsiderueshme xhamash dhe prani e lartë e llojeve të ndryshme të shpendëve. Efekti reflektues i xhamave bën që shpendët t'i perceptojnë ato si objekte të kalueshme, duke bërë që shumë prej tyre të përplasen dhe, në disa raste edhe të mos mbijetojnë. Një teknikë për ta evituar këtë fenomen është ngjitja e siluetave në sipërfaqet e xhamave, në mënyrë që shpendët të dallojnë që përballë me ta ndodhet një barrierë fizike. Këtë teknikë ekipi ynë e aplikoi në xhamat kufizues që gjenden në autostradën Levan – Vlorë, një masë konservuese e cila u mbështet nga projekti "Toka e Shqiponjave dhe Kështjellave" dhe iniciativa e BirdLife International "Spring Alive".

Në total, ekipi ynë së bashku me AdZM Vlorë ngjiten 300 silueta shpendësh, në qershor 2020. Gjatë procesit të ngjitjes, në tokë u dalluan lehtësisht një mori shpendësh të ngordhur nga përplasja. Fatmirësisht, pas kësaj nisme të marrë, numri i përplasjes së shpendëve me këto xhama që ndodhen fare pranë Peizazhit të Mbrojtur Vjosë-Nartë do të reduktohet në mënyrë drastike.

BalkanDetox LIFE

KICK-OFF MEETING



Balkan Detox LIFE: Projekti i ri që lufton helmimin ndaj jetës së egër përgjatë shteteve të Ballkanit

Megjithëse përdorimi i helmeve ndaj jetës së egër është vepër që dënohet prej legjislacionit të shteteve ballkanike, ky fenomen vazhdon të jetë akoma tepër i përhapur. Përgjatë viteve, praktika e përdorimit të helmeve ka çuar në zhdukjen e disa lloje shkabash në rajone të caktuara, duke përfshirë edhe vendin tonë.

BalkanDetox LIFE quhet projekti më i ri, i cili synon rritjen e ndërgjegjësimit dhe forcimin e kapaciteteve kombëtare për të luftuar fenomenin e helmimit ndaj jetës së egër. Ky projekt që filloi implementimin në vitin 2020 dhe që do të zgjasi 5 vite, shtrihet në Shqipëri, Greqi, Kroaci, Bullgari, Serbi, Bosnjë-Hercegovinë dhe Maqedoni, duke nxitur një bashkëpunim të ngushtë midis 8 organizatave përgjatë gadishullit të Ballkanit.

PPNEA, si një organizatë partnere e këtij projekti, do të ndërmarrë në vijim një sërë fushatash për rritjen e ndërgjegjësimit mbi rreziqet që shkakton helmimi tek popullatat e shkabave, si dhe do të forcojë rrjetet lokale e kombëtare të bashkëpunimit kundër praktikave të helmimit. Projekti BalkanDetox LIFE drejtohet nga Fondacioni për Ruajtjen e Shkabave (VCF) dhe financohet nga Programi "LIFE" i Bashkimit Europian.

SFIDAT E TË TASHMES

Ekosistemet: Shtëpitë e vetë jetës

Rajone ndërkufitare

Korab – Koritnik – Sharr

Rajoni ndërkufitar Korab-Koritnik-Sharr ndahet midis Shqipërisë, Kosovës dhe Maqedonisë së Veriut. Sikurse të gjitha zonat që janë pjesë e Brezit të Gjelbër Evropian, ky rajon mbart një pasuri natyrore të jashtëzakonshme të përbërë nga masive pyjore, shpate alpine, kullota, liqene akullnajore, etj. Të gjithë këto habitate strehojnë një jetë të egër të larmishme, duke filluar nga gjitarët, shpendët, zvarranikët, amfibët, insektet, e deri tek bota bimore. Shumë prej këtyre llojeve mbartin një status të rrezikuar në listën e kuqe të Unionit Ndërkombëtar për Ruajtjen e Natyrës (IUCN).



Përtej biodiversitetit, rajoni ndërkufitar Korab-Koritnik-Sharr ka qenë prej shekujsh i banuar nga njerëzit, të cilët kanë trashëguar kulturën lokale brez pas brezi deri në ditët e sotme. Banorët e zonës merren më së shumti me bujqësi dhe blegtori, ku praktika të mësuara ndër shekuj vazhdojnë ende të praktikohen nga brezat e rinj, siç është p.sh. tradita baritore.

Gjatë viteve të fundit kjo parajsë natyrore ka tërhequr një numër të konsiderueshëm turistësh vendas e të huaj, të cilët dëshirojnë të provojnë produktet lokale si qumështi, djathi, frutat e pyllit, etj., apo edhe të ngjisin maja të larta malesh, duke përfshirë edhe majën e Korabit, që është edhe maja më e lartë në Shqipëri.

Parku Ndërkufitar i Prespës

Parku Ndërkufitar i Prespës u shpall në muajin Shkurt të vitit 2000 nëpërmjet një deklaratë të përbashkët të nënshkruar nga përfaqësuesit politik të tre shteteve kufitare si Shqipëria, Maqedonia e Veriut dhe Greqia, duke krijuar të parën zonë ndërkufitare të mbrojtur në gadishullin e Ballkanit. E përbërë nga dy liqene, Prespa e Madhe dhe Prespa e Vogël, si dhe nga një sërë habitatesh malore, kodrinore, ligatinore, etj., kjo zonë është e një rëndësie të jashtëzakonshme për ruajtjen e natyrës, e cila strehon një numër të lartë llojesh të rrezikuar të jetës së egër.

Në Prespën ndërkufitare njerëzit prej shekujsh kanë bashkëjetuar me natyrën, dhe kanë ruajtur shumë praktika të jetës tradicionale deri në ditët e sotme. Në këtë zonë njerëzit mbështeten tek burimet e natyrës për të siguruar jetesën, duke ruajtur me fanatizëm praktika si peshkimi, mbledhja e frutave të pyllit, punimi i tokave bujqësore, etj. Në shumë raste, këto praktika i kanë shërbyer më së miri jetës së egër dhe natyrës, duke frenuar zhvillimet e paqëndrueshme në zonë.

Liqenet e Prespës gjatë viteve të fundit janë shndërruar në një destinacion të preferuar për shumë turistë vendas dhe të huaj, të cilët vijnë për të vizituar më të mirat që zona ofron, si peizazhet, produktet tradicionale, sportet në natyrë, apo edhe kuzhinën e spikatur të rajonit.

Natura 2000

Hartëzimi i habitateve në Prespë

Viti 2020 shënoi publikimin e një studimi tejet të rëndësishëm për Parkun Kombëtar të Prespës, i cili u fokusua në hartëzimin e habitateve prioritare bregliqenore, sipas Natura 2000, si dhe në përcaktimin e nivelit të ruajtjes dhe kërcënimeve specifike.

Grupi i punës i drejtuar nga kërkues shkencor vendas dhe nga Universiteti Bujqësor i Athinës, nëpërmjet metodës Braun-Blanquet, realizoi gjithsej 62 rilevime prej muajit maj deri në shtator të vitit 2019. Analiza e rilevimeve tregoi se në zonë gjenden 24 njësi të ndryshme vegjetacioni, prej të cilave 11 u cilësuan si shoqërime, ndërkohë që 13 të tjerat u cilësuan si komunitete. Llojet e ndryshme të habitateve u klasifikuan duke përdorur kodet e derivuara nga Manuali i Interpretimit të Habitave të Bashkimit Evropian. Në përfundim të studimit u numëruan 5 lloje habitatesh të listuar në Aneksin I të Direktivës Evropiane të Habitave. Gjithashtu, duke përdorur sistemin EUNIS, një total prej 5 habitatesh të tjerë të veçantë u identifikuan në zonë, të cilët nuk janë të listuar në direktivën e sipërpërmendur. Në këtë studim morën pjesë dy anëtarë të ekipit të PPNEA, të cilët u trajnuan nga grupi i kërkuesve shkencor për zbatimin e metodologjisë së Natura 2000 mbi hartëzimin e habitateve, duke thelluar njohuritë në mënyrë që në të ardhmen të tilla aksione të mund të realizohen nga vetë stafi i PPNEA.

Gjetjet e këtij studimi si edhe të raportit me masa të integruara menaxhimi, janë ndarë me institucionet mjedisore, si dhe u diskutuan në një takim konsultues virtual me palët e interesit në dhjetor 2020, të cilët mund t'i marrin parasysh gjatë hartimit të masave menaxhuese apo për të ardhmen në krijimin e rrjetit Natura 2000 në vend. Ndër masat rekomanduese për menaxhimin e këtyre habitateve përmenden, menaxhimi i mbetjeve, përgatitja e një plani menaxhimi për kullotjen, menaxhimi i kallamishteve, si dhe restaurimi i habitatit prioritar i pyjeve të përzier me vërrin në liqenin e Prespës së Vogël.

62
RILEVIME

24
NJËSI

Të ndryshme vegjetacioni

5
LLOJE

Habitatesh të listuar në Aneksin I të Direktivës Evropiane të Habitave

Habitatet prioritare në Nartë-Pishë-Poro

“Hapja e rrugës drejt një rrjeti të qëndrueshëm Natura 2000 në Shqipëri: rasti i kompleksit Nartë-Pishë-Poro” është një nga shumë projektet e tjera që PPNEA ka zbatuar në Shqipëri dhe më konkretisht në kompleksin natyror Nartë-Pishë-Poro. Qëllimi kryesor i tij është përmbushja e detyrimeve që rrjedhin nga Direktiva e Habitave dhe Shpendëve, si një parakusht për integrimin në BE.

Së bashku me ekspertë kombëtarë, janë plotësuar kriteret shkencore të kërkuara për procesin duke zbatuar kuadrin N2000. Përveç studimeve shkencore të projektit, janë realizuar 4 trajnime dhe 4 workshop-e nga studiues, ekspertë të jashtëm dhe të PPNEA. Këto programe trajnimi kanë ndihmuar organizatat lokale të shoqërisë civile, për të kuptuar më mirë procesin e integritimit në rrjetin Natura 2000, duke u fokusuar në tematika si përfitimet apo kufizimet nga ky rrjet, identifikimin dhe ruajtjen e vlerave të shërbimeve të ekosistemit për zonën Nartë-Pishë-Poro, si zonë me rëndësi për komunitetin, përcaktimin përfundimtar të kufijve të tyre, përmes një qasje ekologjike pjesëmarrëse.

Rezultatet e projektit përfshijnë analizën e vlerave natyrore të zonës; Habitatet dhe llojet sipas Natura 2000, komunitetet bimore; shpërndarja e llojeve bimore dhe shtazore në zonë, duke marrë parasysh gjithashtu marrëdhëniet midis vlerave natyrore dhe komuniteteve lokale; identifikimin e presioneve dhe kërcënimeve, palëve të interesuara, zgjidhjen e konflikteve, etj.

Studimi i florës së kompleksit natyror Nartë-Pishë-Poro, pasqyroi një larmi të madhe floristike, në këtë territor të Shqipërisë. Janë identifikuar gjithsej 770 lloje, që i përkasin 450 gjinive dhe 110 familjeve. Ndërkohë, gjatë vizitave në terren është zbuluar për herë të parë prania e *Galatella albanica*, një specie subendemike që shtrihet në Shqipëri dhe Serbi.

Për më tepër, gjatë studimit janë identifikuar 11 lloje zvarranikësh, 4 lloje amfibësh, 5 lloje gjitarësh. Tre nga pesë llojet e gjitarëve (çakalli, ujku, lundërza) janë pjesë e Listës së Kuqe të Florës dhe Faunës në Shqipëri dhe janë të listuara në Aneksin II, IV dhe V të Direktivës Evropiane të Habitave.



SFIDAT E TË TASHMES

Mali i Munellës

Rajoni i Malit të Munellës strehon një nënloj të fshehtë që e ka kthyer këtë zonë në shtëpinë e tij. Ky nënloj është rrëqebulli i Ballkanit, i cili ka qenë në fokusin e kërkimeve shkencore të PPNEA që prej vitit 2006. Monitorimi i përvitshëm me kamera-kurth na ka vërtetuar se Mali i Munellës strehon një popullatë të vogël të kësaj maceje, e cila përbëhet nga të paktën 4 individë.

Në mënyrë që të mësonim më tepër për rrëqebullin e Ballkanit dhe ekologjinë e tij, ekipi ynë vendosi një kuti-kurth në zemër të Malit të Munellës, me shpresë se ky nënloj do të futej në të dhe më pas do të pajisej me një kollare gjurmuese, duke na ofruar mundësinë që të monitorojmë në kohë reale lëvizjet e tij. Kutia kurth nuk ndenji e aktivizuar për shumë kohë (1 Shkurt – 21 Mars, 2020), për arsye se gatishmëria jonë për të shkuar afër saj u kufizua nga situata e karantinimit e imponuar nga pandemia COVID-19.

Megjithëse ne nuk arritëm të kapnim një individ të rrëqebullit, disa foto dhe video tepër interesante u arritën që të grumbulloheshin në afërsi të kutisë-kurth. Në një prej këtyre videove u vu re që një individ i rrëqebullit, pasi qëndroi për disa çaste përballë me kutinë-kurth, vazhdoi ecjen e tij duke kaluar në krah të pajisjes së instaluar nga ekipi ynë.

Akoma më tej, video dhe foto nga lloje të ndryshëm janë regjistruar prej kamerave tona kurth, si macja e egër, ariu i murrmë, kaprolli, dhelpira, lepuri i egër, kunadhja, çakalli dhe iriqi.



SFIDAT E TË TASHMES

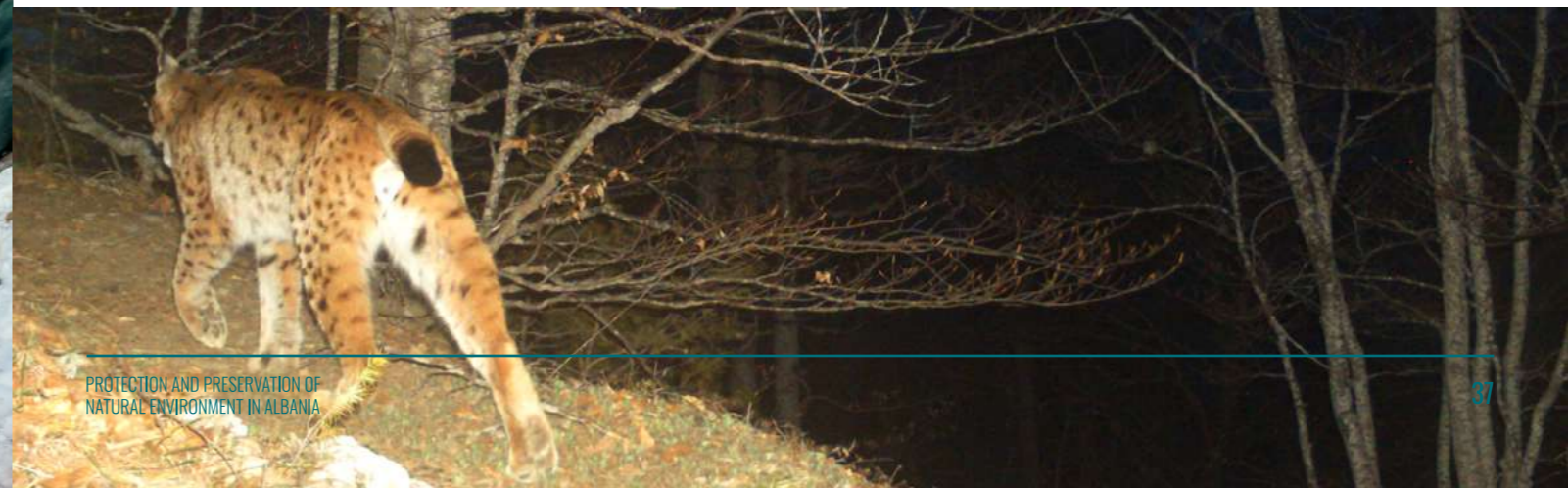
Polis-Gur i Zi-Valamarë

Rezultatet e studimit me kamera kurth për rrëqebullin e Ballkanit – Dimër/Pranverë 2021, Shqipëri.

Monitorimi i rrëqebullit të Ballkanit përgjatë 2021, u zbatua në kuadër të “Strategjisë për Kërkimin dhe Monitorimin e BLRP”, Faza VI. Qëllimi i këtij studimi ishte të vlerësonte numrin minimal të popullatës së rrëqebullit të Ballkanit në Shqipëri. Gjithashtu, ky aktivitet u koordinua në nivel ndërkuftar duke përfshirë të gjitha vendet e rajonit të Ballkanit (Maqedoni e Veriut, Shqipëri dhe Kosovë) ku është i pranishëm rrëqebulli i Ballkanit. Rezultatet e marra në nivel rajonal do të kontribuojnë në përditësimin e raportit mbi statusin e “Mishngrënësve të Mëdhenj të Evropës” të përgatitur dhe publikuar nga LCE çdo tre vjet. Ky raport përbën një instrument për të informuar politikën e Komisionit Evropian, për menaxhimin dhe mbrojtjen e mishngrënësve të mëdhenj, në këtë rast të rrëqebullit të Ballkanit, si një nënloj i rrezikuar në mënyrë kritike për zhdukje në botë.

Për të përmbushur këtë objektiv, PPNEA kreu studime të gjera monitorimi me kamera kurth në dy zonat kryesore, të rrëqebullit të Ballkanit në Shqipëri gjatë sezonit Dimër/Pranverë 2021. Në total, 51 kamera kurth u instaluan në dy zona studimi (29 kamera në zonën e Munellës /rajoni verior qendror dhe 22 kamera në Polis – Gur të Zi – Valamara/ rajoni i Shqipërisë së mesme dhe juglindore) që mbulojnë përafërsisht një sipërfaqe prej 400 km². Studimi u mbështet nga stafi i ADZM së Elbasanit, bashkia Rrëshen dhe asistentët e punës në terren të PPNEA-s. Gjatë gjithë këtij studimi, një numër shumë i ulët fotografish të rrëqebullit u arrit të grumbullohej, krahasuar me monitorimet e mëparshme të kryera në vitet 2019-2020.

Duke krahasuar 22 fotografi të rrëqebullit të marra në të dyja zonat e studimit, u identifikuan 4 individë të ndryshëm. Ky numër shumë i ulët na bën të kuptojmë se popullata e rrëqebullit është shumë e vogël dhe duhen ndërmarrë masa konkrete dhe të shpejta për mbrojtjen e tij. Rritja e aktiviteteve të paligjshme, si rasti i vrasjes së paligjshme të rrëqebullit në qarkun e Elbasanit në vitin 2020, rënia e gjahut për rrëqebullin, tregtimi i paligjshëm i mishit të egër në restorante dhe degradimi i habitatit (prerje intensive në Polis – Gur i Zi – Valamara) së fundmi në zonën ku është prezent rrëqebulli, ka çuar në rënien e popullatës së rrëqebullit të Ballkanit në Shqipëri.



SFIDAT E TË TASHMES

Krijimi i grupit lokal të veprimit Korab – Koritnik

Grupet Lokale të Veprimit (GLV) janë institucionet të decentralizuara, të përbëra prej organizatash lokale, publike dhe/ose private, të cilat kanë si qëllim zhvillimin e qëndrueshëm ekonomik të zonës ku ushtrojnë veprimtarinë, duke u bazuar në qasjen LEADER (Programi IPARD), të financuar prej Bashkimit Evropian. GLV-të mbështesin implementimin e një strategjie zhvillimi rural, duke u bazuar në nevojat, prioritetet dhe potencialin e zonës.

Me qëllim sigurimin e një ruajtje dhe mbrojtje afatgjatë të biodiversitetit në Parkun Natyror Korab–Koritnik, duke promovuar njëkohësisht zhvillimin e qëndrueshëm ekonomik dhe mirëqenien e popullatës lokale, PPNEA së bashku me katër organizata mjedisore lokale filluan nismën e formimit të Grupit Lokal të Veprimit Korab – Koritnik.

Gjatë këtyre dy viteve janë mbajtur një seri aktivitetesh, si p.sh. workshop-i i parë, më 31 Janar 2020, ku u hartua Memorandumi i Bashkëpunimit (MoC), Misioni, Vizioni, Logo, si dhe u dakordësua emri i GLV-së. Workshop-i u pasua me firmosjen e Memorandumit të Bashkëpunimit, më 10 Prill 2020, aktivitet i cili i hapi rrugë promovimit të kësaj nisme në një mjedis më të gjerë, duke krijuar një identitet në mediat sociale, duke organizuar takime të vazhdueshme me grupe të ndryshme interesi, si dhe duke prodhuar dhe shpërndarë materiale të ndryshme promovuese.

Krijimi i rrjetit të anëtarëve ishte një tjetër aktivitet thelbësor për formalizimin e kësaj iniciative, sepse janë pikërisht këta anëtarë që do të vendosin për organet vendimmarrëse të kësaj iniciative. Ky aktivitet u realizua me gjithëpërfshirjen e komunitetit lokal nëpërmjet një serie takimesh në zonë gjatë muajit Shtator 2020. Aktiviteti pasues ishte organizimi i Asamblesë së parë të LAG Korab–Koritnik, ku u konkretizuan hapat e parë për formalizimin e kësaj iniciative me përzgjedhjen e Bordit Drejtues prej 17 anëtarësh dhe votimin e Kryetares së Bordit Drejtues. Ky aktivitet i mbajtur më 27 Mars 2021 ishte një sukses i madh pasi morën pjesë mbi 70 % e rrjetit të anëtarëve, pavarësisht vështirësisë së krijuar nga pandemia.

Të gjitha aktivitetet e përmendura më sipër kanë dhënë një kontribut thelbësor drejt formalizimit të kësaj iniciative, megjithatë ende ka rrugë për të bërë. Sfidat e të ardhmes janë përzgjedhja e strukturave vendimmarrëse, si stafi ekzekutiv, apo dhe përpilimi i Statutit, Rregullores dhe Strategjisë Lokale të Zhvillimit.



SFIDAT E TË TASHMES

Gjatë 2020 dhe 2021 janë mbajtur një seri aktivitetesh ku janë përfshirë grupe të ndryshme interesi si:

- 10 takime me institucionet lokale dhe qendrore, ku përfshihen Ministria e Bujqësisë, Ministria e Mjedisit, AKZM, AdZM Kukës dhe Dibër, Bashkitë Kukës dhe Dibër së bashku me disa prej Njësive administrative.
- 8 takime me komunitetin lokal ku janë takuar mbi 250 banorë, në njësitë administrative të zonës në fokus si Shishtavec, Topojan, Zapod, Grykë-Caje, Kala e Dodës, Melan dhe Maqellarë.
- Mbi 15 takime midis 5 organizatave themeluse si Qendra Për Ruajtjen dhe Mbrojtjen e Mjedisit Natyror në Shqipëri (PPNEA), Agro-Eko Dibra, Ekologët për Rajonin, Mbrojtja e Mjedisit dhe Zhvillimi i Turizmit, Ekspertët e Rinj Mjedisor

E ardhme e qëndrueshme për rajonin ndërkufitar Sharr/ Korab-Koritnik

Zbatimi i projekteve model, për të mbështetur zhvillimin e qëndrueshëm dhe ruajtjen e natyrës në rajonin ndërkufitar Sharr/ Korab-Koritnik përgjatë Bregut të Gjelbër të Ballkanit. Vizioni i këtij projekti të propozuar është të përgatisë një bazë për zhvillimin e qëndrueshëm të rajonit dhe në të njëjtën kohë të mundësojë një ruajtje të qenësishme dhe afatgjatë të peizazhit të jashtëzakonshëm malor, me popullsinë vendase si nxitës aktiv në të dyja drejtimet.

Qëllimi i projektit është të kontribuojë në zhvillimin e qëndrueshëm rajonal, të kombinuar me reduktimin e kërcënimeve ndaj biodiversitetit në rajonin e Sharr/Korab-Koritnik, duke patur popullsinë lokale si shtytës kryesor. Komponenti kryesor i projektit është zbatimi dhe mbështetja e 13 projekteve model (MP), të cilat janë zhvilluar nga aktorët lokalë, në kuadër të projektit të mëparshëm të financuar nga DBU. Kështu, projektet model ndahen në 3 tematika: "Blegtoria dhe bletaria", "Pylli (frutat)" dhe "Turizmi", ku çdo komponent drejtohet nga një partner kombëtar i projektit (CNVP, MES, PPNEA, ose një drejtues për secilin komponent.

Ky projekt është përgatitur dhe zbatuar nga EuroNatur, në koordinim me Shoqërinë Ekologjike Maqedonase (MES) në Maqedoninë e Veriut, Qendra për Ruajtjen dhe Mbrojtjen e Mjedisit Natyror në Shqipëri (PPNEA) dhe Lidhja e vlerave natyrore dhe njerëzve (CNVP) Prishtinë, në Kosovë.

Ky projekt financohet nga Deutsche Bundesstiftung Umwelt- DBU dhe Aage V. Jensen Charity Foundation në bashkëpunim me EuroNatur Foundation, me një hark kohor implementimi 30 Muaj, duke filluar nga Prilli i vitit 2021 deri në Shtator të vitit 2023.

Gjatë vitit 2021 janë zbatuar me sukses shumë aktivitete të cilat kishin në fokus prezantimin dhe promovimin e projektit, fillimin e zbatimit të projekteve të vogla si dhe rritjen e bashkëpunimit ndërkuftar midis institucioneve përgjegjëse për menaxhimin e zonave të mbrojtura në rajon por edhe të organizatave të shoqërisë civile dhe komunitetit lokal.

Hartimi dhe firmosja e kontratave me 5 organizatat lokale që do të implementojnë 5 projekte në Parkun Natyror Korab-Koritnik ishte aktiviteti kryesor i cili hapi rrugën një procesi të gjatë dhe pozitiv të zbatimit të këtyre projekteve që kanë në fokus tematika të ndryshme. Kontratat u firmosën me organizata lokale si:

- Agro - Eko Dibra, e cila do të zbatojë projektin që ka në fokus kryesor mbështetjen e blegtorëve në krijimin e 3 aktiviteteve model ku agroturizmi do të shkrihet me mbarështrimin e bagëtive në kullotat e Parkut Natyror Korab-Koritnik.
- Ekologët Kukës do të fokusohet në promovimin e turizmit të qëndrueshëm nëpërmjet investimeve direkte që do të mundësojnë aksesimin dhe promovimin e destinacioneve turistike të Parkut Natyror Korab-Koritnik.
- Shoqata "EKSPERTËT E RINJ MJEDISOR", me fokus mbështetjen e fermerëve të zonës në kultivimin e bimëve mjekësore me synim kryesor reduktimin e impaktit mbi bimët dhe llojet e egra.
- Shoqata e Përdorimit të Pyjeve dhe Kullotave (Novosejë), do të zbatojë projektin që ka në fokus kryesor përmirësimin e popullatës së Sanzës (*Gentiana lutea*) nëpërmjet mbjelljes së saj në natyrë dhe krijimin e 3 aktiviteteve model për kultivimin e saj.
- Shoqata e Përdorimit të Pyjeve dhe Kullotave (Tomin), ka në fokus të projektit të saj bletërritësit. Me anë të këtij projekti synohet të krijohen 3 aktivitete model duke mbështetur fermerët e zonës me qëllim reduktimin e presionit negativ mbi burimet natyrore dhe gjenerimit të të ardhurave duke u kujdesur për këto burime.

Zonat e mbrojtura për natyrën dhe njerëzit

Zonat e mbrojtura kanë një rol shumë të rëndësishëm në ruajtjen dhe mbrojtjen e biodiversitetit.

Ato mbartin gjithashtu edhe një potencial të konsiderueshëm drejt zhvillimit ekonomik dhe promovimit të mirëqenies së komuniteteve lokale. Për këtë arsye, programi "Zonat e mbrojtura për natyrën dhe njerëzit" (PA4NP) është fokusuar në nxitjen e mirëmenaxhimit të Zonave të Mbrojtura për t'iu përgjigjur kërcënimeve ndaj biodiversitetit dhe ofrimin e zgjidhjeve për nevojat e komuniteteve lokale

Synimet kryesore të programit PA4NP janë forcimi i angazhimit të komuniteteve lokale në menaxhimin e Zonave të Mbrojtura, si dhe ndikimi dhe monitorimi i politikave mjedisore kombëtare në 8 shtete të Ballkanit Perëndimor, ku përfshihen Sllovenia, Kroacia, Bosnja

dhe Hercegovina, Serbia, Mali i Zi, Kosova, Maqedonia e Veriut dhe, së fundmi, edhe Shqipëria. Vizioni i PA4NP është "Ruajtja e biodiversitetit në Ballkanin Perëndimor dhe sigurimi i mirëqenies për të gjithë brezat e tanishëm dhe atyre që do të vijin". Për të arritur këtë vizion, PA4NP do të adresojë ruajtjen e biodiversitetit nëpërmjet mbështetjes së një sistemi funksional të Zonave të Mbrojtura dhe promovimit të shërbimeve që mundësohen nga ekosistemet e ruajtura.

Ky program financohet nga Agjencia Suedeze për Bashkëpunim dhe Zhvillim Ndërkombëtar (SIDA) në bashkëpunim me organizatën WWF Adria. Ky program do të implementohet në Shqipëri për 27 Muaj, duke filluar nga Tetori i vitit 2020 deri në Dhjetor të vitit 2022.

Firmosja e kontratës në tetor të 2020 i hapi rrugë implementimit të aktiviteteve, duke filluar nga Janari i vitit 2021 me një seri takimesh prezantuese të projektit me aktorë të ndryshëm. Ndër aktivitetet kryesore që janë zbatuar me sukses gjatë kësaj periudhe janë:

- Mbështetja e Komitetit Menaxhues të zonave të mbrojtura Elbasan në përditësimin e rregullores së brendshme, hartimin e një plani veprimi nëpërmjet organizimit të 3 takimeve të këtij organi mjaft të rëndësishëm për menaxhimin e zonave të mbrojtura.
- Mbështetja e AdZM Elbasan në festimin e 13 vjetorit të Parkut Kombëtar Shebenik-Jabllanicë nëpërmjet organizimit të panairit lokal në Fushë-Studë me pjesëmarrje të komunitetit lokal dhe përfaqësues të institucioneve të rëndësishme si Ambasadori i Bashkimit Evropian në Shqipëri, Ministria e Turizmit dhe Mjedisit, Deputetë të Parlamentit shqiptar si dhe Bashkitë Librazhd dhe Prrenjas, etj.
- Mbështetja e AdZM Elbasan në rishikimin e planit të menaxhimit të Parkut Kombëtar Shebenik-Jabllanicë duke përfshirë 3 ekspertë për tre komponentët e rishikuar florë, faunë dhe socio-ekonomik.
- Mbështetja dhe trajnimi i përfaqësuesve të AdZM Elbasan, AdZM Kukës dhe AdZM Dibër në hartimin dhe zbatimin e programit të edukimit i cili u realizua gjatë muajve qershor dhe shtator 2021 nëpërmjet demonstrimeve teorike dhe praktike duke përfshirë 80 nxënës nga 4 shkolla lokale që ndodhen në brendësi të Parkut Kombëtar Shebenik-Jabllanicë dhe Parkut Natyror Korab-Koritnik.
- Rritja e kapaciteteve dhe interesit të mediave dhe komunitetit lokal mbi krimet mjedisore nëpërmjet mbështetjes gjatë kryerjes dhe hartimit të raporteve investigative si dhe përditësimin dhe promovimin e platformës raportuese të krimeve mjedisore syrijelber.info
- Mbështetja e komunitetit që jeton në brendësi të Peizazhit të Mbrojtur Vjosë-Nartë për kundërshtimin e ndërtimit të aeroportit të Vlorës në brendësi të zonës së mbrojtur nëpërmjet i) identifikimit dhe promovimit të vlerave lokale që ndikohen nga ndërtimi i këtij aeroporti, ii) ngritjen e një grupi veprimtarësh qytetar, si dhe iii) ngritja e një çështjeje gjyqësore kundër ndërtimit të këtij aeroporti në brendësi të zonës së mbrojtur.

SFIDAT E TË TASHMES

Zhvillimi i qëndrueshëm dhe promovimi i zonave të mbrojtura

Nxitja e zhvillimit të qëndrueshëm dhe promovimi i turizmit me bazë natyrën kanë qenë ndër objektivat kryesorë të organizatës sonë që prej kohës së themelimit, të zbatuara në disa drejtime, si në organizimin dhe mbështetjen e festave lokale, promovimin e turizmit të kundrimit të shpendëve, mbështetjen financiare të ngritjeve të bizneseve të vogla lokale etj.

Në kuadër të projektit “Toka e Shqiponjave dhe Kështjellave”, gjatë vitit 2020-2021 kemi mbështetur nëpërmjet skemës së financimit me grante të vogla, katër biznese të vogla në dy Zona kyçe të Biodiversitetit, peizazhi i mbrojtur Vjosë-Nartë dhe Parku Kombëtar Butrint. Mbështetja konsistoi që në brandimin e biznesit, mbështetjen me pajisje për prodhimin e produkteve dhe ambalazhimin e tyre për secilën sipërmarrje. Bizneset që ne kemi mbështetur janë Alexandra HandMade Products, Mjalt Butrinti, Midhje Butrinti, GreenWay Bimë Medicinale.

Nëpërmjet mbështetjes së dhënë nga PPNEA, 4 individë kanë arritur të ndërtojnë një të ardhme të qëndrueshme, duke ndjekur modele sipërmarrjeje që shkojnë krah për krah me natyrën. Të katër këto sipërmarrje janë shndërruar në pika referimi për banorët vendas, të cilët urojmë që të ndjekin këto shembuj për të siguruar një jetesë të qëndrueshme.



Të mbështetur gjatë pandemisë COVID-19, me rreth 6 individë të punësuar



Festa e verës

Fshati Nartë për vite me radhë ka kultivuar varietetin e rrushit vlosh, i cili është kthyer në një simbol të kësaj zone, që është e pasur si me tradita kulturore ashtu edhe me vlera të larta të biodiversitetit. PPNEA, së bashku me institucionet përkatëse organizoi sërish festën e verës, festë në të cilën u ndërlihdën gatimet tradicionale, muzika e zonës, dhe vera vlosh. Juria profesioniste e përbërë nga somelierë të njohur në vend shpalli edhe fituesin për verën më të mirë, e cila përdorte si lëndë të parë varietetin e rrushit vlosh.



SFIDAT E TË TASHMES

Festa e midhjeve

Në kuadër të promovimit të vlerave natyrore e kulturore të vendit, PPNEA organizoi një festë për ‘mbretëreshën’ e liqenit të Butrintit, midhjen. Festa e Midhjes u organizua në bashkëpunim me organizatat lokale si Ksamili.al, përfshirë dhe institucionet shtetërore përkatëse. Veç gatimeve tradicionale të panairit ‘Aromë Tradite’, nuk munguan edhe këngët dhe vallet e zonës, kostumet tradicionale, produktet lokale si dhe konkursi i ngrënies së midhjes, ku fitues u shpall nxënësja e shkollës ‘8 Tetori’, Era Cepe.

Sofat Festival

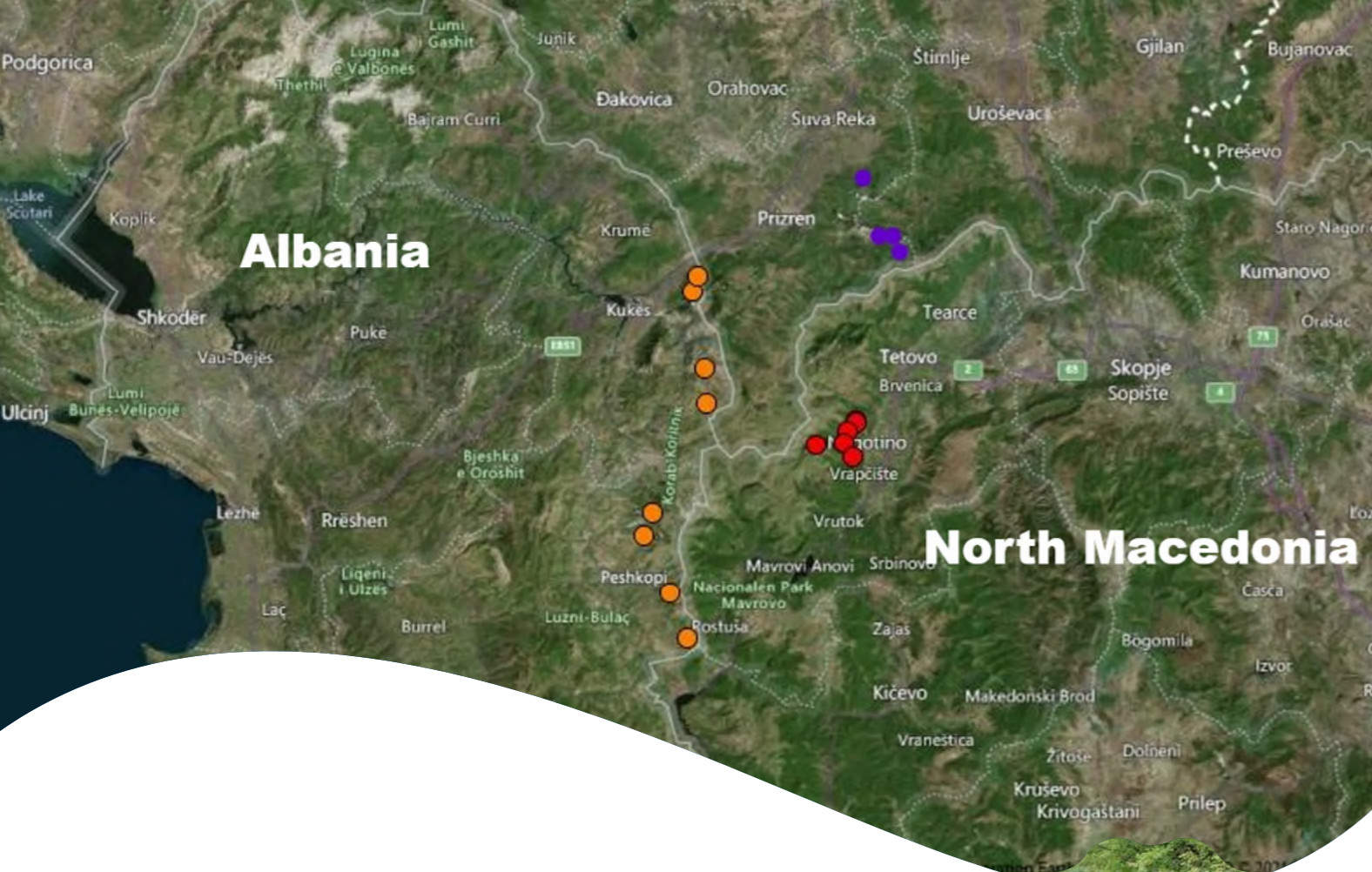
Guidat lokale të trajnuara nga PPNEA mbi kundrimin e shpendëve në rajonin e Kurveleshit, së bashku me ekspertët e shpendëve të PPNEA u bënë pjesë e festivalit vjetor SOFAT Festival, duke organizuar një tur përgjatë shtegut të Kalit të Qyqes, një ndër shtigjet më të veçantë të vendit e më tej. Përgjatë ecjes në këtë shteg, pjesëmarrësit patën mundësi të kundronin një prej shkabave më të veçanta, e cila përbën dhe shkabën e fundit folezuese në Shqipëri, kalin e qyqes. Ky shteg shumë shpejt do të kthehet një atraksion turistik për kundruesit e shpendëve dhe dashamirësit e natyrës. Për më tepër, ky aktivitet alternativ, ngjalli interes për pjesëmarrësit si dhe gjeneroi të ardhura për një prej stacioneve me ushqim plotësues të kalit të qyqes që ndodhet në këtë zonë.

Promovimi i turizmit, interpretimi me bazë natyrën dhe promovimi i zonave të mbrojtura

Promovimi i turizmit, interpretimi me bazë natyrën dhe promovimi i zonave të mbrojtura ishte një ndër webinarët online të organizuar nga PPNEA, me qëllim promovimin e turizmit natyror dhe potencialit të jashtëzakonshëm që zonat e mbrojtura mbartin për ushtrimin e aktiviteteve të qëndrueshme duke përfshirë komponentët si kundrimi i shpendëve, interpretimi i natyrës etj. Në këtë webinar, me përfaqësues nga Shqipëria e të huaj, respektivisht Administrata Rajonale e Zonave të Mbrojtura Vlorë, Interpret EU dhe organizata Bullgare BSPB, ndanë eksperiencat dhe pasqyruan potencialet e zhvillimit të qëndrueshëm në vend, veçanërisht tek zonat e mbrojtura si dhe promovoi lloje alternativ të turizmit me bazë natyrën.

Veç webinarëve për turizmin e qëndrueshëm, PPNEA organizoi dy trajnime për eko-guidat në dy zona të rëndësishme të vendit, Parku Kombëtar Divjakë-Karavasta dhe Lugina e Drinos. Sesionet e ndërthurura teori –praktikë dhe materialet interesante shfaqën interes tek banorët vendas të këtyre zonave, të cilët morën pjesë dhe nisën angazhimin e tyre me turizmin e qëndrueshëm dhe promovimin e kundrimit të shpendëve. Ky lloj turizmi ishte në qendër të dy trajnimeve dhe konkretisht promovimi i llojeve kryesore si pelikani kaçurrel dhe kali i qyqes.





2.4) Kërkimi Shkencor

Kamerat kurth

Studimi ndërkufitar në Korab-Koritnik

Rajoni ndërkufitar Korab-Koritnik-Sharr është një zonë me vlera të larta natyrore dhe biodiversitet të pasur, ku përfshihen një numër i konsiderueshëm llojesh të florës dhe faunës. Me qëllim rritjen e kapaciteteve monitoruese, PPNEA në bashkëpunim me Administratat e zonave të Mbrojtura në Kukës dhe Dibër, DAPK Sharri dhe FOSH, zbatoi me sukses në këtë rajon projektin “Mbështetja e organeve menaxhuese të zonave të mbrojtura në zonën ndërkufitare midis Shqipërisë, Kosovës dhe Maqedonisë së Veriut në monitorimin e specieve të rrezikuara”.

Në kuadër të këtij projekti, përfaqësuesit e institucioneve të sipërpërmendura u trajnuan mbi metodat e monitorimit të llojeve të rrezikuara, si dhe u realizua për herë të parë në këtë rajon një studim ndërkufitar me kamera-kurth. Studimi përfshiu vendosjen e 18 kamerave-kurth në të gjithë rajonin, 8 prej të cilave u vendosën në Shqipëri në Parkun Nayror Korab-Koritnik, 4 në Parkun Kombëtar Sharri në Kosovë dhe 6 të tjera sërish në Malin Sharr, veçse në territorin e Maqedonisë së Veriut. Kamerat qëndruan të aktivizuara për më tepër se një muaj dhe rezultatet e marra, edhe pse për një kohë të shkurtër, ishin mahnitëse. Kamerat arritën të fotografojnë shumë lloje, duke përfshirë ariun e murrmë, ujkun, dhelprën, baldosën, kaprollin, macen e egër, etj.



SFIDAT E TË TASHMES

Lugina e Lumit të Gashit

Ekipi ynë realizoi një monitorim ekstensiv në Rezervën Strikte Natyrore të Luginës së Lumit të Gashit, i cili zgjati që prej muajit Shtator deri në muajin Dhjetor. Larmishmëria e jetës së egër e fotografuar nga kamerat tona ishte mbresëlënëse, duke numëruar lloje si: ariu i murrmë (*Ursus arctos*), gjumashi i madh i pyllit (*Glis glis*), baldosa (*Meles meles*), macja e egër (*Felis sylvestris*), kaprolli (*Capreolus capreolus*), thëllëza e malit (*Alectoris graeca*), derri i egër (*Sus scrofa*), ujku (*Canis lupus*), dhelpra (*Vulpes vulpes*), lepuri i egër (*Lepus europaeus*) dhe kunadhja (*Martes foina*).



Pavarësisht se qëllimi i këtij studimi ishte vërtetimi i pranisë së rrëqebullit të Ballkanit, të dhënat e marra vërtetuan vetëm praninë e gjahut të tij. Ky monitorim u realizua së bashku me stafin e Adzm Kukës, të cilët janë trajnuar prej ekipit tonë, duke ndihmuar në rritjen e kapaciteteve institucionale për menaxhimin e jetës së egër.

Monitorimi i derrit të egër (*Sus scrofa*)

Në kuadër të nismës ENETWILD për monitorimin e popullatës së derrit të egër në Evropën Juglindore, mali i Munellës ishte një nga 19 zonat e studimit në Evropë që gjeneroi të dhëna të besueshme mbi abundancën e derrit të egër gjatë vitit 2021. PPNEA u trajnuar nga ENETWILD për zbatimin e metodës REM me kamera kurth (Random Encounter Model) për të vlerësuar dendësinë e derrit të egër gjatë 2019-2020.

PPNEA realizoi monitorimin e derrit të egër në malin e Munellës nga mesi i shtatorit deri në fund të nëntorit 2021. Zona e studimit përfshinte një ndarje në kuadrate apo sipërfaqe me përmasa 1.5x1.5 km dhe një sipërfaqe prej 27 km² (2700 ha). Një kamera kurth u vendos në çdo sipërfaqe dhe u la në terren për më shumë se 60 ditë, ndërkohë të 12 kamerat kurth u zhvendosën të paktën një herë në një kuadrat tjetër. Në 19 popullata, abundanca e vlerësuar nga kjo metodë varioje nga 0.35 individë/km² (vendi i studimit në Biokovo, Kroaci) në 37.23 individë/km² (Mrezicko, Maqedoni të Veriut). Mali i Munellës shfaq një dendësi më të ulët të popullatës së derrit të egër, me 1,45 ± 0,49 individë/km² krahasuar me zonat e tjera në rajonin e Ballkanit dhe në Evropë.

Në pjesën më të madhe të vendeve të Europës, derri i egër konsiderohet si lloj objekt gjueti dhe popullata e tij është e qëndrueshme, ndërsa në Shqipëri ky lloj renditet në Listën e Kuqe të Florës dhe Faunës si dhe ka një popullatë të vogël, kjo për shkak të aktiviteteve të gjuetisë së paligjshme në vend.



Monitorimi i funksionimit të korridoreve ekologjike të ariut të murrmë, Prespë

Monitorimi i ariut të murrmë është një aktivitet ndërkuftar që do të zbatohet për tre vjet (2021-2023) në korridoret ekologjike, duke lidhur pellgun e Prespës me zona të tjera të mëdha në Shqipëri dhe Maqedoninë e Veriut. Ky aktivitet është në të njëjtën linjë me rezultatet e "Planit të Veprimit për Ruajtjen e Ariut të Murrmë, për pellgun ujëmbledhës të Liqenit të Prespës" i përgatitur në vitin 2012. Bazuar në këtë studim, në Shqipëri u identifikuan tre korridore të rëndësishme ekologjike, të cilat lidhin Parkun Kombëtar të Prespës me të tjera zona biogeografike në qarkun e Korçës dhe më gjerë. Qëllimi i këtij aktiviteti është të kuptojë dhe vlerësojë, funksionalitetin e bio-korridoreve të ariut të murrmë dhe të gjitarëve të tjerë të mëdhenj, përmes vërtetimit të lëvizjes së tij në vendkalimet, pjesë e rrjetit të korridorit ekologjik. Gjithashtu, të dhënat e mbledhura do të na ndihmojnë për të siguruar një status afatgjatë, për ruajtjen e popullatës së ariut të murrmë dhe menaxhimin, restaurimin dhe mbrojtjen e qëndrueshme të habitateve dhe korridoreve ekologjike. Në zonën e studimit janë identifikuar katër zona kyçe, si territore kalimi.



Në total, 13 kamera kurth u vendosën në katër zona kalimi gjatë studimit të 2021. Të gjitha kamerat u vendosën përgjatë gjysmës së parë të tetorit dhe u lanë në terren për më shumë se 60 ditë. Në vendosjen, kontrollimin dhe procesin e heqjes së kamerës u përfshinë disa persona nga zyrat qendrore dhe lokale të PPNEA-s. Gjithashtu, dy praktikantë, vullnetarë dhe stafi i ADZM Korçë u trajnuan dhe u angazhuan në terren.

Paralelisht me zbatimin e metodës së kamerave kurth, u kontrolluan dhe u regjistruan shenjat e ariut të murrmë nga ekipi në çdo zonë studimi. Mbledhja e të dhënave për praninë e ariut të murrmë, përmes zbatimit të metodës me kamera kurth, siguroi informacion të besueshëm për ariun e murrmë dhe lloje të tjera, gjatë studimit të parë. Dy gjurmë të jashtëqitjes të ariut të murrmë u gjetën në Qafë Plloçë, në Tetor gjatë misionit të parë në terren. Gjithashtu, në fund të vjeshtës, një individ i vogël i ariut të murrmë u fotografua nga një nga kamerat kurth në grykën e Cangonjit. Këto fakte të forta vërtetuan lëvizjet e ariut të murrmë dhe gjitarëve të tjerë në dy zona të ngushta kalimi, si pjesë e rrjetit të korridorit ekologjik.

Monitorimi i faunës së egër në tre zona të mbrojtura të qarkut Gjirokastrë

Për të përmirësuar njohuritë mbi gjitarët në këtë rajon, PPNEA në bashkëpunim me Fakultetin e Shkencave të Natyrës (UT) dhe Administratën Rajonale të Zonave të Mbrojtura Gjirokastrë, realizoi një studim me kamera kurth dhe përdorimin e kurtheve Sherman gjatë periudhës verë-vjeshtë 2021. Gjithashtu, të dhënat e përfituara do të përdoren për përditësimin e Atlasit të 2-të Evropian të Gjitarëve.



Studimi u realizua në tre Zona të Mbrojtura si Parku Natyror i Kardhiqit, Bredhi i Sotirës dhe Zagorisë (Kategori IV, sipas IUCN). Ky studim gjeneroi të dhëna të rëndësishme për praninë dhe shpërndarjen e gjitarëve të vegjël dhe atyre trup mesëm ose mëdhenj, të cilët klasifikohen si lloje me status të përkeqësuar dhe të rrezikuar sipas listës së kuqe të IUCN dhe listës kombëtare të Florës dhe Faunës. Këtu mund të përmendim praninë e ariut të murrmë (*Ursus arctos*) i regjistruar në Parkun Natyror të Zagorisë, macja e egër (*Felis silvestris*) e regjistruar në tre Zona të Mbrojtura dhe dhia e egër (*Rupicapra rupicapra balcanica*) e regjistruar në Parkun Natyror të Bredhit të Sotirës. Dy lloje brejtësish (*Apodemus sylvaticus* dhe *Apodemus flavicollis*) u mbledhën përmes kurtheve të Sherman-it, ndërsa gjurmë të pranishme të *Spalax leucodon* u regjistruan në fushën e Çajupit.



Zbatimi i këtyre metodave siguroi të dhëna të besueshme, të cilat siguruan listën e parë të gjitarëve të vegjël (pa përfshirë lakuriqët e natës) dhe të mesëm/mëdhenj. Në lidhje me mbledhjen e të dhënave për gjitarët e vegjël, dy ekspertë të PPNEA dhe një rangers i PK Zagori u angazhuan gjithashtu në terren, duke shfrytëzuar këtë mundësi si trajnim në punë për mënyrën e vendosjes së kurtheve për gjitarët e vegjël. Gjithashtu, trajnimi mbi metodën e kapjes me kamera për monitorimin e gjitarëve trup mesëm-mëdhenj u ofrua nga PPNEA për stafin e ADZM Gjirokastrë.

Vlerësimi i parametrave të trendit të popullatës së lundërzës në liqenet e Prespës

Zonat bregliqenore të Liqenit të Prespës së Madhe dhe të Prespës së Vogël, përfaqësojnë habitate ligatinore me shumë rëndësi. Pjesa e cekët e zonës bregliqenore karakterizohet nga kushte të ndryshme ekologjike, duke siguruar një habitat të rëndësishëm për llojet bimore dhe shtazore. Shpellat dhe të çarat e shumta përgjatë liqenit ofrojnë siguri dhe strehë të mundshme, ndërsa ujërat e cekëta me peshq të bollshëm janë vende të përshtatshme ushqimi për lundërzën.

Gjatë vitit 2017, Qendra për Ruajtjen dhe Mbrojtjen e Mjedisit Natyror në Shqipëri (PPNEA), shqyrtoi dhe bëri rekomandime për veprime konkrete ruajtjeje në lidhje me këtë lloj në Planin e Menaxhimit të Prespës dhe gjithashtu, monitoroi vlerësimin e pranisë së saj në Prespë, Ohër, dhe liqenet e Shkodrës. Rezultatet treguan se lundërza është e pranishme në të tre liqenet, por me një prani të lartë në liqenin e Prespës.

Duke marrë në konsideratë nevojën e kryerjes së një studimi sistematik, në bashkëpunim me ADZM Korçë, për të marrë të dhëna në vazhdimësi dhe për të vlerësuar parametrat e popullatave të lundërzës në liqenet e Prespës, PPNEA me mbështetjen e PONT dhe EuroNatur realizoi sërish studimin e lundërzës, gjatë muajit Shtator –Tetor 2021. Për të bërë një analizë krahasuese dhe për të vlerësuar dinamikën e tendencës së popullatës së lundërzës në të dy liqenet, një tjetër studim me të njëjtën metodologji do të kryhet në vitin 2023.

Të dhënat për statusin e popullatës së lundërzës në liqenet e Prespës do të ndihmojë ADZM Korçë të marrë masa konkrete për mbrojtjen e saj. Nëpërmjet zbatimit të këtij aktiviteti, PPNEA po ndihmon në rritjen e kapacitetit të stafit të ADZM Korçë për ekologjinë/biologjinë e lundërzës dhe metodat e monitorimit të saj.

Lakuriqët e Natës: Një target i ri konservimi për partnerët e PrespaNet

PPNEA dhe MES, partnerët e PrespaNet nga Maqedonia e Veriut, kanë filluar punën për studimin ndërkufitar për ruajtjen e lakuriqëve të natës, duke përfshirë ekspertë kombëtarë e ndërkombëtarë për monitorimin dhe identifikimin e masave kryesore ruajtëse.

Puna për lakuriqët e natës filloi me organizimin e një trajnimi teorik online me pjesëmarrje ndërkufitare, i organizuar nga PPNEA dhe organizata partnere MES, në maj 2021, ku morën pjesë përfaqësues të zonave të mbrojtura nga baseni i Prespës, përfaqësues të autoriteteve qeverisëse vendore nga Shqipëria dhe Maqedonia e Veriut, partnerët e PrespaNet, përfaqësues nga PONT dhe KFW, si dhe studentë e lektorë të Universitetit të Korçës.

Trajnimi vazhdoi me një ekspeditë dy ditore në terren, ku u identifikuan disa nga habitatet kryesore të lakuriqëve, si shpellat apo zonat pyjore, si dhe llojet e pranishëm, masat konservuese, etj. Përdorimi i mjeteve si gjurmuesit e lakuriqëve dhe rrjetat për kapjen e tyre ishin disa nga teknikat më të veçanta të zbatuara gjatë këtij monitorimi të cilit iu bashkua edhe stafi i ADZM Korçë.

Gjithashtu, PPNEA ka punuar gjatë vitit të kaluar për zhvillimin e një plani menaxhimi për shpellën e Trenit, e cila ka një status mbrojtje si monument kulturor por edhe natyre. Kjo shpellë përfaqëson një habitat me shumë rëndësi për strehimin dhe riprodhimin e lakuriqëve të natës në Parkun e Prespës, një popullatë e cila ndjen shqetësimin nga aktivitete njerëzore brenda në shpellë apo përreth saj. Nën drejtimin e ekspertit të jashtëm, PPNEA ka zhvilluar disa takime konsultuese me grupet e interesit në zonë dhe me institucionet lokale si ADZM Korçë, Bashkia Devoll dhe Bashkia Pustec. Së shpejti, në muajt në vazhdim, edhe shpella e Trenit do të ketë planin e saj të menaxhimit, që shpresojmë do të ndikojë në përmirësimin e gjendjes së saj dhe sigurimin e popullatës së lakuriqëve të natës në këtë vend.

Monitorimi me kamera-kurth dhe kamera live i stacioneve me ushqim plotësues për kalin e qyqes

Kamerat-kurth nuk na kanë shërbyer vetëm për të monitoruar jetën e egër në brendësi të ekosistemeve pyjore, por edhe për të grumbulluar të dhëna mbi vizitat e kalit të qyqes në dy stacionet me ushqim plotësues të ndërtuar nga PPNEA pranë territoreve të folezimit të kësaj shkabe të rrezikuar.

Gjatë vitit 2020-2021 ne dëshmuam vizita të shpeshta të këtij lloji në të dy stacionet suplementare, duke grumbulluar të dhëna me rëndësi për ekologjinë e kësaj shkabe, siç është edhe sjellja riprodhuese. Janë grumbulluar rreth 10.000 foto nga kamerat kurth dhe më shumë se 600 foto i përkojnë kalit të qyqes. Më tej, për herë të parë është bërë i mundur instalimi i një kamera live në njërin nga stacionet me ushqim plotësues, në Luginën e Drinos.

600+
FOTOGRAFI

Të kalit të qyqes

Live
streaming

Në stacionin e Glinës

5

LLOJE

Kanë vizituar stacionin

Tashmë, nëpërmjet kësaj teknike shpeshtësia e vizitave të kalit të qyqes, kohëzgjatja, sjelljet riprodhuese etj mund të monitorohen në kohë reale.

Kamera kurth në folenë e gjeraqinës së shkurtës

Në 30 vjet, PPNEA ka pasur fatin të bashkëpunojë me profesionistë dhe dashamirës të natyrës të cilët na kanë ndihmuar të rritemi dhe të përmbushim misionin tonë. Një ndër bashkëpunëtorët e vyer është edhe Ndoc Mulaj, i cili ka qenë pjesë e disa sukseseve me ekipin tonë. Në vitin 2021, ai zbuloi folenë e një çifti të gjeraqinës së shkurtës (*Accipiter nisus*) lloj i rrezikuar, në Luginën e Shalës ku dhe ndihmoi ekipin tonë për instalimin e një kamere kurth. Të dhënat e mbledhura nga kjo kamera janë mbresëlënëse dhe të rëndësishme për studimin e llojit. Në këtë fole çelën 4 të vegjël nga të cilët vetëm 3 prej tyre arritën të fluturojnë nga foleja.



Monitorim në kohë reale i lejlekut në Shqipëri (*Ciconia ciconia*)

Puna për ruajtjen e jetës së egër sa vjen dhe bëhet më sfiduese. Për rezultate të suksesshme, PPNEA është përpjekur të sjellë dhe të përshtasë inovacionet teknologjike dhe shkencore me punën e saj të përditshme. Një nga metodat, e përdorura për studimin e sjelljes folezuese të lejlekut dhe njëkohësisht rritjen e ndërgjegjësimit të publikut, është vendosja e kamerës me transmetim direkt, përballë platformës folezuese të lejlekut në Luginën e Drinos. Kamera me transmetim direkt do të vendoset përgjatë çdo sezoni folezues, duke dhënë informacion të detajuar mbi sjelljen e çiftit në fole, si dhe zogjve të çelur. Disa nga informacionet e marra janë koha e çeljes, koha e përkujdesjes për zogjtë e çelur, fluturimi i parë i zogjve të çelur nga foleja etj.





Bashkëekzistenca midis njeriut dhe jetës së egër

Të punosh për ruajtjen dhe mbrojtjen e jetës së egër do të thotë të mos lihet pa përfshirë dhe faktori njeri, por të merret parasysh në çdo hap apo aksion që ndërmerret. Për PPNEA veçanërisht, ka qenë gjithmonë e domosdoshme përfshirja e njerëzve në punën tonë duke punuar së bashku drejt reduktimit të konflikteve që mund të shfaqen në zona ku bashkëekzistenca midis njeriut dhe jetës së egër është një fenomen i pandashëm. Ne punojmë për mbrojtjen e llojeve si ariu i murrmë, ujku, rrëqebulli, etj. të cilët përfaqësojnë pasuri natyrore për Shqipërinë, por ndonjëherë ata perceptohen si një kërcënim për komunitetet lokale.

Për të studiuar dinamikat e konfliktit midis njeriut dhe jetës së egër, anëtarët e PrespaNet, nën udhëheqjen e PPNEA kanë zhvilluar dhe përfunduar një studim të detajuar me barinj nga ky rajon ndërkufitar, në anën e Prespës shqiptare dhe maqedonase.

Në bazë të rezultateve dhe analizave të studimit arritëm në përfundimin që gjitarët e mëdhenj në pjesët e Maqedonisë së Veriut dhe asaj shqiptare të Prespës nuk përbëjnë një shqetësim të madh për barinjtë në krahasim me probleme të tjera të cilat ndikojnë në jetesën e tyre, siç janë mungesa e subvencioneve, kontrolli dhe shërbimet veterinarë të papërshtatshme, si dhe braktisja e profesionit të bariut.

Njerëzit në Prespë kanë vazhduar të jetojnë pranë gjitarëve të mëdhenj, duke zhvilluar tolerancën, si dhe praktika apo strategji që minimizojnë konfliktet. Praktikën e barinjve të përdorura në të dy anët e basenit si mbikqyrja e tufave dhe strehimi i tyre gjatë natës si dhe shoqërimi i vazhdueshëm gjatë ditës si nga njeriu por dhe nga qentë e stanit, kanë kontribuar konsiderueshëm në minimizimin e dëmeve dhe humbjeve që mund të shkaktohen nga gjitarët e mëdhenj.

Gjithashtu, ky studim dëshmon se konfliktet me gjitarët e mëdhenj nuk janë një sfidë e madhe për jetesën e barinjve në Shqipëri dhe Maqedoninë e Veriut dhe sugjerohet që çdo masë që mund të ndërmerret për konfliktet me ata, duhet të balancohet në mënyrë të kujdesshme kundrejt alternativave që kanë të bëjnë me probleme më emergjente me të cilat përballen barinjtë.

SFIDAT E TË TASHMES

Studimi i legjislacionit mbi produktet mjekësore veterinarë në Shqipëri

Përdorimi i gjerë i antibiotikëve dhe Produkteve Mjekësore Veterinarë (VMP) në tufat e bagëtive përbën një kërcënim tejet serioz për popullatat e shkabave. Për këtë arsye, gjatë vitit 2020 ekipi ynë ndërmori një studim të detajuar të legjislacionit ekzistues në Shqipëri që rregullon tregtimin dhe përdorimin e këtyre produkteve, me qëllim analizimin e situatës dhe identifikimin e alternativave kundrejt përdorimit të disa medikamenteve të rrezikshëm.

Rezultatet e studimit treguan se Shqipëria gëzon një legjislacion të thelluar lidhur me prodhimin, tregtimin, importin dhe përdorimin e produkteve mjekësore veterinarë. Në aktet rregullator, të gjithë aktivitetet lidhur me trajtimin e tufave të bagëtive, kontrollin veterinar, punën e profesionistëve të fushës, si dhe prodhimin apo tregtimin e këtyre produkteve, janë më së miri të parashikuara. Megjithatë, studimi tregoi që zbatimi i këtij legjislacioni ishte i dobët, duke sjellë situata si çmime të larta regjistrimi, mungesë të veterinerëve në dogana, mospublikimi i një liste transparente mbi produktet mjekësore veterinarë që përdoren në vend, mungesa e pajisjeve në laboratorët veterinar, etj.



Me grupe interesi



Të përfshirë në çështje

Monitorimi i shpellave detare

Bregdeti i Shqipërisë mbart një numër të konsiderueshëm shpellash detare, shumë prej të cilave gjenden në zona fare pak të eksploruara, duke u shndërruar në habitate të përkryera për strehimin dhe riprodhimin e fokës së Mesdheut (*Monachus monachus*).

Në mënyrë që të përfitohet sa më tepër informacion mbi shpellat detare, si dhe të identifikoheshin habitatet më të përshtatshme për strehimin e fokës së Mesdheut, ekipi ynë gjatë vitit 2020-2021 vazhdoi punën me monitorimin e vijës bregdetare të Shqipërisë. Deri tani janë identifikuar rreth 50 shpella detare, disa prej më potencialeve për strehimin dhe riprodhimin e llojit, do të monitorohen me kamera kurth gjatë vitit të ardhshëm.

Në përfundim të procesit të monitorimit, PPNEA do të krijojë një hartë të plotë, ku do të përfshihen të gjitha habitatet potenciale, për strehimin dhe riprodhimin e fokës së Mesdheut, përgjatë bregdetit shqiptar.

Gjithashtu, PPNEA ka zhvilluar disa aktivitete ndërgjegjësuese, që synojnë ndërgjegjësimin e banorëve lokalë, fëmijëve dhe studentëve, duke përfshirë edhe dashamirësit e natyrës, duke u fokusuar në mbrojtjen dhe ruajtjen e fokës së Mesdheut. Ftesa në programin televiziv kombëtar "WakeUp" dhe në median kroate "Nova TV", ishin gjithashtu dy tregues pozitiv në ndërgjegjësimin e publikut të gjerë, për rëndësinë e ruajtjes së llojit.



Foka e Mesdheut – Pyetësorët e dimensionit njerëzor

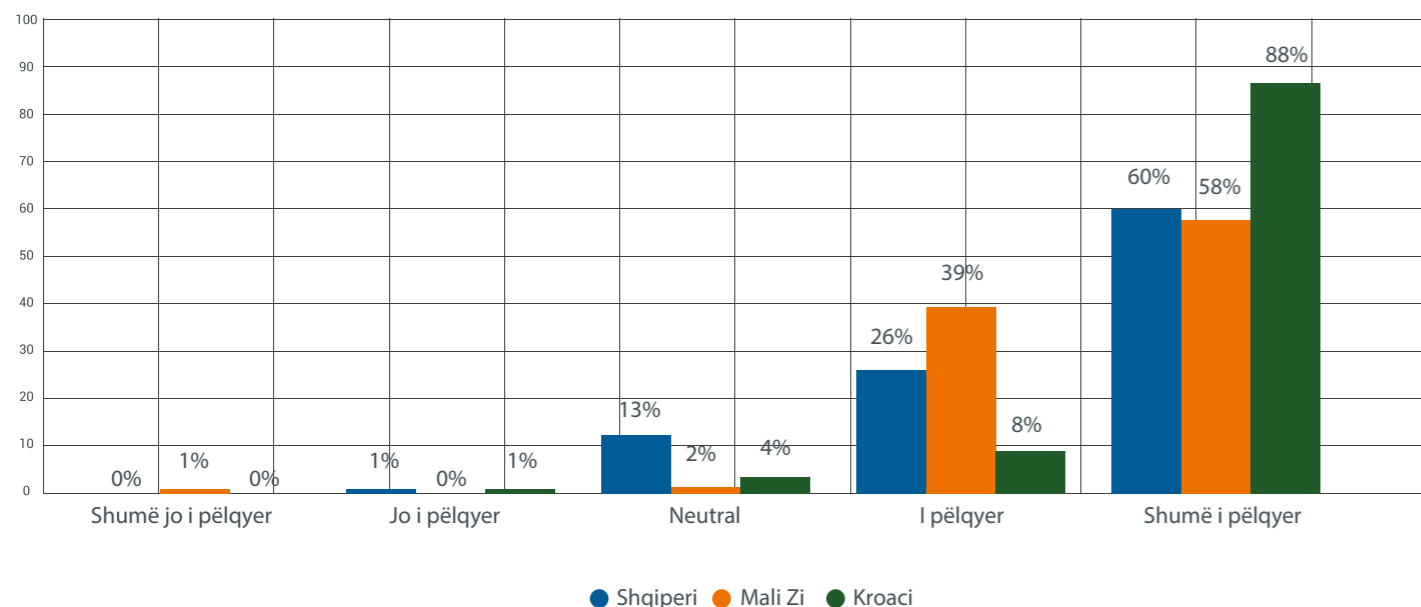
Eksplorimi i informacionit dhe njohurisë që banorët lokal kanë mbi fokën e Mesdheut është tejet me rëndësi për të identifikuar kërcënimet potenciale ndaj këtij lloji të fshehtë e të rrezikuar. Gjatë vitit 2020, ekipi ynë trajnoi dy studentë nga Fakulteti i Shkencave Natyrore të Universitetit të Vlorës dhe Tiranës, për të implementuar në mënyrë sa më korrekte një pyetësor, i cili kishte për qëllim grumbullimin e informacionit mbi njohurinë e njerëzve rreth fokës së Mesdheut.

Pas procesit të konsultimeve, të dy studentët zhvilluan pyetësorin në zonat e banuara, pranë habitateve potenciale të fokës së Mesdheut, në jugun e Shqipërisë. Një pjesë e mirë e 106 të intervistuarve që plotësuan pyetësorin zotëronin informacion mbi fokën e Mesdheut dhe madje e kishin parë në një moment të caktuar.

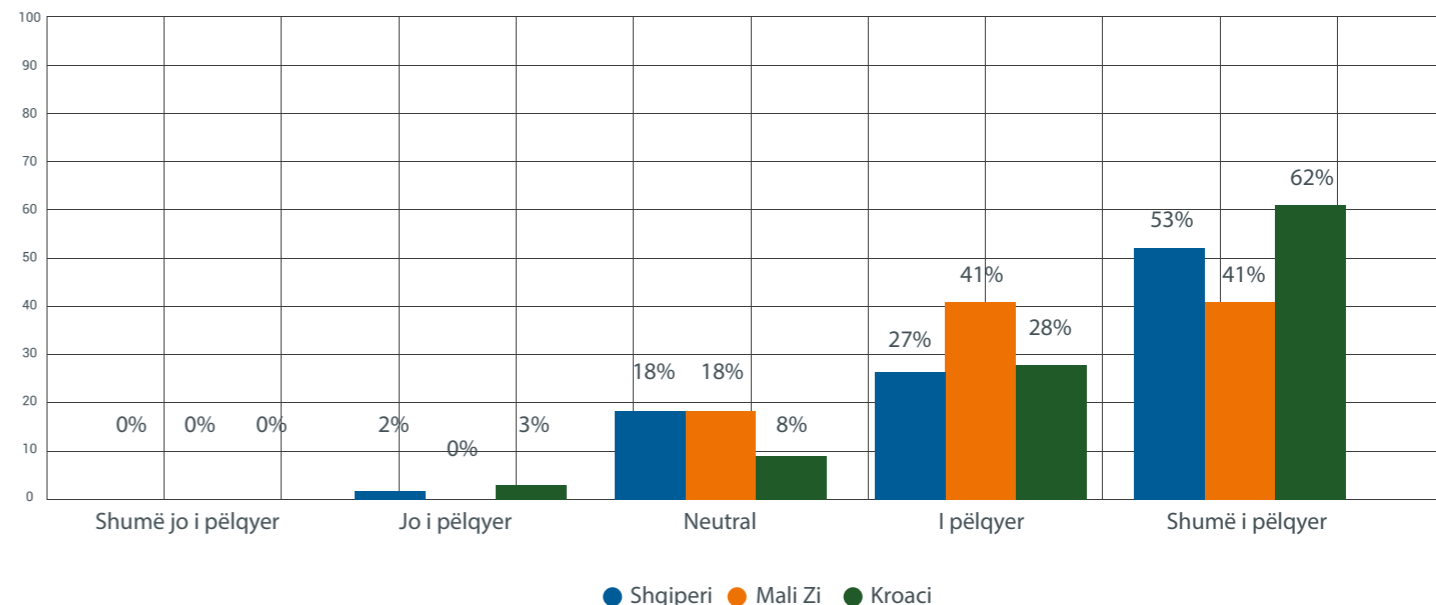
E njëjta metodologji është zbatuar nga partnerët tanë të projektit në Mal të Zi dhe Kroaci, për të pasur një pasqyrë më të mirë të qëndrimeve të përgjithshme ndaj pranisë së fokës së Mesdheut. PPNEA është përfshirë në procesin e analizimit të të dhënave të mbledhura dhe krijimit të një raporti sasior dhe cilësor, i cili do të ndihmojë në ndërmarrjen e masave konservuese në të ardhmen në vendin tonë.

Në total, 106 banorë janë intervistuar në zonat bregdetare të Shqipërisë, 90 në Mal të Zi dhe 107 në Kroaci gjatë vitit 2020. Qëndrimet e përgjithshme ndaj këtij lloji në të tre vendet, mund të përshkruhen si shumë pozitive. Në Kroaci, 90% e të intervistuarve konfirmuan se kishin qasje pozitive (i pëlqenin ose i pëlqenin shumë) ndaj fokave, 82% në Mal të Zi dhe 80% në Shqipëri. Për më tepër, fokat shiheshin si një potencial i madh për të tërhequr turistë në të tre vendet.

Indikatorë shumë të vlefshëm kanë qenë edhe fotot e videot, e realizuara prej banorëve, të cilët kishin arritur të bënin filmime amatore, në momentet kur kishin parë fokën e Mesdheut. Ekipi ynë, në vijim, do të krijojë një “Rrjet Informimi dhe Shpëtimi” (RINT) në zonën e Sarandës, i cili do të na ndihmojë me rritjen e ndërgjegjësimit, në nivel lokal, mbi kërcënimet ndaj këtij lloji të rrezikuar, si dhe duke implementuar aksione konkrete në terren.



Rëndësia e ruajtjes së fokës së Mesdheut



Qëndrimi ndaj fokës së Mesdheut

Censusi Ndërkombëtar i Shpendëve të Ujit

Censusi Ndërkombëtar i Shpendëve të Ujit (IWC) përfaqëson aktivitetin më të madh të shkencës së qytetarëve që organizohet në 143 vende të botës me qëllim numërimin dhe vlerësimin e gjendjes së popullatave të shpendëve të ujit nëpër mijëra ligatina përgjatë globit. Çdo vit, ky aktivitet i koordinuar nga Wetlands International, realizohet në javën e dytë të muajit Janar. Në Shqipëri, gjatë vitit 2020 dhe 2021 numërimi u zhvillua në mbi 30 ligatina, të cilat përfaqësonin laguna bregdetare, pjesë lumenjsh, liqene natyrore dhe artificiale, kënetat, plazhe ranore, etj. Nga zonat e mbuluara, rreth 15 prej tyre bëjnë pjesë në rrjetin e Zonave të Rëndësishme për Shpendët, ndërkohë që 11 të tjera janë pjesë e Rrjetit Kombëtar të Zonave të Mbrojtura.

Një numër i konsiderueshëm aktorësh u bënë pjesë e numërimit të shpendëve, duke përfshirë institucione publike, organizata jo-fitimprurëse, apo edhe vullnetarë. Si çdo vit, ekipi ynë realizoi numërimin në Peizazhin e Mbrojtur Vjosë-Nartë, Parkun Kombëtar të Butrintit, Lagunen e Orikumit, Liqenin e Bufit, Rezervuarin e Bulos, Syrin e Kaltër, liqenin e Ulzës si dhe ishte pjesë e procesit të numërimit në Parkun Kombëtar të Prespës. Numri i përgjithshëm i shpendëve të numëruar gjatë IWC 2020 në Shqipëri ishte rreth 151.000 individë, të ndarë në 65 lloje të ndryshme, ndërkohë viti 2021 paraqiti një rënie të numrit total të individëve dhe llojeve, respektivisht me rreth 143.000 individë dhe 61 lloje.



Monitorimi i shpendëve folezues në Vjosë-Nartë dhe Butrint, Zona Kyçe Për Biodiversitetin

Në vitin 2020, PPNEA realizoi monitorimin e shpendëve folezues në peizazhin e Mbrojtur Vjosë – Nartë dhe Parkun Kombëtar të Butrintit, studim i cili është ndërmarrë dhe në vitin 2016. Qëllimi i këtij studimi ishte përmirësimi i njohurive për shpendët folezues në të dy zonat e studimit dhe monitorimin e ndryshimeve dhe vlerësimin e progresit të bërë në masat e ndërmarra për kërcënimet e identifikuar gjatë këtyre studimeve. Për më tepër, këto rezultate do të shërbejnë edhe për vlerësimin e menaxhimit të zbatuar nga institucionet përkatëse, duke përfshirë gjithashtu dhe ndryshimet apo përshtatjet me qëllim përmirësimin e tij.

Përgjatë këtij studimi janë mbuluar të gjithë tipet e habitateve që gjenden në këto dy zona të mbrojtura. Një numër i përgjithshëm prej 153 llojesh janë regjistruar në peizazhin e mbrojtur Vjosë-Nartë, për të dy studimet e realizuara për shpendët folezues dhe shtegtues, dhe 17 lloje të reja janë regjistruar në zonë krahasuar me studimin e vitit 2016. Rezultatet treguan se Vjosë-Narta është zona me popullatën më të madhe folezuese të Sqepbizës (*Recurvirostra avosetta*) në Shqipëri, duke përfaqësuar gati 1% të popullatës folezuese në Evropë. Për më tepër, kjo zonë strehon popullatën më të madhe të Dallëndyshes ballëbardhë të detit (*Sternula albifrons*) në Shqipëri dhe deri më tani, është raportuar popullata më e madhe folezuese e Drenjës së madhe qafëzezë (*Melanocorypha calandra*). Për sa i përket Parkut Kombëtar të Butrintit, një numër total prej 96 llojesh nga 13 rende, 34 familje dhe 69 gjini, janë regjistruar përgjatë këtij studimi. Nga numri i përgjithshëm i llojeve të regjistruara, 45 janë konfirmuar si folezues në zonë. Për më tepër, në këtë zonë është vrojtuar Drenja gushëkuqe (*Anthus cervinus*), duke përbërë të parin dokumentim të këtij lloji në Shqipëri.



153
LLOJE

Në peizazhin e mbrojtur Vjosë-Nartë

17
LLOJE

Të reja në zonë

96
LLOJE

Në Parkun Kombëtar të Butrintit

45
LLOJE

Folezues në zonë

Pavarësisht se këto zona janë të pasura me vlera të larta biodiversitetit, sidomos avifaunistike, dhe mbrohen nga konventa të ndryshme ndërkombëtare, ato po përballen me kërcënime të ndryshme që po çënojnë integritetin e tyre, siç është rasti i ndërtimit të aeroportit të Vlorës apo dhe investime të tjera masive turistike brenda kufijve të zonës së mbrojtur.

Inventarizimi i shpendëve folezues në Parkun Kombëtar të Prespës

Parku Kombëtar i Prespës njihet si një zonë e rëndësishme për shpendët, por të dhënat e regjistruara për shpendët folezues brenda kufijve të Parkut Kombëtar kanë qenë të pakta gjatë viteve të fundit. Studimi më i plotë është realizuar në vitin 2011, në kuadër të përgatitjes së planit të menaxhimit të Parkut Kombëtar të Prespës.

Me qëllim rritjen e njohurive mbi avifaunën folezuese të parkut, në vitin 2021 PPNEA realizoi një studim përgjatë periudhës maj-qershor, duke ndjekur qasjen e njëjtë metodologjike dhe kërkimore të aplikuar në studimin e vitit 2011. Studimi përfshiu një gamë të gjerë habitatesh duke përfshirë ato ujore, shkurre, pyjore, tokat bujqësore dhe ato urbane. Në total, një numër prej 123 llojesh, 18 rendesh, 42 familjesh dhe 81 gjini janë regjistruar përgjatë këtij studimi, ku numri më i lartë i llojeve i përkiste rendit të harabelorëve. Nga numri i përgjithshëm i llojeve të regjistruara, 82 lloje janë konfirmuar si folezues në zonë. Për më tepër, në këtë zonë është vrojtuar Lauresha me brirë (*Eremophila alpestris*), duke përbërë një vrojtim të rrallë të llojit gjatë periudhës së folezimit në Shqipëri.

Krahas rritjes së njohurive mbi avifaunën folezuese në park, rezultatet e këtij studimi do të shërbejnë gjithashtu për vlerësimin e menaxhimit të zbatuar nga institucionet përkatëse, duke përfshirë dhe ndryshimet apo përshtatjet me qëllim përmirësimin e tij.



Kampi i unazimit të shpendëve në Parkun Kombëtar të Prespës

Parku Kombëtar i Prespës përfaqëson një zonë mjaft të rëndësishme për folezimin e shpendëve të rendit të harabelorëve, ku një numër i konsiderueshëm llojesh janë shtegtues. Organizimi i një kampi unazimi në këtë zonë, krahas rritjes së kapaciteteve, ndihmon në mbledhjen e të dhënave të rëndësishme për shpendët, identifikimin e karakteristikave morfologjike dhe ekologjike të tyre etj.

Në Prespë, përgjatë vitit 2021, PPNEA realizoi 2 kampe unazimi, në sezonin e pranverës dhe vjeshtës, respektivisht mars-prill dhe gusht-tetor. Kapja dhe unazimi i shpendëve u realizua në habitate të ndryshme në brendësi të parkut, duke u fokusuar kryesisht në habitatet e kallamishteve. Rezultatet e këtij viti treguan një numër total prej 155 individëve të shpendëve të unazuar, të përfaqësuar nga 39 lloje, që i përkasin 1 rendi, 17 familjeve dhe 28 gjinive. Nga ky numër, 63% janë klasifikuar si rezidentë në Shqipëri dhe pjesa tjetër janë lloje shtegtues.

Pjesëmarrës në këtë kamp, krahas ekspertëve të jashtëm dhe grupit të PPNEA, ishin dhe stafi i ADZM Korçë dhe studentë praktikantë nga Universiteti Ebersaalde, në Gjermani. Kampi i unazimit të shpendëve plotëson më tej studimet e tjera që po zhvillohen në këtë zonë me fokus shpendët, si pjesë e projektit të Prespës "Ruajtja e Biodiversitetit në Prespën ndërkufitare".

SFIDAT E TË TASHMES

Monitorimi i dallëndysheve së detit

Që pas zbulimit të kolonisë së dallëndysheve së detit (*Glareola pratincola*) në vitin 2019, në Zonën e Rëndësishme për Shpendët dhe Biodiversitetin, Gjiri i Lalzit, PPNEA po vazhdon të monitorojë popullatën e këtij lloji, i cili mbart statusin "I përkeqësuar" (VU) në vendin tonë.

Krahas monitorimit të procesit të folezimit në koloninë ekzistuese në Gjirin e Lalzës, ekipi i përbërë nga ekspertë të PPNEA dhe Shpendët e Shqipërisë realizoi kërkime të mëtejshme në zonë, në mënyrë zbulimin e habitateve të reja të përshtatshme për folezimin e dallëndysheve së detit. Këto kërkime mundësuan gjetjen e një blloku të ri folezimi të këtij lloji, me së paku 70 dhe së shumti 100 çifte folezuese, duke bërë që kolonia të arrijë në 230 çifte folezuese. Ndërkohë, studime të detajuara u realizuan dhe në parkun kombëtar Divjakë-Karavasta, në bashkëpunim me ADZM Fier, ku u raportuan gjithashtu çifte të reja folezuese për këtë lloj. Të dyja këto zona ofrojnë habitate të përkryera për këtë lloj, si për hapësirat e folezimit, por edhe për sasinë e bollshme të ushqimit.

Për këtë vit, rezultatet e këtyre studimeve tregojnë që popullata e dallëndysheve së detit në vendin tonë përbëhet nga rreth 500 çifte folezuese, duke e renditur Shqipërinë në vendin e 8 në kontinentin Evropian për madhësinë e popullatës folezuese të këtij lloji, e cila arrin deri në 5.6 % të të gjithë popullatës evropiane.

Monitorimi i kalit të qyqes

Monitorimi i popullatës së kalit të qyqes (*Neophron percnopterus*) është një aktivitet impenjues, i cili kërkon orë të gjata dedikimi pranë territoreve të folezimit, në mënyrë që të gjenerohen të dhënat e nevojshme, si territoret e zëna, numri i çifteve apo individëve, të vegjllit e çelur dhe të aftë për fluturim, etj.

Që prej vitit 2013, ekipi ynë ka monitoruar vazhdimisht territoret e kalit të qyqes me qëllim mbledhjen e të dhënave solide për krahasimin e trendit të popullatës së këtij lloji dhe marrjen e masave për rimëkëmbjen e saj. Gjatë vitit 2020, në Shqipëri rezultuan 9 territore të zëna, të shpërndarë përgjatë luginës së Drinos, rajonit të Kurveleshit dhe rrethit të Përmetit, ku 6 prej të cilave ishin zëna nga çifte dhe 3 nga individë të vetmuar. Ndërkohë, të dhënat e vitit 2021 treguan një tkurrje të popullatës me vetëm 5 çifte të regjistruara.



Të zënë



ÇIFTE



INDIVIDË

2020

SFIDAT E TË TASHMES



Të zënë



Të kalit të qyqes

2021

Statusi kritik i kalit të qyqes në Shqipëri dhe jo vetëm, nënkupton që humbja, e qoftë edhe një individ të vetëm mund të rrezikojë mbijetesën e të gjithë popullatës si dhe thekson domosdoshmërinë e marrjes së veprimeve konkrete për mbrojtjen e shkabës së fundit folezuese në vendin tonë nga kërcënime të ndryshme, si helmimi, elektroshoku, përplasja me infrastrukturën energjetike, degradimi/fragmentarizimi i habitatit, etj.

Monitorimi i popullatës së lejlekut

Lejleku (*Ciconia ciconia*), dikur i zakonshëm në të gjithë sipërfaqen e vendit tonë, sot përfaqëson një ndër llojet më të rrallë të shpendëve folezues, i shtrirë vetëm në rajonin jugor dhe juglindor të Shqipërisë. Në mënyrë analizimin e trendit të popullatës së lejlekut, PPNEA ashtu si çdo vit, realizoi monitorimin e popullatës së këtij lloji të rrezikuar në mënyrë kritike për zhdukje në Shqipëri.

Gjatë vitit 2020, në total, popullata e lejlekut numëroi 8 çifte folezuese, ku PPNEA arriti të zbulojë dhe 1 çift të ri folezues të këtij lloji. Monitorimi i popullatës së lejlekut u realizua në periudha të ndryshme, duke përfshirë zënien e folesë, periudhën e folezimit, si dhe produktivitetin apo numrin e të vegjëlve të çelur/ të aftë për fluturim. E njëjta metodë u aplikua dhe gjatë vitit 2021 ku u numëruan 7 çifte folezuese. Fatkeqësisht, për numrin e vogël të popullatës rënia e popullatës me 1 çift folezues është domethënëse për vazhdimësinë e llojit në vendin tonë. Pavarësisht folezimit të suksesshëm të këtyre çifteve, mbijetesat e të gjithë lejlekëve të vegjël dhe rruga e shtegimit të tyre drejt Afrikës do të vazhdojë të jetë një mision sfidues.

Për të luftuar apo reduktuar kërcënimet kryesore që kanë çuar në rënien e popullatës së lejlekut në vendin tonë, si elektroshoku apo përplasja me shtyllat e energjisë, humbja dhe degradimi i habitatit, mungesa e hapësirave të folezimit etj., PPNEA gjatë vitit 2021 instaloi 1 platformë tjetër në luginën e Drinos dhe krijoi 4 platforma folezuese që do të instalohen në vitin 2022, duke krijuar kështu më shumë hapësira folezimi duke ndihmuar në rimëkëmbjen e popullatës së lejlekut në vendin tonë.



SFIDAT E TË TASHMES

Censusi i pelikanit

Një ndër aktivitetet e koordinuara ndërkombëtare që nuk u realizua për shkak të situatës së pandemisë nga virusi Covid-19 ishte dhe Censusi i Pelikanit për Evropën Jug-Lindore. Gjithsesi, ky aktivitet sa i rëndësishëm aq dhe i dashur për PPNEA, u zhvillua në liqenet e Prespës në koordinim me partneret e PrespaNet. Në vitin 2020, ky aksion përkoji me festimin e Ditës së Larmisë Biologjike, ditë të cilën e celebruam duke numëruar 188 pelikanë në anën Shqiptare të Prespës. Përgjatë vitit 2021 Censusi i Pelikanit për Evropën Juglindore u zhvillua rregullisht dhe PPNEA mbuloi liqenet e Prespës dhe lagunën e Nartës ku u numëruan respektivisht 364 dhe 34 individë. Të dyja këto zona përfaqësojnë ekosisteme me shumë rëndësi jo vetëm për pelikanët, por dhe për llojet e tjerë të shpendëve, duke ofruar kushte të nevojshme për ushqim, vendpushim dhe folezim.



552 pelikanë në total në pjesën shqiptare të Prespës

34 pelikanë në total në Nartë



SFIDAT E TË TASHMES

Rrezikshmëria e rrjetit elektrik në zona të rëndësishme për shpendët

Kali i qyqes (*Neophron percnopterus*) klasifikohet si "I rrezikuar" (EN) në Listën e Kuqe të Unionit Ndërkombëtar për Ruajtjen e Natyrës (IUCN). Rënia e popullatës së këtij lloji ka ardhur për shkak të shumë kërcënimeve të hasura si në vendet e folezimit, ashtu edhe në ato të dimërimit.

Përveç helmimit, i cili përfaqëson një prej kërcënimeve më serioze, një tjetër kërcënim është edhe elektroshoku apo përplasje me infrastrukturën e energjisë elektrike. Në mënyrë që të vlerësohej rreziku i paraqitur nga rrjeti elektrik, ekipi ynë realizoi në vitin 2020 një studim përgjatë Luginës së Drinos, e cila klasifikohet si zonë e rëndësishme për shpendët dhe biodiversitetin (IBA).

Gjatë këtij studimi, u realizuan transekte me një gjatësi prej 14 km të linjave elektrike 10 kV, 35 kV dhe 110 kV, si dhe u identifikuan disa shtylla elektrike të rrezikshme që mund të shkaktojnë elektroshok apo probabilitet të lartë përplasje. Akoma më tej, përgjatë transekteve u gjetën katër shpendë të ngordhur, që i përkisnin 3 llojeve të ndryshme (huta, skifteri kthetruverdhë, skifteri kthetrazi), të cilët rezultojnë të kenë rënë viktimë e elektroshokut.

Nëpërmjet këtij studimi ekipi ynë e ri-konfirmoi bindjen se rrjeti elektrik përfaqëson një rrezik domethënës për popullatën e kalit të qyqes dhe lloje të tjerë grabitqarë. Në mënyrë që ky rrezik të evitohet, nevojitet të merren masa të menjëhershme për mirëmbajtjen e rrjetit elektrik, duke izoluar shtyllat problematike apo duke përshtatur infrastrukturën e ardhshme sipas një dizajni më miqësor për shpendët.



Studim i popullatës së gjarpërinjve të ujit në ishullin e Maligradit

Maligradi është një nga dy ishujt që gjenden në Liqenin e Prespës së Madhe si një pjesë e pandashme e Parkut Kombëtar të Prespës, i përcaktuar si zonë qendrore. Ishulli i Maligradit dhe Golem Gradi ose i njohur si ishulli i gjarpërinjve kanë shumë ngjashmëri dhe aspekte me interes për studime të mëtejshme, mbrojtje dhe promovim. Vendndodhja e ishullit, peisazhi, elementet kulturor dhe natyror që gjenden në Maligrad e kanë shndëruar ishullin në një destinacion shumë atraktiv për tu vizituar.

Krahas vlerave kulturore, ishulli ka dhe shumë elementë natyror dhe lloje në brendësinë e tij që e konsiderojnë atë si shtëpinë e tyre. Në krahasim me Golem Gradin, llojet që gjenden në Maligrad nuk janë studiuar mjaftueshëm, veçanërisht popullata e gjarpërinjve të ujit. Një grup herpetologësh me një eksperiencë më shumë se 10 vjeçare të studimit të këtyre llojeve në ishullin e Golem Gradit së bashku me partnerët e PrespaNet identifikuan nevojën që ky studim të realizohej dhe në ishullin e Maligradit dhe të krijohet një lidhje shkencore midis dy ishujve. Gjatë dy ekspeditave studimore të zhvilluara gjatë pranverës dhe verës së vitit 2021, 84 gjarpërinj u kapën dhe u studiuan, duke konstatuar që ishin në gjendje të mirë përsa i përket riprodhimit dhe ushqyerjes. Ashtu si në rajonet e tjera të Liqenit të Prespës, të tre morfet e gjarpërinjve ishin të pranishme në ishull: ato më të zakonshëm, të gjelbër me njolla të errëta, njëtrajtësisht të gjelbër dhe individë krejtësisht të errët.

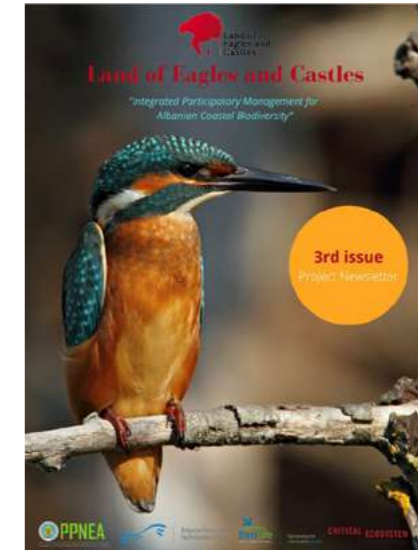
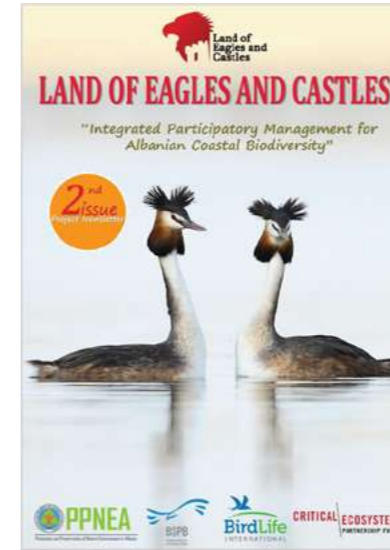


Krahas këtyre të dhënave, ky lloj rrezikohet nga kërcënime të shumta në ishull. Ishulli në vetvete ndodhet shumë afër një zone të banuar ku një nga aktivitetet kryesore të popullsisë është peshkimi, i cili së fundmi po shndërrohet në një destinacion turistik shumë atraktiv. Kjo do të thotë një ekspozim direkt ndaj këtyre kërcënimeve që vijnë nga faktorë natyror dhe njerëzor që ndikojnë në mënyrë direkte dhe indirekte popullatën e këtyre gjarpërinjve. Peshkimi i paligjshëm rreth brigjeve të ishullit është një kërcënim direkt dhe indirekt sepse shumë prej gjarpërinjve mund të kapen në rrjeta, si dhe mbipeshkimi mund të ndikojë rezervat e tyre ushqimore, duke qenë se peshku është preu kryesor i këtij lloji. Në një sistem kaq delikat si ai që gjendet në Maligrad, dëmtimi i një pjese të këtij zinxhiri trofik mund të prishë marrëdhëniet trofike dhe të rrezikojë të gjithë ekosistemin në tërësi.

Ky studim do të vazhdojë në dy vitet e ardhshme me qëllim ndërtimin e një databaze të besueshme për krahasim midis dy lokaliteteve dhe për të monitoruar popullatën e gjarpërinjve të ujit. Grupi i kërkuesve identifikoi një potencial premtues për të ndërmarre iniciativa më specifike në të ardhmen të cilët do të kontribuojnë në lidhjen dhe mbrojtjen e resurseve natyrore të të dy ishujve.

2.5) Edukim, komunikim dhe advokaci

Publikime



SFIDAT E TË TASHMES

Programi i edukimit natyror në Prespë

Angazhimi i fëmijëve në aktivitete të edukimit natyror që janë interaktive, krijuese, por mbi të gjitha praktike dhe afër me natyrën është një filozofi edukimi që PPNEA e ka ndjekur dhe do të vazhdojë edhe në të ardhmen. Kështu vazhdon dhe "rrugëtimi edukues" me fëmijët e shkollave të Prespës. Programi i dytë i edukimit i PrespaNet me tematikën "Lumenjtë dhe Përrenjtë" u zbatua më vonë se periudha e planifikuar, për shkak të mbylljes së shkollave. Duke ndjekur eksperiencën e zbatimit të sesioneve të edukimit gjatë vitit të kaluar, shpirti pozitiv i fëmijëve dhe kurioziteti për të mësuar rreth vlerave të vendit në të cilin ata jetojnë, ishte një motivim shtesë për të gjetur mënyrën që të kthehemi në shkolla, patjetër duke ndjekur të gjitha masat kufizuese dhe mbrojtëse.



Si gjithmonë, dëshira e tyre për të mësuar shpejt, për të kuptuar, për tu përshtatur, si dhe angazhimi në aktivitete, ishte një tregues i dëshirës që kanë për të qenë të përfshirë në programe interaktive të të mësuarit. Këto aktivitete në natyrë ishin të mirëpritura sidomos pas mësimëve online dhe pas kohës së gjatë të qëndrimit para ekraneve të pajisjeve elektronike. Zbatimi i programit të dytë ishte më i lehtë, për shkak të eksperiencës, familjaritetit si dhe marrëdhënieve të krijuara me koordinatoren e zyrës lokale gjatë sesioneve të para.

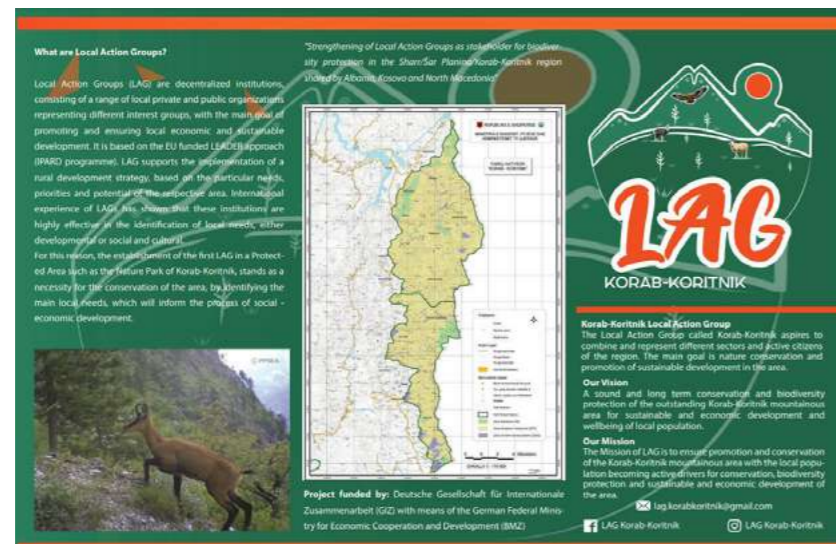
Programi i edukimit natyror në Prespë shkon përtej shkollave ku gjatë vitit 2021 u organizuan aktivitete edukimi në hapësirën e zyrës lokale për të festuar ditë të rëndësishme mjedisore, si dita Botërore e Shpendëve shtegtues dhe dita e Fëmijëve. Për 30 vjetorin e PPNEAs fëmijët e shkollës Fillore në Tuminec krijuan për dhuratë një maketë të vogël që prezantonte natyrën e fshatit të tyre. Ky është një tregues i vlerësimit, marrëdhënieve të krijuara dhe dëshirës së pakushtëzuar për të mësuar dhe krijuar jashtë kurikulës mësimore.

Aktivitete të tilla janë një shtysë dhe frymëzim për të krijuar dhe për të bërë më shumë me ta. Për këtë arsye ne ndërmorëm përsipër një mini projekt në oborrin e po kësaj shkolle. Stafi i zyrës Lokale së bashku me fëmijët dhe me ndihmën e mësuesve duke integruar disa materiale të ricikluara dhe mjedisore ka për qëllim shndërrimin e ketij oborri në një hapësirë interaktive.

Përveç fëmijëve, PPNEA u angazhua edhe në trajnimin e mësuesve rreth edukimit natyror, duke ndarë me ta rëndësinë e kësaj qasjeje, metodologjinë si dhe programet, në mënyrë që ata të kishin mundësinë për t'i integruar në programin mësimor në mënyrë të pavarur. Kombinimi i trajnimit të mësuesve me dëshirën e fëmijëve për të mësuar në natyrë, aktivitetet reflektuese por dhe projektet kreative nën këtë tematikë, janë tejet shpresëdhënëse që natyra në Prespë do të jetë në duar të sigurta në të ardhmen.

115
NXËNËS
Pjesëmarrës

16
MËSUES
Të trajnuar



SFIDAT E TË TASHMES

Spring Alive

PPNEA për disa vite me radhë është duke ndërmarrë traditën e organizimit të kampeve për kundrimin e shpendëve me nxënësit e shkollave 9-vjeçare dhe të mesme, nën programin e BirdLife International "Spring Alive". Spring Alive është një fushatë që ka për qëllim rritjen e ndërgjegjësimit të fëmijëve, mësuesve dhe prindërve të tyre mbi rëndësinë e shpendëve shtegtarë dhe kërcënimet e shumta me të cilat ata përballen si në vendet e dimërimit, ato të folezimit, apo edhe gjatë rrugës së shtegtimit.

Nën këtë program, ekipi ynë kishte planifikuar që në pranverën e vitit 2020 të organizonte një kamp tre-ditor, i cili do të kombinonte njohuritë teorike me ato praktike të profesionit të ornitologut, duke i afuar fëmijët me kundrimin e shpendëve dhe magjinë e shtegtimit. Për shkak të pandemisë COVID-19, u arritën të realizohen vetëm dy mini-kampe një-ditore në zonën e Prespës dhe Gjirokastrës, të cilët mbledhën fëmijë dhe adoleshentë në një maratonë të vogël teorike dhe praktike me temë "Si të bëhesh një kundruar i mirë shpendësh".

Sezoni i shtegtimit europian i vitit 2021, ishte më i suksesshëm për PPNEA dhe partnerët e Spring Alive, pasi u realizuan më tepër aktivitete në natyrë. Në qershor, PPNEA realizoi një kamp veror me nxënësit e shkollës 9-vjeçare '9 Tetori' të qytetit të Sarandës, i cili mori trajtën e një turi të njohjes së biodiversitetit, veçanërisht të avifaunës për disa zona të Shqipërisë.

Nën tematikën e këtij vitit të kaluar të Spring Alive "Si mund t'i mbrojmë fole të e shpendëve", nxënësit vizituan platformën e folezimit të lejlekut në Gjirokastër, e ndërtuar nga PPNEA, OST dhe ADZM Gjirokastër. Nëpërmjet një bashkëbisedimi me drejtorin e ADZM Gjirokastër, fëmijët mësuan më shumë për çiftin e lejlekëve, mënyrën si ndërtojnë fole, sjelljen e tyre dhe kujdesin që prindërit tregojnë për të vegjëlit e tyre. Më tej ata patën mundësinë të njihen edhe me lloje të tjera të zonës si kali i qyqes, skifteri kthetraverdhë etj. Vizita e radhës e nxënësve ishte në peizazhin e mbrojtur Vjosë-Nartë, dhe parkun Kombëtar Divjakë-Karavasta, ku përveçse u informuan për rëndësinë e këtyre zonave, diversitetin që ato mbartin, u prezantuan dhe me 7 llojet e Spring Alive, disa prej të cilëve arritën ti kundronin gjatë këtij turi.

Aktivitete të tilla janë mjaft të rëndësishme për fëmijët, pasi ju mundëson atyre ta njohin më shumë natyrën si dhe të ndërgjegjësohen mbi rëndësinë e ruajtjes së saj.



SFIDAT E TË TASHMES

Programi i edukimit natyror P4NP-WWF

Një program i ri edukimi natyror për nxënësit e shkollave fillore është dizenuar nga WWF Adria dhe përshtatur në gjuhën Shqip nga PPNEA. "Udhëzuesi i mësuesit" përmban disa aktivitete dhe lojra të ndryshme edukative, shpesh duke përfshirë aktivitete fizike individuale apo në grup, të cilat synojnë të edukojnë fëmijët për vlerat natyrore të zonave të mbrojtura përreth tyre.

Fillimisht, ekipi ynë i edukimit trajnoi në teori stafin e zonave të mbrojtura, pjesë e këtij programi, dhe më pas këto trajnime u pasuan nga sesioni praktik me ekspedita në terren, së bashku me PPNEA dhe nxënësit pjesëmarrës nga shkollat fillore të Parkut Kombëtar Shebenik-Jabllanicë dhe Parkun Natyror Korab-Koritnik. Katër ekskursione edukative janë realizuar në këto dy zona të mbrojtura të vendit tonë, nga ekspertët e PPNEA, AdZM Elbasan dhe AdZM Dibër e AdZM Kukës.

Gjithsej, 81 nxënës të klasave IX-XI u bënë pjesë e një sërë aktiviteteve, të cilat kishin si qëllim rritjen e atashimit të tyre me mjedisin natyror, duke mësuar nëpërmjet lojrave të ndryshme mbi llojet e shpendëve, kafshëve apo edhe bimëve që gjenden në brendësi të këtij parku. Ndërkohë që nxënësit e Shkollës së Bashkuar "Shefqet Dosku" në Dorëz vizituan pyjet e Rrajcës, pjesë e trashëgimisë botërore UNESCO, ata të Shkollës "Sali Halili" Rrajcë u njohën me qendrën e vizitorëve dhe pyjet e Fushë-Studën.

Nga ana tjetër, në Parkun Natyror Korab-Koritnik, nxënësit e Shkollës së Mesme të Bashkuar Sllövë patën mundësi të vizitojnë fshatin Shishtavec dhe liqenin e Novosejës, ndërsa ata të Shkollës së Mesme të Bashkuar Shishtavec vizituan Radomirën dhe liqenin e zi. Një formë e tillë shkëmbimi u realizua në mënyrë që fëmijët të kuptonin shtrirjen e gjerë gjeografike të parqeve, të cilat mbartin një shumëllojshmëri vlerash të biodiversitetit.

Nxënësit dhe mësuesit e tyre e pritën me entuziasëm përfshirjen në këto lojra edukuese, të cilat ndryshojnë nga mësimdhënia e zakonshme në mjediset e shkollave, si dhe shprehën gatishmërinë për tu bërë pjesë e aktiviteteve të ardhshme të PPNEA dhe Administratave të Zonave të Mbrojtura Elbasan, Kukës e Dibër.



Këndi i edukimit për rrëqebullin e Ballkanit

Në vijim të përpjekjeve të vazhdueshme të PPNEA dhe partnerëve BLRP për të mbrojtur rrëqebullin e Ballkanit, në dhjetor 2020, në Muzeun Kombëtar të Shkencave të Natyrës “Sabiha Kasimati” u krijua një kënd edukimi interaktiv nën tematikën e rrëqebullit të Ballkanit. Nxënësit e shkollave të shoqëruar nga mësuesit dhe prindërit mund të mësojnë rreth ekologjisë dhe shpërndarjes së popullatës së rrëqebullit të Ballkanit, duke lexuar informacionet e paraqitura në panelin informues pranë statujës me madhësi reale të rrëqebullit të Ballkanit, apo nga leximi i “Historisë së Shpresës” në tabelën 3D. Duke vlerësuar rëndësinë e lojës tek fëmijët, ne i ftojmë ata të eksplorojnë “banorët e pyllit” nëpërmjet dylbisë me imazhe lëvizëse, të testojnë njohuritë me faktet dhe kuriozitetet për rrëqebullin me anë të lojës së kripos. Ndërsa për fëmijët shumë aktiv, i ftojmë të përgatitin gjurmën e rrëqebullit me plastelinë, duke përdorur modelin e gjurmës së madhësisë reale të prodhuar nga PPNEA. Këndi i edukimit është krijuar vetëm për t’i angazhuar plot kënaqësi fëmijët e vegjël dhe ata të niveleve të tjera të shkollës 9-vjeçare!

Sipas stafit të Muzeut Kombëtar, të cilët u trajnuan nga PPNEA për të interpretuar këndin e edukimit, nxënës të shkollave vizituan këndin e rrëqebullit rregullisht, madje edhe gjatë periudhës së mbylljes së shkollës në pranverën e kaluar. Dita Ndërkombëtare e Rrëqebullit, 11 Qershor 2021 me nxënës të shkollës vizitorë nga “Akademia Botërore e Tiranës”, solli gëzim tek ta. Fëmijët nuk kishin dëgjuar më parë për rrëqebullin e Ballkanit. Megjithatë, pasi i njohëm me shtëpinë e tij, ushqimin e preferuar, si dhe rreziqet me të cilat përballet, ata u motivuan të mësonin më shumë.

Këndi i edukimit do të vazhdojë të qëndrojë i hapur në Muzeun e Shkencave të Natyrës, derisa të transferohet në një qendër tjetër edukative. Ekipi ynë i është mirënjohës stafit të Muzeut Kombëtar, i cili po i orienton çdo herë të gjithë fëmijët vizitorë për të eksploruar këndin e edukimit të rrëqebullit të Ballkanit.

Programi i edukimit për kalin e qyqes

Programi i edukimit i Kalit të qyqes u dizajnuar nga partnerët e Shoqatës Ornitologjike Helenike (HOS), dhe u përshtat për kontekstin e vendit tonë në gjuhën Shqip nga PPNEA. Qëllimi i programit është t’i mësojë fëmijët mbi biologjinë e tij, shtegtimin, kërcënimet, masat mbrojtëse dhe marrëdhënien me njeriun. Ky program përbëhet nga “Udhëzuesi i mësuesit”, dhe nga fletët e punës për nxënësin, të cilat janë dizajnuar posaçërisht për t’i tërhequr ata që të angazhohen në aktivitete interaktive. Udhëzuesi i mësuesit përmban informacion mbështetës për realizimin e aktiviteteve të ndryshme në ambjentet e shkollës dhe në natyrë. Aktivitetet janë të dizajnuara për dy grupmosha, fëmijët 9 - 11 dhe 12 - 15 vjeç. Ata mund të punojnë individualisht ose në grup me bashkëmoshatarët e tyre, për të plotësuar aktivitete si “Gjej dikë i cili”, “Në lagjen e kalit të qyqes”, apo të krijojnë një plan veprimi për të propozuar zgjidhje potenciale për problemet e identifikuar në diskutimin e përbashkët.

Përveç këtij programi, partnerët BSPB kanë dizajnuar edhe lojën edukative “Odiseja e Kalit të Qyqes”, e përshtatur edhe në gjuhën shqip për të gjithë fëmijët që të mësojnë mbi sfidat dhe kërcënimet që has kalin e qyqes gjatë shtegtimin të tij. E prodhuar në një format

floorgame nga PPNEA, kjo lojë u shpalo në qendrën historike të qytetit të Vlorës, në festimin e Ditës së Karnaveleve 2021. Dizajni i saj madhështor, me kalin e qyqes të shfaqur në të, ishte një nga aktivitetet më të vizituara nga fëmijët, në këndin e festiv të PPNEA dhe AdZM Vlorë.

Programi i riciklimit në Sarandë

Në kuadër të projektit “Toka e Shqiponjave dhe Kështjellave”, ekipi ynë mbështeti në vitin 2019 shkollën “9 Tetori” në qytetin e Sarandës për të organizuar me nxënësit një aktivitet riciklimi, i cili do të rriste ndërgjegjësimin e tyre mbi dëmet që plastika shkakton në mjedis. Ky aktivitet i bëri shumë shpejt për vete fëmijët, të cilët u angazhuan me vendosmëri për të grumbulluar sendet plastike në bregun e detit dhe për t’i shndërruar ato në objekte me përdorim të dobishëm.

Në vitin 2020, mësuesit e shkollës “9 Tetori”, nën drejtimin e mësuesit të lëndës së biologjisë, Z. Guri Tatari, udhëhoqën përsëri fëmijët në një aktivitet riciklimi, i cili tanimë po merr formën e një tradite që pritet të vazhdojë edhe në vitet e ardhshme.

Të gjitha sendet e realizuara nga fëmijët u shfaqën në formën e një panairi në një prej klasave të shkollës “9 Tetori”, ku midis të tjerave u spikatën makete, kukulla të formuara prej gotash plastike, vazo, ambazhure, etj. Aktivitete të tilla janë mëse të domosdoshme për të rritur ndërgjegjësimin e brezit të ri ndaj ndotjes që vjen nga plastika, sidomos në zonat me vlera të larta të biodiversitetit. Të tilla aktivitete ku fëmijët mësojnë duke punuar, përbëjnë format më të mira të edukimit jo-formal, të cilat gërshetojnë njohuritë teorike me argëtimin.

Shkolla verore ndërkufitare e PrespaNet

Shkollat verore të organizuara nga PPNEA nuk janë thjesht një platformë për të sjellë afër studentët dhe adhuruesit e natyrës, por gjithashtu shërbejnë si një bazë shumë e mirë për rrjetëzimin e të rinjve, identifikimin e studiuesve të rinj potencial dhe atyre që promovojnë më tej qëllimin e këtyre nismave. Këtë të fundit e kemi konstatuar me krenari në shumë raste. Ne mund të pohojmë me bindje që për shumë nga studentët e shkollave verore të organizuara nga PPNEA dhe PrespaNet, pjesëmarrja e tyre ka shërbyer si një hap më afër drejt angazhimeve të tyre profesionale më tej.

PPNEA ka arritur të organizojë çdo vit shkolla verore në rajone të ndryshme ku ne punojmë, qoftë vetëm apo bashkë me partnerët e rrjeteve. Edhe një vit i paparashikueshëm, siç ishte 2020, me zhvillime të paplanifikuara dhe një pandemi globale, nuk e pengoi PPNEA-n së bashku me partnerët e PrespaNet të përshtaten dhe të gjejnë mënyra për të sjellë së bashku studentët nga të tre shtetet e basenit të Prespës, duke i dhënë atyre përsëri mundësinë për të mësuar dhe diskutuar rreth tematikave më relevante në lidhje me biodiversitetin në basenin e Prespës. 14 pjesëmarrës këtë vit kishin mundësinë të takohen virtualisht, të bashkëpunojnë dhe të mësojnë rreth tematikës së monitorimit dhe menaxhimit të ligatinave. Grupet e punës arritën të punojnë së bashku pavarësisht distancës, dhe realizuan me sukses detyrat që ishin caktuar, për të diskutuar rreth zgjidhjeve të mundshme dhe për të dhënë opinione konstruktive rreth problematikave

SFIDAT E TË TASHMES

aktuale në lidhje me ligatinat e rajonit. Edhe pse distanca nuk ishte problem për pjesëmarrësit, ata patën një ftesë për vizita të përbashkëta në terren në Prespë, në të ardhmen. Shkolla verore virtuale ishte një provë e gatishmërisë dhe dëshirës të studentëve të rinj dhe dashamirësve të natyrës nga të tre vendet, të cilët kombinuan teknologjinë me dijen, për t'a përcjellë dhe shpërndarë, dhe gjithashtu për të frymëzuar brezat e tjerë për të ndërmarë masat e duhura për menaxhimin dhe ruajtjen e ligatinave.

Rritja e kapaciteteve të të rinjve në shpendkundrim; kursi i identifikimit të shpendëve të egër BirdON

Qendra për Ruajtjen dhe Mbrojtjen e Ruajtjen e Mjedisit Natyror në Shqipëri (PPNEA) njihet për eksperiencën disa vjeçare në fushën e ornitologjisë apo studimit dhe ruajtjes së shpendëve në Shqipëri. Gjatë vitit të kaluar, ekspertë nga PPNEA në bashkëpunim me shoqatën Shpendët e Shqipërisë organizuan një kurs mbi identifikimin e shpendëve të egër i quajtur BirdON, i cili kishte në fokus njohjen e llojeve të shpendëve dimëruar në ligatinat e vendit tonë. Ky kurs zgjati për rreth 5 muaj, nga muaji Nëntor, deri në Mars të 2021 dhe përfshiu të rinj nga degë të ndryshme apo fusha relevante me çështjet e mbrojtjes së mjedisit apo ruajtjes së natyrës. Qëllimi i realizimit të një kursi të tillë është rritja e kapaciteteve të të rinjve në fushën e ornitologjisë, duke ndihmuar gjithashtu në gjenerimin e të dhënave dhe përmirësimin e menaxhimit të zonave të rëndësishme për shpendët në Shqipëri.

Nëpërmjet këtij kursi, praktikantët e përzgjedhur të BirdON patën mundësinë jo vetëm të njohin lloje të ndryshme shpendësh, por dhe të vizitojnë disa nga ligatinat kryesore të vendit, gjithashtu duke u bërë pjesë e aktiviteteve konkrete të ndryshme monitorimi. Nëpërmjet këtij kursi, ata fituan gjithashtu njohuri në metodikat e inventarizimit duke ndjekur procesin e numërimit dhe grumbullimit të të dhënave të sakta në terren, të dhëna të cilat do t'u vihen në dispozicion institucioneve përkatëse të menaxhimit me qëllim përdorimin e tyre në funksion të përmirësimit të planifikimit dhe menaxhimit të zonave të mbrojtura të vizituara nga BirdON.



Në BirdON



Fluturimi për mbijetesë

Fluturimi për mbijetesë është një fushatë e iniciuar nga BirdLife International me qëllim rritjen e ndërgjegjësimit të publikut të gjerë mbi rreziqet që i kanosen shpendëve përgjatë shtegtitimit të përvitshëm nga vendet e folezimit drejt atyre të dimërimit.

Ekipi i komunikimit të PPNEA e implementoi me sukses këtë fushatë në vitet 2020 dhe 2021, duke arritur rreth 30000 individë nëpërmjet 14 publikimeve në mediat sociale, si Facebook, Instagram dhe Twitter, si dhe qindra të tjerë nëpërmjet daljes publike në televizionin Top Channel ku u diskutua për historinë e Elsës, lejleku të dëmtuar i cili pasi mori përkujdesjen e nevojshme pranë qendrës së rikuperimit të shpendëve të egër në Parkun Kombëtar Divjakë-Karavasta, u lëshua përsëri për të vazhduar shtegtitimin.

Llojet që u përmendën në publikimet tona ishin shkurta (*Coturnix coturnix*), lejleku (*Ciconia ciconia*), turtulli (*Streptopelia turtur*), si dhe shkaba e fundit folezuese në Shqipëri, kali i qyqes (*Neophron percnopterus*), për të cilat ne renditëm kërcënimet kryesore dhe mënyrat më efikase për parandalimin e tyre.

Ekipi ynë zgjodhi të tregojë histori të këndshme apo prekëse për këta shpendë, në mënyrë që të krijonim një lidhje të ngushtë midis audiencës sonë dhe këtyre shpendëve magjik, të cilët dy herë në vit përshkojnë me mijëra kilometra përgjatë dhjetra shteteve.



Në mediat sociale



Individë të arritur

SFIDAT E TË TASHMES

Një milje për Kalin e Qyqes

Rruga e shtegtimimit të shpendëve është e mbushur me rreziqe. Megjithatë, ky fakt nuk e ndalon kalin e qyqes që të shtegtojë për çdo vit nga vendet e Afrikës ku ai dimëron, drejt vendeve të folezimit që ndodhen në kontinentin evropian, duke përfshirë Shqipërinë.

Fushata "1 Milje për Kalin e Qyqes" ka për qëllim rritjen e ndërgjegjësimit të njerëzve mbi rreziqet e shumta me të cilat kjo shkabë përballet gjatë rrugës së shtegtimimit, si dhe i fton ata të marrin pjesë në këtë "maratonë" duke vrapuar të paktën 1 milje për kalin e qyqes. Më tepër se 200 pjesëmarrës nga Shqipëria morën pjesë në këtë maratonë, duke publikuar në kohë reale distancën e përshkruar dhe kohën që ju desh për ta arritur. Të gjithë pjesëmarrësit ishin mbështetës të kauzës për ruajtjen e kalit të qyqes dhe këtë e treguan më së miri me përkrahjen e tyre në mediat sociale gjatë asaj dite.

Akoma më tej, banorë, studentë dhe mbështetës lokal nga zona e Gjirokastrës morën pjesë në maratonën "Gjirokastra Run" duke veshur bluza me siluetën e kalit të qyqes. Ky aktivitet u mbështet nga PPNEA dhe AdZM Gjirokastrë, të cilat e kthyen maratonën e qytetit në një mini-maratonë për kalin e qyqes.

Brezi i Gjelbër Evropian: Shirokë, Ulqin dhe Shishtavec, Kukës

Nga një perde e hekurt në një brez të gjelbër që lidh Evropën.

Brezi i gjelbër evropian mbarë një simbolikë të veçantë. Për vite me radhë gjatë shekullit XX, kjo vijë ka përfaqësuar kufirin ndarës midis Evropës Perëndimore dhe asaj Lindore. Për shkak të aktivitetit të ulët njerëzor, zonat në të cilat ky kufi ndarës kalonte, u shndërruan në hapësira të gjelbra ku natyra shpalosi më së miri vlerat e saj, duke na trashëguar peizazhe mahnitëse, apo lloje me rëndësi të veçantë për biodiversitetin. Pas transformimeve politike të viteve 90', kufiri që më parë ndante Evropën tashmë e bashkon atë, duke ftuar qytetarë nga i gjithë kontinenti të vizitojnë mrekullitë natyrore që ky brez i gjelbër ofron.



300
MBËSHTETËS

vrapuan për
kalin e qyqes

SFIDAT E TË TASHMES

Ekipi ynë ka festuar çdo vit ditët e brezit të gjelbër, nëpërmjet aktiviteteve të ndryshme ndërgjegjëse, me qëllim afrimin e njerëzve drejt një jetese të qëndrueshme. Më 22 Shtator të vitit 2020, në bashkëpunim me shoqatën MSJA dhe Well Point, ne organizuam një ekspeditë pranë Kripores së Ulqinit, ku studentë të zonës patën mundësi të mësonin nga ekspertë ornitolog, mbi identifikimin e llojeve të ndryshme të shpendëve. Festimi i kësaj dite vazhdoi në shëtitoren e Shirokës, ku me mbështetjen e Bashkisë Shkodër, u organizua një panair që kishte si qëllim promovimin e vlerave natyrore dhe kulturore të zonës, në të cilin u theksua rëndësia e bashkëpunimit ndërkufitar për ruajtjen e natyrës dhe nxitjen e zhvillimit të qëndrueshëm.



Ndërsa në vitin 2021, dita e brezit të gjelbër u festua më 19 shtator, në Shishtavec, Kukës, në bashkëpunim të ngushtë me organizatën FINCH nga Kosova. Aktiviteti nisi me celebrimin e "festës së patates". Zona e Shishtavecit është e njohur për prodhimet e saj bujqësore dhe veçanërisht për patatet, kështu që ky aktivitet kontribuoi në promovimin e zonës dhe theksoi rëndësinë e ruajtjes së trashëgimisë natyrore dhe kulturore të saj. Gjithashtu gjatë këtij celebrimi është përgatitur edhe një panair tradicional nga vendasit, të cilët patën mundësinë të prezantojnë kostumet e tyre tradicionale, muzikën, aktivitetet sportive etj. Festa e kulturës dhe të gjitha aktivitetet tradicionale sportive u zhvilluan pranë shkollës Shishtavecit, me mbështetjen e drejtorisë së shkollës.

Në këtë atmosferë të përbashkët, në festë morën pjesë figura dhe personalitete të rëndësishme vendase, ndër të cilët Kryetari i Bashkisë Kukës, Drejtori i ADZM Kukës etj.

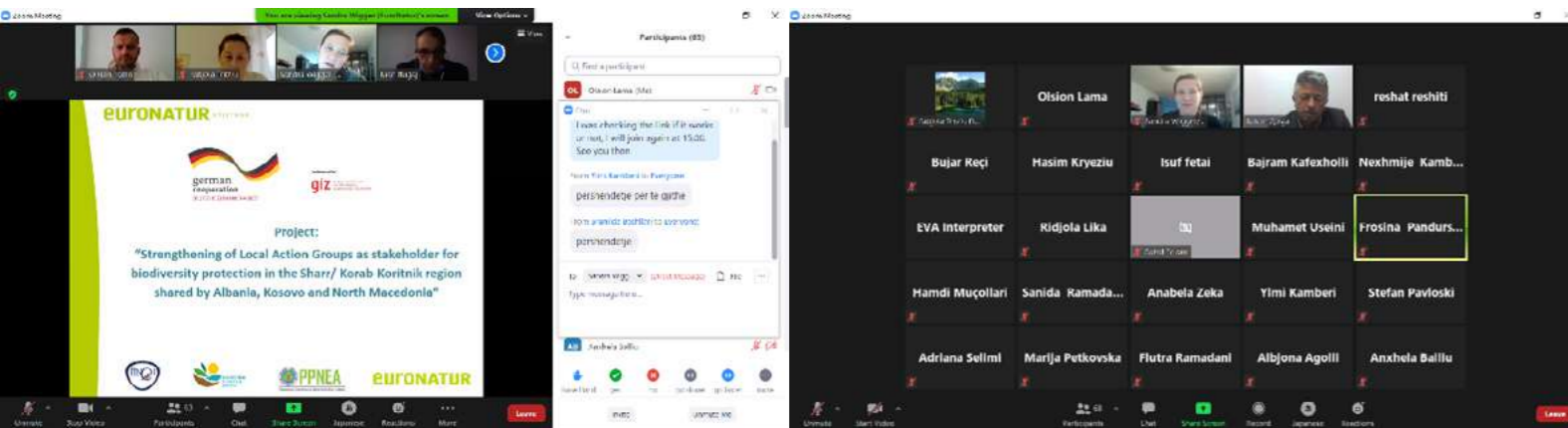
Ditët e informimit për zonën ndërkufitare Korab- Koritnik / Sharr

Gjatë muajit Dhjetor të vitit 2020 u organizua webinar-i tre-ditor me tematikë informimi mbi rajonin ndërkufitar Korab-Koritnik-Sharr. Gjatë këtij aktiviteti, pjesëmarrësit u informuan mbi bashkëpunimin ndërkufitar për realizimin e aktiviteteve të ndryshme me fokus ruajtjen e vlerave natyrore të këtij rajoni të pasur me vlera të biodiversitetit. Në veçanti, pjesëmarrësit u informuan mbi:

1. Vlerat natyrore të Parkut Natyror Korab-Koritnik në Shqipëri, Parkut Kombëtar Sharri në Kosovë dhe Malit të Sharrit në Maqedoninë e Veriut;
2. Aktivitete të përbashkëta ndërkufitare të institucioneve menaxhuese të zonave të mbrojtura;
3. Qëndrueshmëria dhe Zhvillimi i Qëndrueshëm;
4. Krijimi i Grupeve Lokale të Veprimit, si LAG Korab-Koritnik në Shqipëri dhe LAG Sharri në Kosovë, si dhe bashkëpunimi me platformën Miqtë e Sharrit në Maqedoninë e Veriut.

SFIDAT E TË TASHMES

Aktiviteti u ndoq gjatë të tre ditëve nga rreth 70 pjesëmarrës, ku pjesa më e madhe ishin studentë. Në fund të aktivitetit pjesëmarrësit u pajisën me certifikatë. Ky aktivitet u organizua në kuadër të projektit "Forcimi i Grupeve Lokale të Veprimit si aktorë për mbrojtjen e biodiversitetit në zonën e Sharr/Šar Planina/Korab-Koritnik, e cila ndahet midis Shqipërisë, Maqedonisë së Veriut dhe Kosovës".



Të vetmet krahë që duhet të fluturojnë sipër Nartës janë ato të flamingove dhe pelikanëve

Çështja e ndërtimit të aeroportit në peizazhin e mbrojtur Vjosë-Nartë

Planet e qeverisë shqiptare për të ndërtuar një aeroport ndërkombëtar brenda kufijve të Zonës së Mbrojtur Vjosë-Nartë, po vazhdojnë ende. Ndërkohë, përpjekjet tona për të kundërshtuar kërcënimin ndaj një prej ligatinave më të rëndësishme në Shqipëri dhe përgjatë korridorit të shtegtit, janë shtuar ndjeshëm dhe nisma i ka kaluar kufijtë kombëtarë. Një koalicion prej rreth 40 organizatash kombëtare dhe ndërkombëtare bashkoi përpjekjet dhe ngriti këtë çështje në institucionet kombëtare dhe ndërkombëtare, së pari duke i dërguar një letër të hapur kryeministrit shqiptar z. Edi Rama dhe ministrave përkatës për të ridiskutuar vendndodhjen e aeroportit të planifikuar.

Gjithashtu, i është dërguar një letër institucioneve ndërkombëtare, si komisionerëve të BE-së, për të dhënë mbështetjen e tyre për mbrojtjen nga planet intensive të zhvillimit të infrastrukturës, të zonës së mbrojtur me rëndësi ndërkombëtare Vjosë-Nartë. Për më tepër, PPNEA po vazhdon komunikimin me delegacionin e BE-së në Shqipëri, i cili e ngriti këtë çështje në dy Raportet e Progresit të Shqipërisë (2020 & 2021), të cilat u përgatitën dhe publikuan nga komisioni i BE-së. Duke ndjekur këtë linjë, një përditësim për çështjen dhe nismën i është dërguar të gjitha ambasadave të BE-së, të pranishme në Shqipëri.

Koalicioni i OJF-ve intensifikoi përpjekjet, duke organizuar disa manifestime, dhe konferenca për shtyp, në drejtim të rishikimit të çështjes së aeroportit në zonën e mbrojtur. Pas mos pranimit të manifestimit të parë nga ana e qeverisë, së bashku me OJF-të e tjera, ne u bëmë pjesë e protestave të tjera kushtuar rishikimit të zonave të mbrojtura dhe një manifestim kushtuar aeroportit, të organizuar nga PPNEA më 5 qershor.

SFIDAT E TË TASHMES

#togetherforvjosenarte ishte fushata mediatike e nisur nga PPNEA, e cila tërhoqi vëmendjen e medias ndërkombëtare. PPNEA ka qenë shumë proaktive në organizimin e ekspeditave me gazetarë në terren, në ofrimin e informacionit për gazetarët, dërgimin e njoftimeve për shtyp, prodhimin e materialeve komunikuese etj. Vitin e fundit janë organizuar dhjetë reportazhe me media ndërkombëtare si DW, Euronews, EN2, Fri, Liberation, Balkan Insight, etj.

Gjatë dy viteve të fundit, nga kanalet e komunikimit të PPNEA-s, çështja e ndërtimit të aeroportit ka arritur më shumë se 400.000 persona.



Njerëz të arritur

2.6) Zhvillimi institucional

Zyra lokale në Prespë

Zyra lokale e PPNEAs në Goricë të Vogël (Dolna Gorica) në Prespë është një sukses i arritur me shumë mundim dhe përkushtim. Një vit i vështirë si 2020, ishte sfidues për mbajtjen aktive të zyrës dhe arritjen e një plani pune ambicioz, duke vendosur në provë kreativitetin dhe qëllimin tonë. Por, përpos vështirësive puna ka vazhduar dhe në vitin pasues zyra lokale dalengadalë ka fuqizuar pozicionin e saj në rajon, duke u shndërruar në një hapësirë lehtësisht të identifikueshme e duke ndërmarë dhe zbatuar aksione në mënyrë të pavarur në terren. Për më tepër, zyra lokale është zgjeruar duke shtuar dhe stafin që punon aty. Në të njëjtën kohë është punuar shumë për të arritur pavarësinë e zyrës duke e shndërruar atë në një hapësirë tërësisht funksionale me rregulla të përshtatura administrative ndërkohë duke qenë në koordinim të vazhdueshëm me zyrën qendrore.

Shndërrimi i zyrës lokale në një pikë referimi dhe qendër edukimi është një qëllim që po realizohet dita ditës. Në një vit si 2020-ta u gjetën zgjidhje alternative për të rritur vizibilitetin e saj dhe për t'i sjellë njerëzit më afër me PPNEA. Sic ishte parashikuar, por me kushte të kufizuara, në zyrën lokale u organizuan disa aktivitete me fëmijët e shkollave, siç ishte festimi i ditës botërore të ligatinave 2020, kampi veror i kundrimin të shpendëve, si dhe aktivitete të ndryshme me vullnetarë në zonë. Edhe pse zhvillimet ishin me hapa të vegjël gjatë vitit të parë, optimizmi ynë për të ardhmen tregoi se në vitin 2021 perspektiva ishte më e mirë dhe u organizuan më shumë aktivitete. Gjatë vitit të kaluar u festuan disa ditë të rëndësishme mjedisore në hapësirën e Zyrës Lokale duke i angazhuar fëmijët dhe studentët në aktivitete interaktive me tematika edukuese. Këto aktivitete nuk u iniciuan vetëm nga PPNEA por edhe nga fëmijët dhe studentët të cilët kanë kuriozitetin për të mësuar rreth punës sonë dhe rëndësisë së ruajtjes së natyrës në rajonin e tyre.

Zyra Lokale po shndërrohet ngadalë në një ndalesë për shumë banorë lokalë, ku Cveta, Koordinatorja jonë e zyrës, i ndihmon ata në zhvillimin e ideve dhe projekteve të mundshme për zhvillimin e qendrueshëm të zonës. Krahas popullsisë lokale shumë OJF, palë të interesit, etj., kanë vizituar zyrën lokale gjatë vitit të kaluar. Cveta ka mundur të promovojë punën e PPNEAs dhe të zyrës lokale tek vizitorët dhe turistët nga jashtë zonës, dhe gjithashtu ka pritur disa prej tyre në ambientet e Zyrës Lokale.

Krahas vizitorëve afatshkurtër, gjatë 4 muajve të fundit të vitit 2021 dy studentë Gjerman u mirëpritën në Zyrën lokale si pjesë e programit të tyre të Internshipit. Ata ndihmuan në zbatimin e aktiviteteve të PPNEA në rajon dhe jo vetëm. Kjo eksperiencë ishte një provë e funksionalitetit të zyrës lokale edhe si një stacion studimor.

Zyra Lokale e PPNEA në Prespë nuk është thjesht një vend për të punuar, por po shndërrohet në një vend për bashkëveprim dhe hapësirë të edukimit informal, një stacion për të zbuluar më tej zonën jo vetëm në aspektin lokal, por dhe në atë ndërkufitar. Është një ambient plotësisht funksional për këdo që vjen dhe të kalojë natën aty dhe pse jo më gjatë, por mbi të gjitha një kënd i ngrohtë me staf mikpritës që do t'ju bëjë të dashuroheni me Prespën.

Marrëveshja me Kontrollin e Lartë të Shtetit-KLSH

Puna për ruajtjen e natyrës është e lidhur ngushtë me përpjekjet për zbatimin e ligjit nga organet ligjzbatuese si dhe sigurimi i zbatimit të kuadrit ligjor kombëtar për ruajtjen e natyrës bashkë me zbatimin e marrëveshjeve ndërkombëtare. Një problem konkret që vendi ynë po përballlet është kontradikta mes investimeve strategjike dhe kuadrit ligjor kombëtar për ruajtjen e natyrës.

Për të rritur vigjilencën dhe ndikimin në vendimmarrje, në qershor 2020, PPNEA lidhi një marrëveshje bashkëpunimi me Kontrollin e Lartë të Shtetit. Marrëveshja fokusohet në dy departamente auditimi, në Departamentin e Auditimit të Performancës dhe në Departamentin e Auditimit të Aseteve të Mjedisit.

Institucioni i Kontrollit të Lartë të Shtetit shprehu entuziasëm dhe pohoi se kjo marrëveshje e modernizon këtë institucion duke e forcuar në një luftë me të cilën po përballen të gjithë shtetet, siç është mbrojtja e mjedisit dhe ndryshimet klimatike.

Partneriteti me WWF Adria

Si rezultat i bashkëpunimeve të frytshme si dhe veprimeve në rrjete të përbashkëta për ruajtjen e natyrës dhe biodiversitetit në Ballkan, Fondi Botëror për Natyrën i zyrës rajonale të Kroacisë (WWF Adria) dhe PPNEA vendosën të forcojnë më tej bashkëpunimin e tyre. Që prej shtatorit 2020, PPNEA është organizata partnere zyrtare për Shqipërinë e WWF Adria. Ky partneritet u arrit pas një vlerësimi disa mujor të organizuar nga WWF Adria, i cili kishte për qëllim të vlerësojë përputhshmërinë e PPNEA në fusha të tilla si, politikat dhe qeverisja, qasjet strategjike, niveli operacional etj.

Ky partneritet do të ndihmojë jo vetëm PPNEA për rritjen e saj institucionale dhe portofolin e projekteve, por gjithashtu edhe sigurojë mbështetjen e shoqërisë civile për kauzat mjedisore, siç është rasti i ndaljes së ndërtimit të aeroportit të Nartës. Tashmë, që prej vitit 2020, PPNEA po zbaton në Shqipëri projektin "Zonat e Mbrojtura për Natyrën dhe Njerëzit, faza II-të", në dy zona të mbrojtura, Parku Kombëtar Shebenik-Jabllanicë dhe Parku Natyror Korab-Koritnik". Gjithashtu, është angazhuar së bashku me WWF dhe partnerë të tjerë për mbrojtjen e Peizazhit të Mbrojtur Vjosë-Nartë, ndaj planeve shkatërruese të qeverisë shqiptare nëpërmjet ndërtimit të aeroportit brenda zonës së mbrojtur.

Civil Society Tracking Tool-CSTT

Që prej vitit 2017, PPNEA ka monitoruar progresin e saj institucionale nëpërmjet vlerësimit me anë të mjetit të njohur CSTT (Civil Society Organisational Capacity Tracking Tool), i dizenuar nga Fondi i Partneritetit për Ekosistemet e Kërcënuara (CEPF). Ky mjet vlerësues ofron një kornizë, e cila ka si qëllim të monitorojë rritjen e kapacitetit institucional të organizatave të shoqërisë civile, në fusha si planifikimi efektiv, implementimi dhe vlerësimi i aksioneve për ruajtjen e natyrës.

Kjo praktike vjetore e PPNEA është zhvilluar nëpërmjet workshope-ve një ditore, të organizuara me një qasje pjesëmarrëse dhe gjithëpërfshirëse me të gjithë anëtarët e stafit. Gjatë plotësimit të CSTT për vitin 2020 dhe 2021, PPNEA organizoi workshop-e, me lehtësues të jashtëm dhe pa praninë e Drejtorit Ekzekutiv. Kjo qasje u ndoq për të krijuar një hapësirë për stafin e PPNEA që të vlerësojë në mënyrë të pavarur progresin vjetor institucionale. PPNEA e vlerëson me seriozitet këtë praktikë institucionale vjetore, gjetjet e së cilës kanë shërbyer si pikënisje për përmirësimin e një sërë dokumentesh dhe praktikash institucionale, të cilat janë bërë pjesë e saj.



**DREJT TË
ARDHMES**

3.1) Ftesa për anëtarësim pranë Birdlife

Anëtarësimi në BirdLife, organizata ndërkombëtare e shpendëve e cila përfaqëson partneritetin e organizatave të ruajtjes së natyrës më të madh në botë, është një aspiratë e hershme e PPNEA. Procesi për anëtarësimin në BirdLife ka nisur prej disa vitesh, megjithatë ftesa për vlerësimin formal të PPNEA u dërgua në muajin janar 2020. Për shkak të vështirësive të shkaktuara nga pandemia e COVID 19, u shënuan vonesa edhe në këtë proces dhe vizita e vlerësimit në Shqipëri, u realizua thuajse një vit më vonë, në vjeshtën e vitit 2021.

Prej shumë vitesh, PPNEA ka punuar në krah të partnerëve BirdLife në rajon dhe më gjerë, duke vepruar në mënyrë të përbashkët për kauza të rëndësishme siç është mbrojtja e rrugës së shtegimit të Adriatikut, ruajtja dhe mbrojtja e kalit të qyqes, fushatat e edukimit dhe ndërgjegjësimit Spring Alive, Fluturimi për Mbijetesë, luftimi i fenomenit të helmimit apo gjuetisë së paligjshme, etj.

Të gjitha këto përpjekje konservuese ndërmerren nën objektivat dhe punën për advokacinë, masat konservuese etj. Një ndër aspektet më motivuese për të qenë pjesë e partneritetit më të madh ndërkombëtar është edhe siguri i një zëri të përbashkët dhe të fuqishëm për fushata kombëtare apo ndërkombëtare, për advokimin e politikave për mbrojtjen e natyrës në përgjithësi dhe shpendëve më specifikisht.

3.2) Akademia e Liderve për Natyrën e Fondacionit MAVA dhe Sky Blue

Ruajtja e natyrës kërkon qasje ndërdisiplinare dhe lente të shumëfishta me të cilat mund të identifikojmë pikat tona të forta dhe më të dobëta, mënyrat të cilat mund të përdorim, sfidat me të cilat përballemi, ashtu si edhe mënyrat më efektive dhe eficientë për të sjellë ndryshimin. Ne besojmë se duke rritur kapacitetet tona institucionale, do të bëhemi më të fuqishëm për të adresuar sfidat e ruajtjes së natyrës në Shqipëri.

Pesë prej anëtarëve të stafit tonë, janë pranuar dhe kanë kryer me sukses programe prestigjioze lidërsipi, siç janë Akademia e Liderve për Natyrën e Fondacionit MAVA dhe Akademia Sky Blue. Këto dy programe lidërsipi, me kohëzgjatje 1 vjeçare dhe 6-mujore respektivisht, ofrohen për organizatat partnere të MAVA nga e gjithë bota, me qëllimin për të vazhduar punën më tej për ruajtjen e natyrës, edhe pas mbylljes së Fondacionit. Për PPNEA, kjo përfaqëson një mundësi më tej për të forcuar shoqërinë civile në Shqipëri, përballë sfidave të ruajtjes së natyrës.



“Gjatë punës sonë të përditshme për ruajtjen dhe mbrojtjen e mjedisit, gjendemi shpesh në situata të panjohura, por duke zbuluar dhe njohur mirë vlerat tona thelbësore dhe deri sa mund të jemi fleksibël, na ndihmon të tejkalojmë disa kufinj dhe të transformojmë sistemet.”

-Xhemal Xherri-



“Njohja e vetvetes ju lejon që të përparoni si një udhëheqës i mirë duke ndikuar pozitivisht te të tjerët, dhe duke punuar së bashku për të realizuar ëndrrat tuaja.”

-Bledi Hoxha-



“Për të mbrojtur vlerat e biodiversitetit me rëndësi globale, ne duhet të largohemi nga modeli tradicional i lidërsipit. Studiuesit e rinj të natyrës në Shqipëri, duhet të përqafojnë të parët modelet inovative të lidërsipit, sic është Lidërsipi përtej autoritetit, i cili ofron më tepër hapësirë dhe mundësi për të promovuar liderat e natyrës.”

-Klaudja Koçi-



“Akademia e MAVA-s është një eksperiencë që të ndryshon mendësinë dhe që fokusohet për të rikthyer vlerat humane dhe empatine e njerëzve mes tyre.”

-Olsion Lama-



“Ndryshimet dhe progresi kanë nevojë për kohë dhe durim, sidomos kur bëhet fjalë për natyrën dhe mënyrën se si ajo funksionon dhe ajo çfarë nevojitet janë njerëz që e kuptojnë këtë dhe janë të gatshëm të ushëqin drejt këtij progresi. Njerëz me horizonte të gjera, gjithëpërfshirës, të kuptueshëm, me dëshirë për të mësuar, ndryshuar, për të dhënë dhe më e rëndësishmja gati për të udhëhequr përtej autoritetit të tyre drejt qëllimit të përbashkët.”

-Cveta Trajçe -



3.3) Aplikimi në grantin fundraising

Trajnimi i vazhdueshëm për gjenerimin e fondeve drejt sigurimit të stabilitetit financiar, është diçka shumë e rëndësishme për çdo organizatë, që më së shumti mbështetet në burime të jashtme financimi. Duke marrë parasysh zhvillimet e vazhdueshme si dhe ndryshimet institucionale gjatë viteve, natyrshëm ka ardhur nevoja për menaxhimin e burimeve fizike dhe intelektuale gjatë sigurimit të stabilitetit financiar të PPNEA's. Çdo anëtar i PPNEAs është një zë për kauzat tona por në të njëjtën kohë dhe përgjegjës për mbledhjen e fondeve për organizatën. Strukturimi i këtij aktiviteti ka qenë një sfidë për PPNEA, por këtë vit u vendosën bazat për qasjen e grumbullimin e fondeve të organizatës. Disa nga pjesëtarët e PPNEA kishin mundësinë të ndiqnin një kurs për sigurimin e fondeve, i organizuar nga Acumen Academy dhe me mbështetje nga Fondacioni MAVA.

Kjo ishte një eksperiencë mësimore për stafin, që na ndihmoi rreth kërkimeve, ndarjen e eksperiencave, te mësuarit, fuqizimin dhe përgatitjen e terrenit për zhvillimin e mëtejshëm të praktikave të mbledhjes së fondeve në PPNEA. Trajnimi vazhdoi me draftimin e planit të parë të veprimit të PPNEA, i cili shpresojmë të shërbejë si një udhëzues drejt rrugës së sigurimit të fondeve për organizatën gjatë viteve në vazhdim. Aktivitetet e planifikuara dhe plani i hartuar do të jenë një pjesë integrale e projekteve dhe aktiviteteve për arritjen e qëllimeve të sigurisë financiare hap pas hapi.



PËRMBLEDHJE FINANCIARE

PËRMBLEDHJE FINANCIARE

4.1) Përmbledhje Financiare 2020

Shpenzime



Shpenzime për personelin

€ 116,925.48



Shërbime për aktivitete dhe projekte.

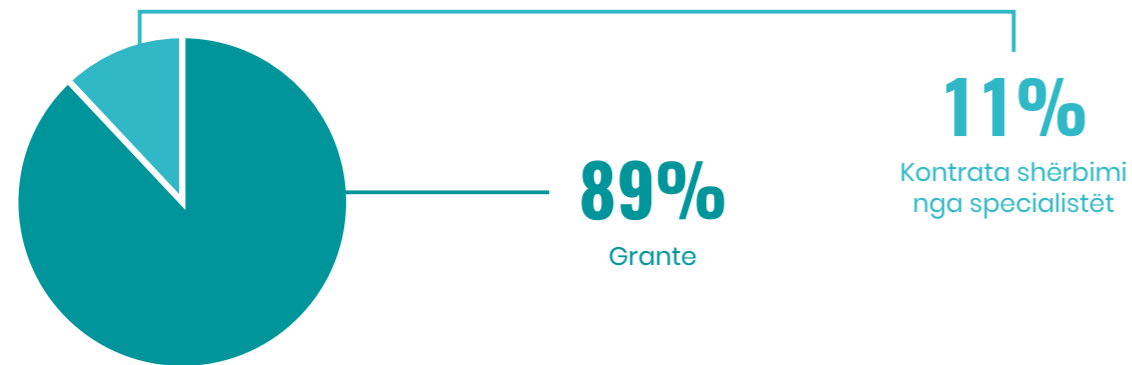
€ 66,128.73



Shpenzime udhëtimesh për punë në terren

€ 23,052.55

Të ardhura



Te ardhura ne total

€ 278,258.91

Grante

€ 248,755.25

Kontrata shërbimi nga specialiste

€ 29,503.66

PËRMBLEDHJE FINANCIARE

4.1) Përmbledhje Financiare 2021

Shpenzime



Shpenzime per personelin

€ 164,086.8



Shërbime për aktivitete dhe projekte

€ 172,043



Shpenzime për punë në terren

€ 31,962.44

Të ardhura

Grante

€ 419 720.18

Falenderojmë të gjithë partnerët dhe bashkëpunëtorët tanë të cilët kanë përkrahur iniciativat tona dhe me dashamirësi kanë kontribuar në mbrojtje të mjedisit natyror në Shqipëri.

PARTNERËT TANË



PARTNERËT TANË

